

# MANUAL DE INSTRUÇÕES

# nina

centrífuga

A Mueller agradece a preferência por nossos produtos. Ao adquirir a centrífuga Nina, você escolheu um produto de qualidade e fabricado com alta tecnologia.

Este manual contém todas as instruções de instalação e uso adequado do produto, bem como informações voltadas a sua segurança. Leia com atenção.

Mueller, sua família merece! Um compromisso assumido com você consumidor, há mais de 65 anos!

## ADVERTÊNCIAS IMPORTANTES PARA O MANUSEIO DA CENTRÍFUGA

- É proibido a utilização deste produto por crianças. A vigia cabe aos responsáveis a fim de assegurar e evitar que as mesmas brinquem com o aparelho.

- Indivíduos com capacidades físicas, sensoriais ou mentais reduzidas, ou que não tenham experiência e conhecimento, não devem utilizar o produto, salvo se instruídos em relação à utilização do aparelho e sejam supervisionados pelo responsável a sua segurança. Isto garante a acessibilidade e inclusão social.

- Supervisione todo processo de centrifugação, principalmente quando há crianças por perto.

- Apesar deste produto ser dotado de sistema de segurança, **nunca** coloque suas mãos dentro do cesto até que o mesmo esteja completamente parado e com o timer na posição desligado.

- A Mueller Eletrodomésticos Ltda não se responsabilizará por atos praticados sem observância das instruções de uso, precauções e advertências.

- Antes de ligar sua centrífuga, verifique se ela possui a mesma voltagem da tomada. Verifique também se a instalação elétrica (fio, tomada e disjuntor) de sua residência é adequada ao produto. Em caso de dúvida, entre em contato com um eletricitista.

- No caso de queda de energia ou variação na voltagem de sua residência, desligue imediatamente sua centrífuga.

- Enquanto não estiver em uso, deixe o aparelho com o timer na posição desligado e sem conexão com a rede elétrica.

- Não utilize extensões ou benjamins ("Tês") para ligar sua centrífuga na tomada, pois isso poderá ocasionar sobrecarga na instalação elétrica de sua residência.

- Não opere o produto com os pés descalços, evitando o risco de choque elétrico.

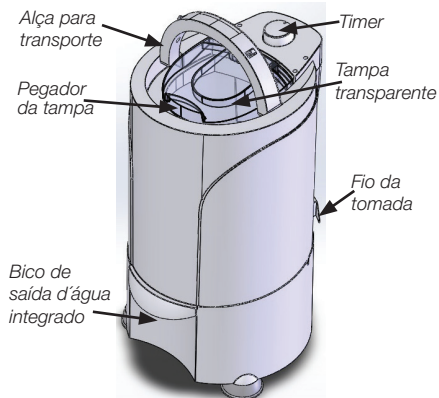
- Para um perfeito funcionamento, use-a somente com a quantidade de roupa indicada neste manual.

- O produto foi desenvolvido para a centrifugação de roupas e não deve ser utilizado para centrifugar sapatos, tênis, bichos de pelúcia, alimentos, cartuchos de tinta, objetos que não retêm líquido, entre outros.

- Nunca suspenda o produto durante a centrifugação. Isto poderá causar acidentes e danificar seu produto.

- A centrífuga Nina foi desenvolvida exclusivamente para uso doméstico. Não deve ser utilizado em hipótese alguma para fins industriais ou que caracterize fonte de renda.

- É obrigatório o uso da grade de plástico (item 2 - instruções de uso) durante o processo de centrifugação, evitando desta forma acidentes e danos.



## INSTALAÇÃO E CONSERVAÇÃO

A instalação da sua centrífuga Nina é simples e prática, não necessitando de técnico especializado. Você mesmo pode instalá-la, seguindo corretamente as instruções contidas neste manual.

Quando à instalação, devem ser tomados alguns cuidados:

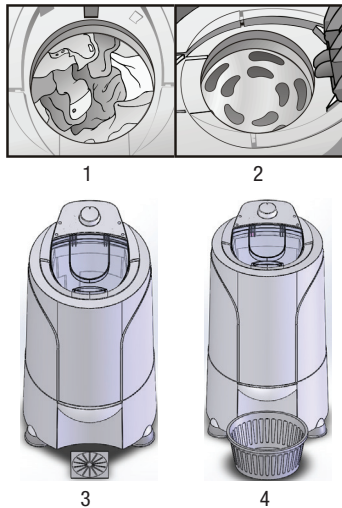
- 1- Verifique se a voltagem e a rede elétrica são compatíveis para o adequado funcionamento do produto;
- 2- Utilize tomadas elétricas mais altas, evitando que molhem e que crianças tenham acesso;
- 3- Não use benjamins, adaptadores, extensões ou ligações improvisadas entre o produto e a tomada, pois isso poderá acarretar em curto circuito ou incêndio;
- 4- Não a instale sobre tapete ou superfícies que impeçam a circulação de ar, evitando superaquecimento do motor.
- 5- Escolha um local com piso nivelado, de modo que ela fique perfeitamente apoiada nos três pés;
- 6- Para uma maior vida útil, instale-a em local bem ventilado e coberto, longe de fontes de calor e chuva;
- 7- Coloque um recipiente (bacia ou balde pequeno) embaixo do bico de saída d'água;
- 8- Se preferir pode escoar a água diretamente no ralo. Para tanto, retire a tampa do ralo, para não respingar água.

## INSTRUÇÕES DE USO E MANUTENÇÃO

- 1- Separe as roupas pelo tipo de tecido e cor. As roupas que soltam tinta devem ser centrifugadas à parte.
- 2- Com a centrífuga desconectada da tomada, abra a tampa. Após aberta acomode as roupas uniformemente, apertando-as levemente com a mão contra o fundo. Procure sempre colocar as roupas pesadas embaixo das leves, reduzindo assim a vibração na partida do motor durante a centrifugação.
- 3- A quantidade de roupa dentro do cesto nunca deve ultrapassar a altura da borda, evitando que peças pequenas fiquem presas entre o cesto e o gabinete (imagem 1). Também não é aconselhável usá-la com pouca roupa, pois a centrífuga pode

- vibrar demais, provocando desgaste prematuro de componentes.
- 4- Encaixe a grade de plástico (Uso obrigatório) sobre a roupa, de modo que fique dentro do cesto, conforme imagem 2. Se houver roupas em excesso dentro do cesto, a grade não ficará adequadamente encaixada.
  - 5- Verifique se a centrífuga está bem apoiada nos três pés e se o bico de saída d'água está sobre um ralo (imagem 3) ou bacia (imagem 4).
  - 6- Abaixe a tampa, gire o botão do timer até o tempo desejado, conforme tabela orientativa. O processo de centrifugação iniciará imediatamente e quando terminar o tempo escolhido, o motor desliga e o cesto para em poucos segundos.
  - 7- Caso o produto não entre em rotação, refaça o processo desde o início, promovendo melhor acondicionamento das roupas no cesto. Para abrir a tampa, o botão do timer deve estar na posição desligado e o cesto parado.
  - 8- O controle da centrifugação também pode ser feito através da água que sai pelo bico. Quando parar de sair água, a roupa está centrifugada e a centrífuga pode ser desligada. Para isto, gire o botão para posição desligado, espere parar o cesto e abra a tampa.
  - 9- Para mover sua centrífuga de lugar utilize a alça, coloque o dedo indicador em um dos dois recuos posicionados ao lado direito e esquerdo do pegador da tampa e levante a alça.

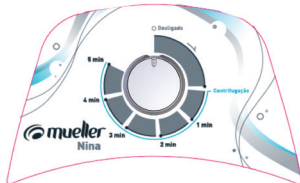
**Importante:** Não mova sua centrífuga de lugar quando ela estiver em funcionamento.



- Importante:**
- O sistema de segurança não permite a abertura da tampa durante o funcionamento da centrífuga.
  - A centrífuga não funciona com a tampa aberta.

#### Timer:

- Após o primeiro movimento do timer o sistema de segurança será acionado e a tampa permanecerá bloqueada até que o sistema libere automaticamente a tampa ao final do tempo selecionado.



- Caso o usuário deseje interromper a centrifugação, deverá retornar o timer até a posição desligado e aguardar 30 segundos até a liberação da tampa.

#### Abertura da tampa:

- **Retorno automático do timer até a posição desligado:** a tampa estará liberada automaticamente.
- **Retorno manual do timer até a posição desligado:** é necessário aguardar 30 segundos até a liberação da tampa.
- A partir da posição centrifugação a centrífuga estará em funcionamento.
- O timer só poderá ser acionado se o procedimento de abertura e fechamento da tampa for executado. Caso o timer seja acionado sem a abertura e fechamento da tampa, o mesmo não chegará na posição centrifugação e a tampa ficará bloqueada por 30 segundos sem que o produto entre em funcionamento.

#### MOTIVOS QUE PROVOCAM EXCESSO DE VIBRAÇÃO DURANTE A CENTRIFUGAÇÃO:



Excesso de Roupa

Roupa Mal Distribuída

Piso Desnivelado

**Importante:** A centrífuga é um produto compacto, leve e que funciona em alta rotação. Por isso, é importante que, para a segurança do usuário e aumento da vida útil do produto, sejam rigorosamente observadas às recomendações contidas neste manual, além de submeter o produto a uma revisão preventiva anual, junto a uma Assistência Técnica Autorizada (SAM). Esta revisão não é coberta pela garantia.

#### CARACTERÍSTICAS TÉCNICAS

##### Tabela de Especificações:

Volume do Cesto	13L	
Cor	Branca	Preta
Peso Líquido	8,0Kg	
Tensão	127V / 220V	
Potência	127 V 60 Hz - 136 W 220 V 60 Hz - 137 W 220 V 50 Hz - 137 W	
Frequência	50Hz / 60 Hz	
Dimensões: Altura x Largura x Profundidade	70cm x 39cm x 43cm	
Consumo de Energia por Ciclo Completo (kW/h)	0,010 (ciclo 5 min.)	

##### Tabela Orientativa de Tempos:

Tipo de tecido	Tempo
Roupas pesadas	4 a 5 min
Roupas normais	3 a 4 min
Roupas finas	2 a 3 min

Fundada em 1949, a Mueller é uma das mais tradicionais e inovadoras fabricantes de eletrodomésticos da linha branca no Brasil. Está inteiramente voltada a fabricação de produtos que satisfaçam as mais variadas necessidades da família brasileira e o mais importante, sem poluir.

Desde o desenvolvimento do projeto até a conclusão de cada produto em seu parque fabril, a Mueller preocupa-se em exercer sua responsabilidade social e ambiental, utilizando matéria-prima reciclável e processos avançados que reduzem o desperdício, evidenciando assim a sustentabilidade e contribuindo para preservação do meio ambiente.

A embalagem do produto é produzida com materiais que podem ser reciclados, ou reutilizados. Ao descartá-la, dê a destinação correta aos resíduos, ajudando-nos a promover a sustentabilidade. Ao final da vida útil o produto deve ser descartado em conformidade com a legislação vigente, encaminhando-o para local adequado a estes fins, reduzindo a agressão ambiental.

Em caso de dúvida entre em contato através do Serviço de Atendimento ao Consumidor (SAC – 0800 47 1692) para obter maiores orientações.

## TERMO DE GARANTIA CONTRATUAL

A Mueller Eletrodomésticos Ltda. projetou e fabricou este produto com o objetivo de atender da melhor forma possível ao consumidor. Para sua orientação e garantia deste produto é importante ler o Manual de Instruções de Uso. Assim, ficam expressas as seguintes condições de garantia:

1. Consideradas as condições estabelecidas por este manual, a Mueller Eletrodomésticos Ltda. certifica estar entregando ao consumidor um produto para uso doméstico, garantindo-o por 12 meses corridos contra defeitos de fabricação, a contar da data de emissão da Nota Fiscal. Os três primeiros meses desta garantia são exigidos pela Lei Nº 8.078, de 11/set/1990. Os últimos 09 meses constituem uma cobertura adicional concedida pela Mueller Eletrodomésticos Ltda., como prova da confiança que deposita na qualidade dos produtos que fabrica.

2. A garantia compreenderá a substituição gratuita de peças e mão-de-obra no reparo

de problemas devidamente constatados como sendo defeitos de material ou de fabricação.

3. Os reparos necessários em nosso produto devem ser efetuados pelos Postos de Serviço Autorizado Mueller - SAM. Sendo assim, a mão-de-obra necessária para o reparo de nossos produtos dentro do período de garantia é gratuita.

3.1 As visitas serão gratuitas no perímetro urbano das cidades onde temos Postos de Serviços Autorizados Mueller - SAM.

3.2 Fora do perímetro urbano e nas cidades não constantes na Relação de Postos Autorizados será cobrada uma taxa de locomoção, ou custo de transporte (ida e volta) até o município do consumidor.

3.3 Decorrido o prazo desta garantia, todos os custos de instalação, reparos, transportes, peças e mão-de-obra serão por conta do usuário. Neste caso, o valor do frete deverá ser negociado com o Posto Autorizado de preferência antes da retirada do produto.

4. Esta garantia fica automaticamente anulada se:

4.1 O uso do produto não for exclusivamente domésticos;

4.2 Na instalação ou uso, não forem cumpridas as especificações recomendadas neste manual;

4.3 O produto for mal usado, apresentar sinais de descuido ou ainda, tiver sofrido alterações ou consertos realizados por pessoa ou entidade não credenciada pela Mueller Eletrodomésticos Ltda;

4.4 Qualquer peça, componente ou agregado se caracterize como não original;

4.5 Houver remoção e/ou adulteração da etiqueta de identificação do aparelho.

## 5. A garantia não cobre:

5.1 Despesas com instalação do produto, mesmo que realizada pelo Serviço Autorizado Mueller - SAM, tais como: transporte, mão-de-obra, materiais, peças e adaptações necessárias à preparação do local para a instalação do produto, ou seja: rede elétrica, aterramento, entre outros;

5.2 Produto ou peças que tenham sido danificadas em consequência de acidente transporte ou manuseio, riscos, amassamento ou atos e efeitos de catástrofe da natureza;

5.3 Falhas de funcionamento do produto decorrentes de: instalação em rede elétrica imprópria, problemas com abastecimento de água e/ ou energia elétrica, instalação efetuada em desacordo com as instruções descritas neste manual, falta de limpeza, excesso de resíduos, ou ainda, decorrentes da existência de objetos em seu interior estranhos ao seu funcionamento e finalidade de utilização;

5.4 Peças sujeitas ao desgaste natural, descartáveis, tais como filtros, etc.

## 6. Considerações Gerais:

6.1 A Mueller Eletrodomésticos Ltda. não autoriza nenhuma pessoa ou entidade a assumir, por sua conta, qualquer responsabilidade relativa à garantia de seus produtos além das aqui explicitadas;

6.2 As despesas decorrentes e consequentes da instalação de peças que não pertençam ao produto são de responsabilidade única e exclusiva do consumidor;

6.3 A Mueller Eletrodomésticos Ltda., se reserva o direito de alterar as características gerais, técnicas e estéticas de seus produtos sem prévio aviso ao consumidor;

6.4 Este termo de garantia é válido somente para produtos vendidos e instalados no território brasileiro.

**Para sua tranquilidade, mantenha bem guardado o manual e a nota fiscal de compra do produto.**



**0800 47 1692**

Horário de Atendimento  
Segunda a sexta-feira  
das 07:30hs às 12hs  
e das 13hs às 18:20hs



[www.mueller.ind.br](http://www.mueller.ind.br)



[www.facebook.com.br/mueller.ind](https://www.facebook.com.br/mueller.ind)