

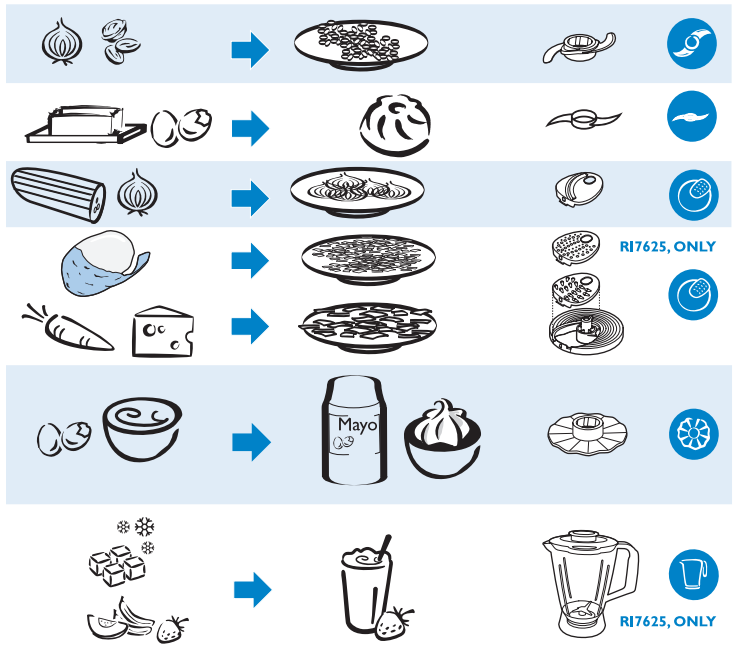
WALITA

RI7625, RI7620



PHILIPS

!
🔒
🌀
🌀
🌀
🌀
🌀
🍵
STORAGE
🚰
🚰
🔍
🌐
?
📖



4	
5	
6	
8	
10	
12	
14	
16	
17	
18	
19	
22	
23	
24	



PT | Introdução

Parabéns pela sua compra e seja bem-vindo à Philips Walita! Para aproveitar ao máximo o suporte oferecido pela Philips Walita, registre o produto em www.philips.com.br/walita.

Importante

Leia este manual do usuário atentamente antes de usar o aparelho e guarde-o para consultas futuras.

Perigo

- Nunca mergulhe a base na água ou em outro líquido nem lave-a sob a pia. Use somente um pano úmido para limpar a base.

Aviso

- Antes de ligar o aparelho, verifique se a voltagem indicada no aparelho corresponde à voltagem do local.
- Nunca conecte este aparelho a uma extensão a fim de evitar uma situação de risco.
- Não use o aparelho se o cordão elétrico, o conector ou outras partes estiverem danificadas.
- Se o fio estiver danificado, deverá ser substituído pela Philips Walita, por uma assistência técnica autorizada para evitar situações de risco.
- Este aparelho não deve ser usado por pessoas (inclusive crianças) com capacidades físicas, mentais ou sensoriais reduzidas ou pouca experiência e conhecimento, a menos que sejam supervisionadas ou instruídas sobre o uso do aparelho por uma pessoa responsável por sua segurança.
- Crianças pequenas devem ser supervisionadas para que não brinquem com o aparelho.
- Nunca se ausente durante o funcionamento do aparelho.
- Nunca use os dedos ou um objeto (p. ex., uma espátula) para pressionar os ingredientes no bocal de alimentos enquanto o aparelho estiver funcionando. Use somente o pilão para essa finalidade.
- Tenha muito cuidado ao manusear as lâminas ou os acessórios. Seja especialmente cuidadoso ao remover a unidade de lâminas do copo

do miniprocessador ao esvaziá-lo e durante a limpeza. As bordas das lâminas são muito afiadas.

Cuidado

- Sempre desligue o aparelho girando o botão de controle até 0.
- Desligue o aparelho antes de desencaixar qualquer acessório.
- Desconecte o aparelho da tomada imediatamente após o uso.
- Sempre desconecte o aparelho da tomada antes de tocar a jarra do liquidificador com os dedos ou com algum objeto (p. ex., uma espátula).
- Antes de remover a tampa da tigela ou da jarra, aguarde até que as peças em movimento parem de funcionar.
- Nunca use acessórios ou peças de outros fabricantes ou que não sejam especificamente recomendados pela Philips Walita. Se você usá-los, sua garantia não será mais válida.
- Não exceda o nível máximo indicado no recipiente ou no copo do liquidificador.
- Deixe os ingredientes quentes esfriarem antes de picá-los ou colocá-los no copo (temperatura máxima de 80°C).
- Consulte a tabela deste manual do usuário para obter os tempos de processamento corretos.
- Limpe completamente todas as partes que entram em contato com o alimento antes de usar o aparelho pela primeira vez.

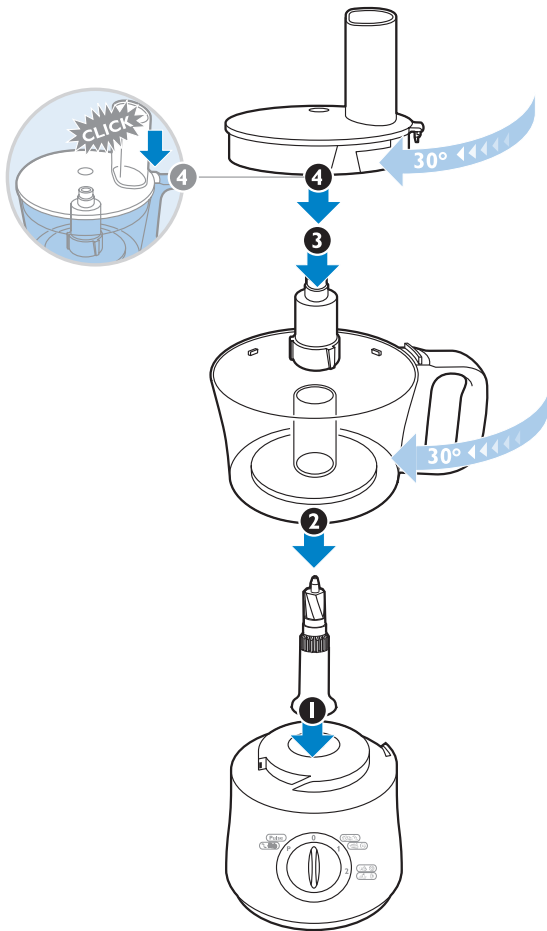
Campos eletromagnéticos

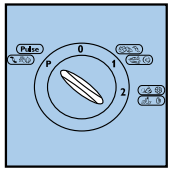
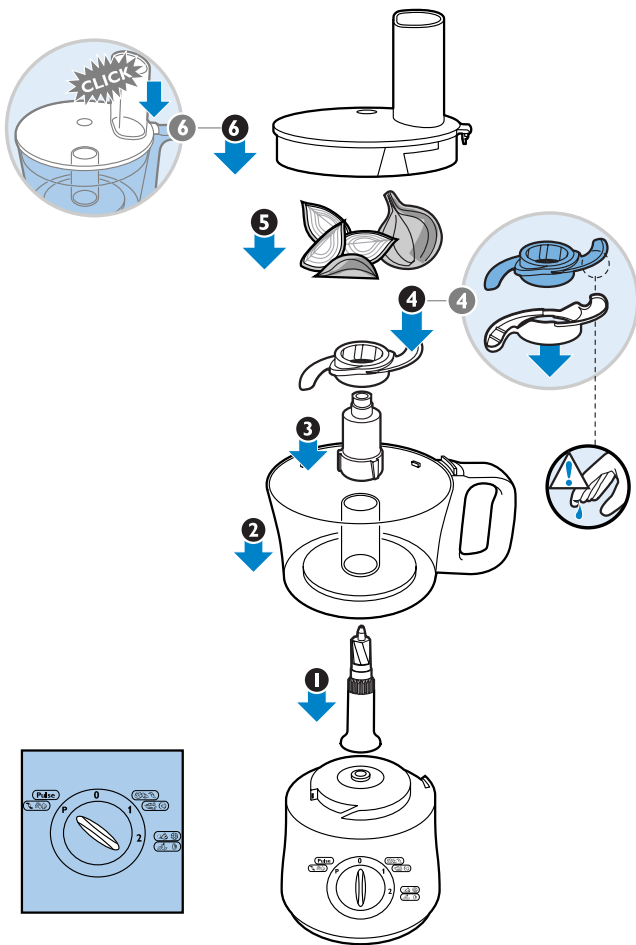
Este aparelho Philips Walita atende a todos os padrões relacionados a campos eletromagnéticos. Se manuseado adequadamente e de acordo com as instruções deste manual do usuário, a utilização do aparelho é segura baseando-se em evidências científicas atualmente disponíveis.

Trava de segurança interna

Este recurso garante que o liquidificador só será ligado quando a indicação no copo estiver na direção oposta à impressão na base.

PT | Montagem/desmontagem





		kg
	→	≅ 100 g
	→	≅ 200 g
	→	≅ 500 g
	→	≅ 50 g
	→	150-300 g
	→	≅ 250 g
	→	≅ 500 g

PT | Lâmina - dicas e avisos

Sempre coloque a lâmina no recipiente antes de começar a acrescentar os ingredientes.

- Se picar cebolas, use a função pulsar algumas vezes para evitar que elas fiquem muito finas.

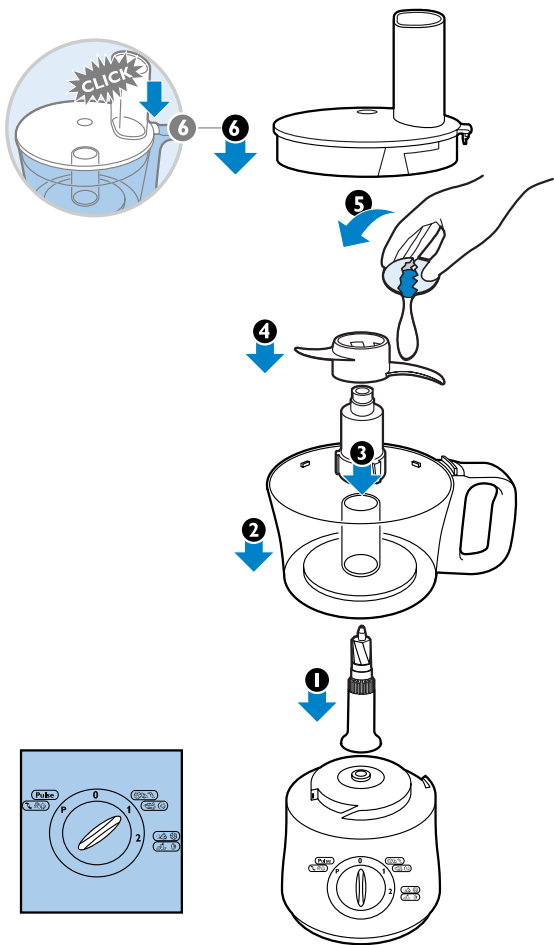
Ao processar chocolate ou queijo (duro), evite deixar o aparelho funcionando por muito tempo. Caso contrário, esses ingredientes ficarão muito quentes, derreterão e ficarão granulados.












- O tempo de processamento padrão para todas as atividades de picar é de 30 a 60 segundos.
- O tempo de processamento padrão para todas as atividades de bater é de 30 a 180 segundos.

Se o alimento grudar na lâmina ou na parte interna do recipiente:

- 1** Desligue o aparelho.
- 2** Remova a tampa do recipiente.
- 3** Remova os ingredientes da lâmina ou das laterais do recipiente com uma espátula.



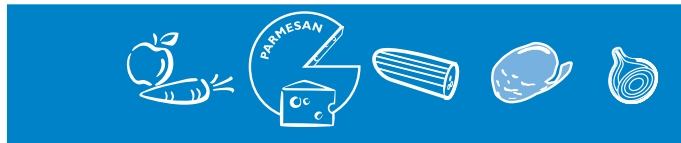
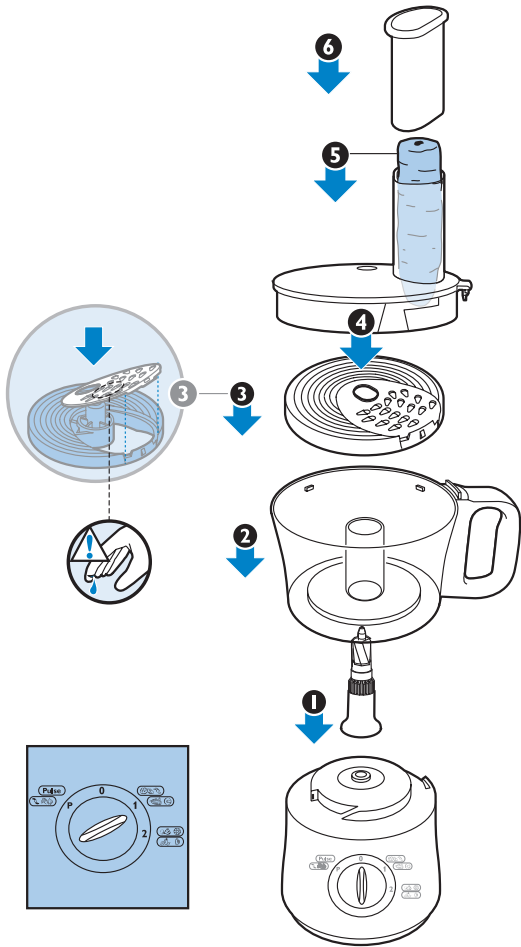


	
 → 	≅ 300g
 → 	≅ 300g
 → 	≅ 300g
 → 	≅ 4 

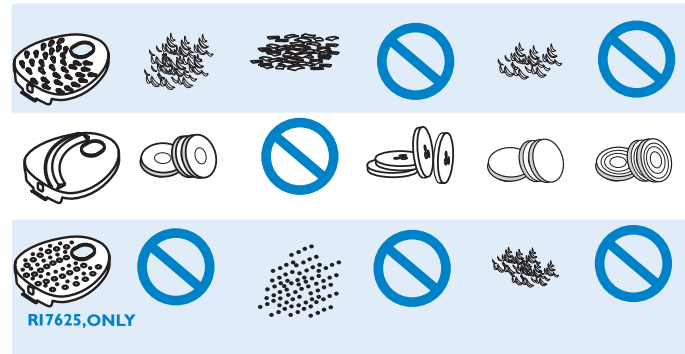
PT | Acessório para bater - dicas e avisos

- Sempre coloque o acessório para bater no recipiente antes de acrescentar os ingredientes.
- O tempo de processamento padrão para todas as atividades de bater é de 30 a 180 segundos.





 ≤ 500 g
  ≤ 200 g
 $\leq 2x$
 ≤ 500 g
 ≤ 300 g



RI7625, ONLY

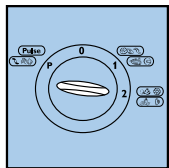
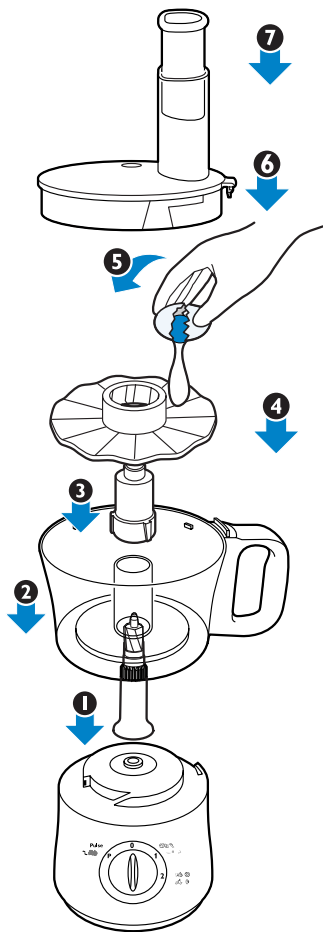
PT | Acessórios - dicas e avisos

Não faça muita pressão no pilão quando empurrar os ingredientes no bocal de alimentos.

- 1** Corte antes os ingredientes grandes para que eles caibam no bocal de alimentos.
- 2** Encha o bocal de alimentos uniformemente para obter melhores resultados.
 - Ao triturar ou picar ingredientes macios, use uma velocidade baixa para impedir que virem purê.
 - Quando for necessário processar uma grande quantidade de ingredientes, processe pequenas porções e esvazie o recipiente entre as porções.

Ao triturar queijo (duro), não deixe o aparelho em execução por muito tempo. Caso contrário, o queijo pode ficar muito quente, derreter e ficar granuloso. Não use o disco de trituração para triturar chocolate. Para isso, use apenas a unidade de lâminas do processador de alimentos (página 6).





L →  30 - 70 sec.
2 - 4

 →  20 sec.
125 - 350 ml

PT | Disco emulsificador - dicas e avisos

Você pode usar o disco emulsificador para bater creme e ovos, claras em neve, pudins instantâneos, maionese e massas de pão-de-ló, por exemplo.

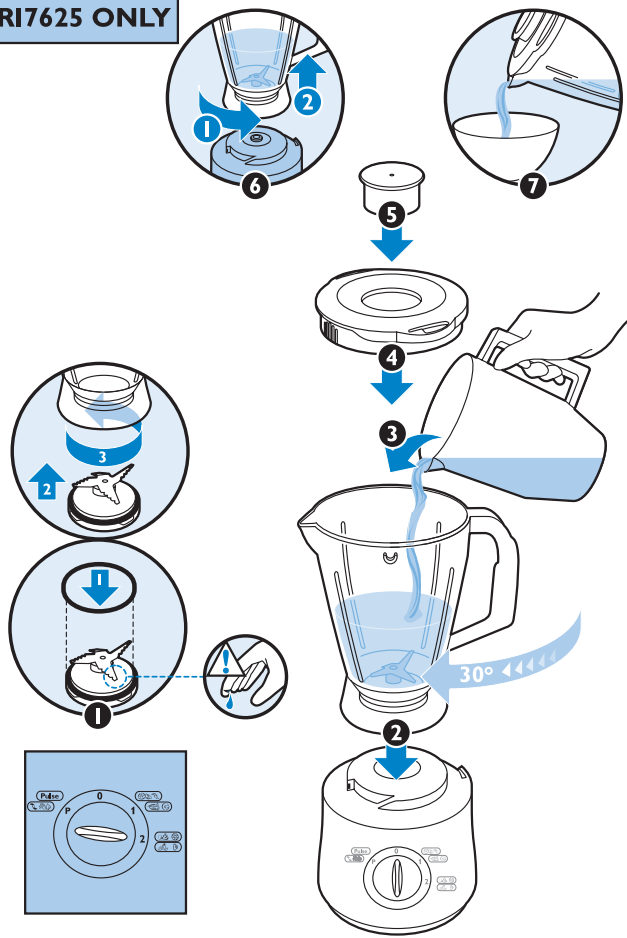
Não use o disco emulsificador para preparar misturas para bolo com manteiga ou margarina, ou para bater massa. Use o acessório de bater para essas tarefas (veja a página 6).

- Assegure-se de que o recipiente e o disco emulsificador estejam secos e sem gordura quando bater claras em neve. As claras devem estar em temperatura ambiente.
- Sempre limpe o disco emulsificador após o uso.





RI7625 ONLY



	$\cong 750 \text{ ml}$
	$\cong 500 \text{ ml}$
	$\cong 500 \text{ ml}$
	$\cong 500 \text{ ml}$
	$\cong 250 \text{ g}$

PT | Liquidificador - dicas e avisos

Sempre ajuste o anel de vedação na lâmina antes de encaixá-la no copo!

Não deixe o aparelho funcionar mais de duas vezes sem interrupção. Deixe-o esfriar antes de continuar processando.

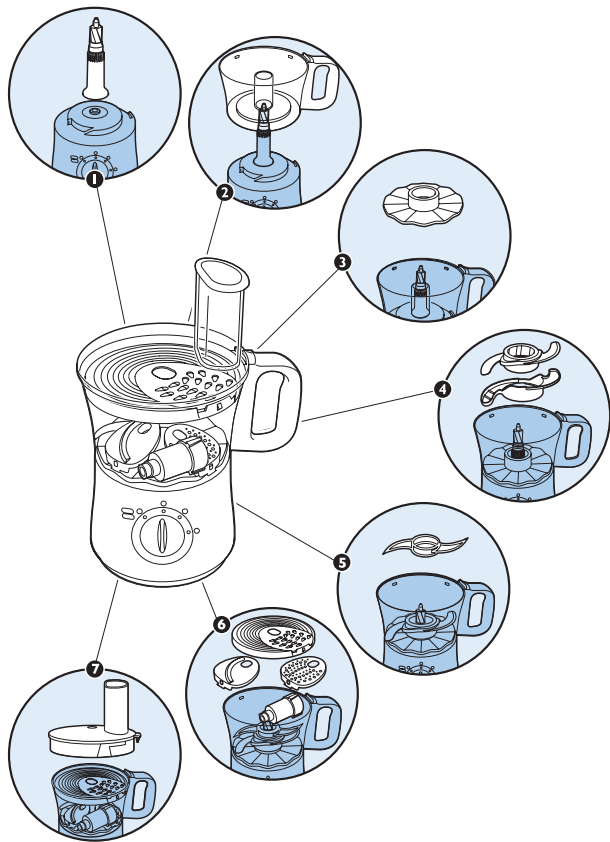
Nunca abra a tampa enquanto a unidade de lâminas estiver girando.

- ▶ **Trava de segurança interna:** você só pode usar o liquidificador quando a indicação no copo estiver na direção oposta à impressão na base.
- Para acrescentar ingredientes líquidos durante o processamento, coloque-os no copo pela abertura na tampa.
- Corte ingredientes sólidos em pedaços menores antes de processá-los.
- Se desejar preparar uma grande quantidade, processe pequenas porções de ingredientes por vez.
- Ao processar sopa, use ingredientes cozidos.
- Quando for processar um líquido que esteja quente ou que costume fazer espuma (como leite), não coloque mais de um litro na jarra do liquidificador para evitar que transborde.
- Se não estiver satisfeito com o resultado, desligue o aparelho e misture os ingredientes com uma espátula. Remova parte do conteúdo para processar uma quantidade menor ou acrescentar líquido.

Se os ingredientes grudarem nas laterais do copo:

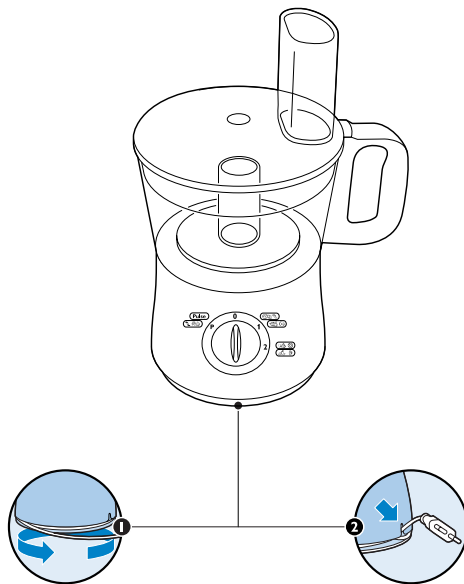
- 1** Desligue o aparelho e desconecte-o da tomada.
- 2** Abra a tampa e use uma espátula para remover os ingredientes das laterais do copo.
- 3** Mantenha a espátula a uma distância segura de aproximadamente 2 cm da lâmina.






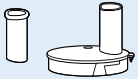
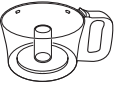

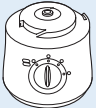






PT | Para guardar a aparelho

Para evitar danificar as peças, nunca ligue o dispositivo quando os acessórios estiverem armazenados no recipiente.

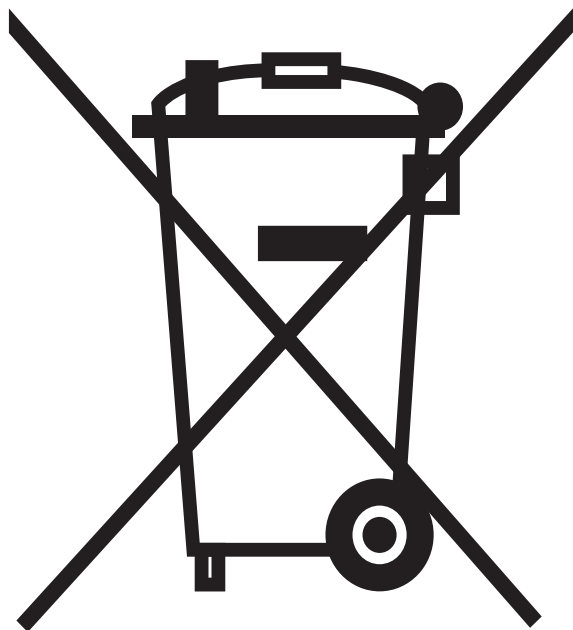


			
	✓	✓	
	✓		✓
 RI7625 ONLY	✓	✓	
	✓	✓	
	✓	✓	
	✓	✓	
	✓	✓	
 RI7625 ONLY	✓	✓	
			✓

PT | Limpeza

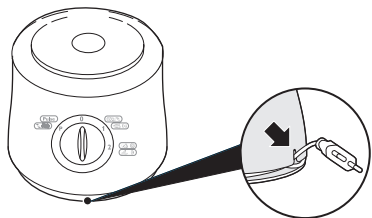
- Sempre desconecte o aparelho da tomada antes de remover os acessórios ou limpar a base.
- Você pode limpar de maneira fácil e rápida o recipiente do processador de alimentos e o copo do liquidificador com o botão pulsar. Basta acrescentar água e detergente neutro ao recipiente ou copo sujos e fechar a tampa. Em seguida, use o botão pulsar até que o recipiente ou copo estejam limpos. Quando limpar o recipiente do processador de alimentos dessa forma, certifique-se de que a lâmina esteja encaixada no recipiente.



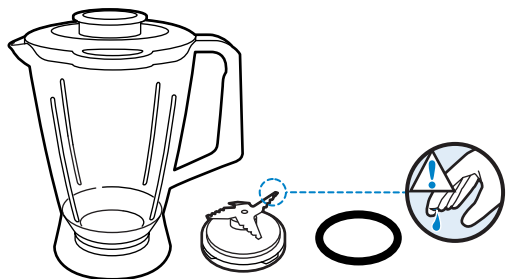


PT | Meio ambiente

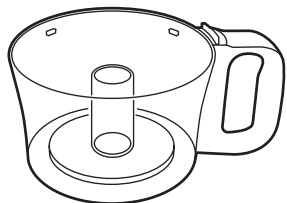
- ▶ Não descarte o aparelho com o lixo doméstico no final de sua vida útil. Leve-o a um posto de coleta oficial para que possa ser reciclado. Com esse ato, você ajuda a preservar o meio ambiente.



PT Base com suporte de armazenamento do fio na parte de trás.

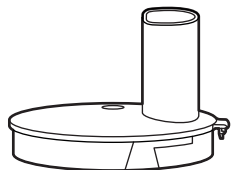


PT Copo do liquidificador com tampa, trava e unidade de lâminas destacável com anel de vedação (RI7625 somente).

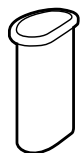


PT Recipiente de processamento de alimentos

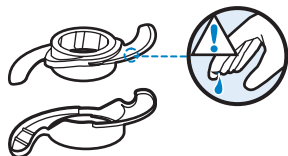




PT Tapa do processador de alimentos



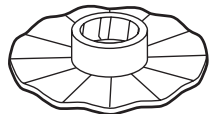
PT Pilão



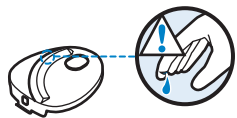
PT Lâmina com tampa de proteção



PT Acessório para bater



PT Disco emulsificador



PT Acessório para fatiamento em pedaços médios



PT Acessório para granular (modelo RI7625 somente)



PT Acessório para picar em pedaços médios



PT Porta-acessórios



PT Eixo giratório



PT Porta-ferramentas





PT | Garantia e assistência técnica

Se você precisar de informações ou assistência técnica, visite a página da Philips Walita em www.philips.com.br/walita ou entre em contato com a Central de Atendimento ao Consumidor Philips Walita no seu país (o telefone está disponível no folheto de garantia mundial). Se não houver uma Central de Atendimento ao Cliente no seu país, entre em contato com um revendedor local Philips Walita.



CERTIFICADO DE GARANTIA

ATENÇÃO

Este certificado é uma vantagem adicional oferecida ao consumidor, porém, para que o mesmo tenha validade é imprescindível que seja apresentada a competente NOTA FISCAL de compra do produto.

Com este produto, a Philips Walita tem como objetivo atender plenamente o consumidor,

proporcionando a garantia na forma aqui estabelecida.

1. Esta garantia é complementar à legal e estipula que todas as partes e componentes, ficam garantidos integralmente contra eventuais defeitos de peças ou de fabricação que venham a ocorrer no prazo de 2 (dois) anos a partir da data de entrega do produto ao consumidor, conforme expresso na nota fiscal de compra.
2. Se o consumidor vier a transferir a propriedade deste produto, a garantia ficará automaticamente transferida, respeitando o prazo de validade, contado a partir da 1ª aquisição.
3. Constatado o eventual defeito de fabricação, o consumidor deverá entrar em contato com a Assistência Técnica Autorizada mais próxima.
4. Nas demais localidades onde não exista Assistência Técnica Autorizada as despesas de transportes do produto correm por conta do consumidor.
5. No prazo de garantia as partes, peças e componentes eventualmente defeituosos, serão trocados gratuitamente, assim como a mão de obra aplicada.
6. Esta garantia fica extinta se ocorrer uma das hipóteses a seguir:
 - a) Se o defeito for ocasionado pelo uso não domiciliar ou mau uso e em desacordo com as recomendações do manual de instruções do produto,
 - b) Se o produto foi examinado, alterado, adulterado, fraudado, ajustado ou consertado por oficina ou pessoa não autorizada pelo fabricante,
 - c) Se qualquer peça, parte ou componente agregado ao produto, se caracterizar como não original,
 - d) Se ocorrer a ligação deste produto em voltagem diversa da indicada no produto,
 - e) Se o número de série que identifica o produto, estiver de alguma forma adulterado ou rasurado,
 - f) Por casos fortuitos ou de força maior, bem como aqueles causados por agentes da natureza.
7. Não está coberta por esta garantia a mudança ou alteração de voltagem do produto.

IMPORTADO POR PHILIPS DO BRASIL LTDA.

AV. OTTO SALGADO, 250 - DISTR. INDUSTRIAL CLÁUDIO GALVÃO NOGUEIRA
VARGINHA - MINAS GERAIS - CEP 37066-440 - CX. POSTAL 311 - CNPJ(MF) 61 086 336/0144-06

Fabricado na China

PT | Solução de problemas

Problema	Solução
○ processador de alimentos não funciona.	Verifique se todas as indicações de montagem (na tampa do recipiente, no recipiente, no copo do liquidificador e na base) estão alinhadas.
○ aparelho pára de funcionar de repente.	A tampa do recipiente pode ter ficado frouxa após um processamento intenso. Feche-a adequadamente. ○ aparelho começa a funcionar imediatamente.
A base funciona, mas os acessórios não.	Verifique se o eixo giratório está encaixado corretamente (veja o capítulo 'Montagem/desmontagem').



PT | Receitas

Milkshake de frutas frescas

Não processe quantidades superiores às indicadas nesta receita de uma vez. Espere o aparelho atingir a temperatura ambiente antes de continuar o processamento.

Ingredientes:

- 100 g de bananas ou morangos
- 200 ml de leite fresco
- 50 g de sorvete de baunilha
- açúcar cristal a gosto

▶ **Descasque as bananas ou lave os morangos. Corte as frutas em pedaços menores. Coloque todos os ingredientes no copo do liquidificador.**

▶ **Processe até ficar uniforme.**

Dica: Use a fruta que preferir para fazer seu milkshake favorito.

Sopa de vegetais nutritiva de Budapeste

Ingredientes:

- 200 g de nabo
- 200 g de batata
- 300 g de aipo
- 150 g de cenoura
- água (encha até a indicação de 1 litro)

▶ **Coloque o nabo, as batatas, o aipo, as cenouras e a água no liquidificador nessa ordem. Misture os ingredientes por 5 segundos para uma sopa grossa, ou por mais tempo para um resultado mais fino.**

- 150 g de lentilhas (em lata)
- 150 g de lombo defumado
- 190 g de creme de leite
- 15 g de salsinha
- sal
- pimenta fresca
- 1,5 cubo de caldo de carne
- 2 folhas de louro

- ▶ Coloque os ingredientes misturados em um uma panela e cozinhe até ferver. Acrescente água, creme de leite, lentilhas, carne e os temperos. Cozinhe por 30 minutos, mexendo constantemente.
- ▶ Se desejar preparar uma quantidade maior de sopa, aguarde o aparelho esfriar por 60 minutos, depois de processar os ingredientes de cada porção.

Nota: RI7620: você pode pedir um copo para o seu processador de alimentos. O número do pedido é 4203-065-50480. Entre em contato com o seu representante local da Philips Walita.

Massa de pizza

Ingredientes


- 500 g de farinha de trigo
- 8 g de fermento
- 300 g de água

- 1 Coloque todos os ingredientes secos no recipiente.
- 2 Despeje a água e bata por 35 segundos. Para um resultado mais consistente, você pode bater por mais tempo.







 100% papel reciclado

CIC Centro de Informações
ao Consumidor

Grande SP: (11) 2121 0203

Demais localidades: 0800 701 0203

www.philips.com.br

4222.002.7085.4