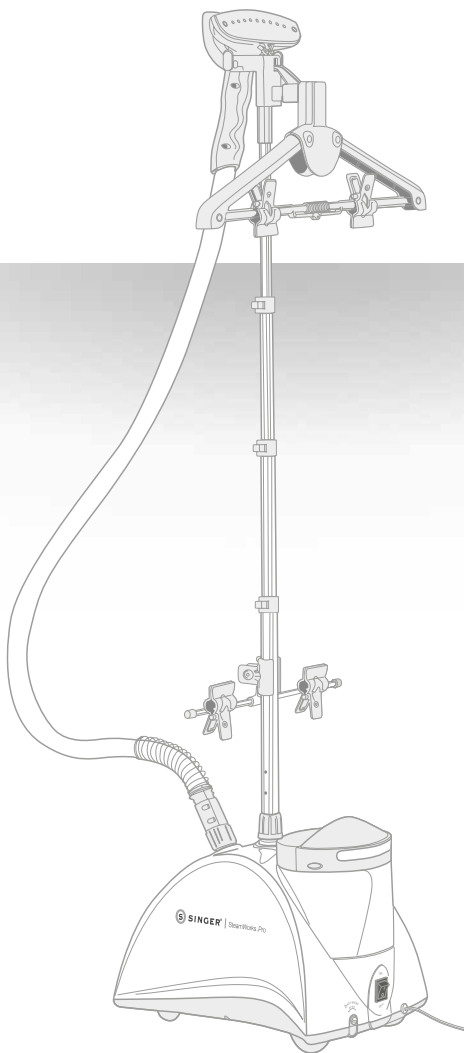




**SINGER** | SteamWorks™ Pro

SWP

Vaporizador para Passar Roupas



MANUAL DE INSTRUÇÕES

PRODUTO DE USO EXCLUSIVAMENTE DOMÉSTICO

**SINGER**  
HOME ESSENTIALS.

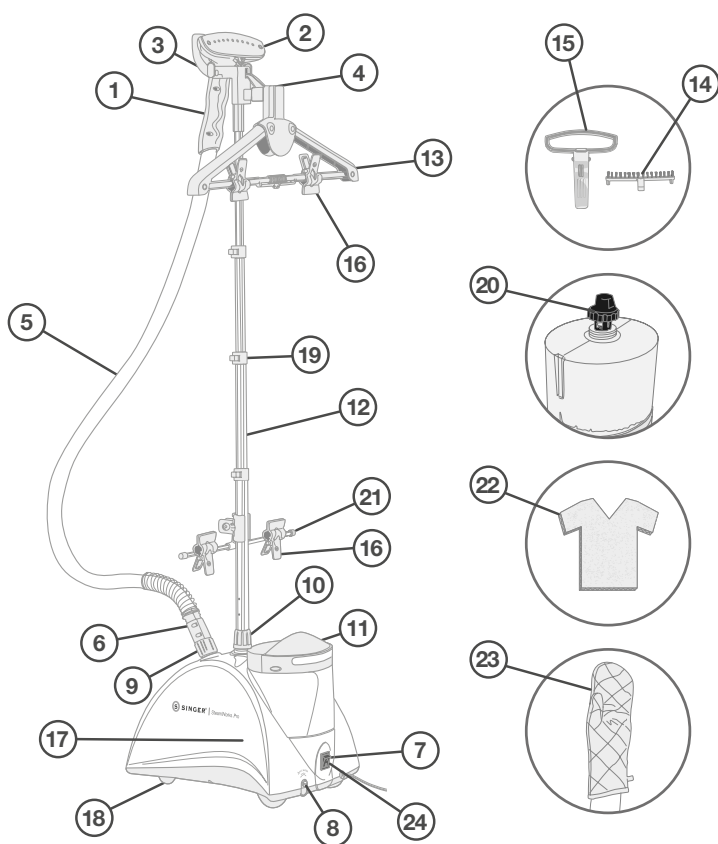
## INSTRUÇÕES DE SEGURANÇA IMPORTANTES

1. Leia todas as instruções antes de utilizar o produto.
2. Use o produto de acordo com a descrição do manual. Outros usos não recomendados podem resultar em incêndio ou choque elétrico.
3. Não mergulhe este produto em água ou qualquer outro líquido. Pode haver risco de choque elétrico ou outro tipo de acidente.
4. Sempre retire o plugue da tomada elétrica antes de entrar em contato com qualquer tipo de líquido. Isto inclui o ato de encher ou esvaziar o reservatório e o tanque de água.
5. Dobre a atenção quando utilizar este aparelho próximo de crianças.
6. Não deixe o aparelho ligado e sem supervisão.
7. Este aparelho funciona com alta temperatura e vapor que podem causar queimaduras na pele. Tenha sempre cuidado ao manusear o bocal de vapor.
8. Não toque as partes de metal, água quente ou vapor. Evite queimaduras.
9. Não utilize o aparelho sem encher o reservatório de água. Sempre cheque o nível da água antes e durante o uso.
10. Não enrole a mangueira ou coloque-a no chão.
11. Não direcione o jato de vapor em pessoas ou animais.
12. Não utilize o aparelho em roupas no próprio corpo.
13. Não coloque água diretamente no reservatório. Somente coloque água no tanque de água.
14. Desligue o aparelho (OFF) e deixe-o esfriar antes de mudar o bocal de vapor ou outras peças de adaptação. Evite queimaduras.
15. Evite incêndios, choques elétricos ou outros acidentes. Utilize somente peças e acessórios originais Singer.
16. Nunca insira objetos no tanque ou na mangueira.
17. Mantenha a mangueira e o bocal de vapor elevados acima do tanque.
18. Utilize o aparelho somente em movimentos verticais. Nunca utilize o aparelho na posição horizontal.
19. Permita que o aparelho esfrie por, pelo menos, 30 minutos. Drene a água do tanque e do reservatório antes de guardar o aparelho.
20. Segure a barra principal para mover o aparelho. Não force os rodízios caso travem. Desligue o aparelho, deixe-o esfriar completamente, drene o tanque e o reservatório de água antes de inspecionar os rodízios.
21. Retire o plugue do aparelho da tomada quando não estiver em uso, antes de limpá-lo ou movê-lo de um lugar para outro.
22. Não coloque o aparelho ou qualquer uma de suas partes perto de fontes de calor, fornos ou labaredas.
23. Não utilize o aparelho caso ele ou o seu cabo tenha sido derrubado ou danificado de qualquer modo.
24. Evite choques elétricos. Não desmonte o aparelho. Em caso de reparo, leve-o ao Serviço de Assistência Técnica Autorizada Singer. O conserto ou a montagem incorreta podem causar risco de incêndio, choque elétrico ou outros acidentes durante o uso.
25. Não adicione nenhum tipo de detergente no tanque de água. Recomendamos somente o uso de água destilada ou desmineralizada.
26. Somente utilize este aparelho em ambientes internos.

## INSTRUÇÕES ESPECIAIS:

A fim de evitar sobrecargas nos circuitos elétricos, não utilize outro aparelho de alta potência no mesmo circuito. Caso um fio de extensão seja absolutamente necessário, utilize um fio para 15 Ampères. Fios mais finos podem superaquecer. Tenha cuidado ao utilizar extensões e fios para evitar acidentes.

## CONHEÇA SEU VAPORIZADOR DE ROUPAS



- |                                |                               |                                    |
|--------------------------------|-------------------------------|------------------------------------|
| 1. Empunhadura do bocal        | 9. Base da mangueira          | 17. Base do vaporizador            |
| 2. Bocal de vapor              | 10. Base da barra telescópica | 18. Sistema de rodízios            |
| 3. Suporte do bocal de vapor   | 11. Tanque de água            | 19. Travas reguladoras             |
| 4. Suporte do cabide de roupa  | 12. Barra telescópica         | 20. Válvula do tanque              |
| 5. Mangueira flexível          | 13. Cabide giratório          | 21. Barra com prendedores de roupa |
| 6. Conector da mangueira       | 14. Escova para tecido        | 22. Prancha de apoio               |
| 7. Botão Liga/Desliga (ON/OFF) | 15. Adaptador para vinco      | 23. Luvas protetoras               |
| 8. Tampa de drenagem           | 16. Prendedores de roupa      | 24. Luzes indicadoras              |

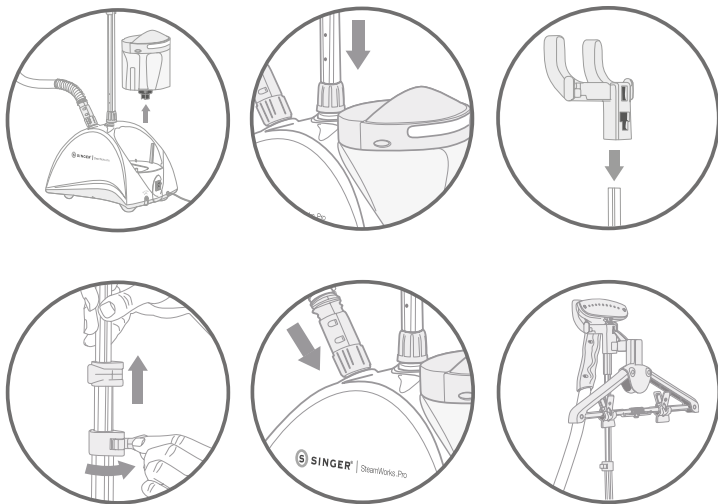
### ESPECIFICAÇÕES TÉCNICAS:

Alimentação	Potência	Código EAN
127V 50/60Hz	1500W	7896785441489
220V 50/60Hz	1500W	7896785441496

## MONTAGEM

### Como Montar Seu Vaporizador

- Retire todas as peças da embalagem.
- Coloque a base do vaporizador no chão e remova o tanque de água.
- Encaixe a barra telescópica em sua base e gire o anel em sentido horário até travar.
- Prenda o suporte do cabide de roupa no topo da barra telescópica, como demonstrado na figura.
- Para conectar a mangueira, empurre a mangueira em sua base e gire  $\frac{1}{4}$  em sentido horário até travar.
- Pendure o bocal de vapor em seu suporte.



**AVISO:**

SEMPRE QUE NÃO FOR UTILIZAR O BOCAL DE VAPOR, MANTENHA-O PENDURADO NO SUPORTE PARA EVITAR DANOS AO APARELHO E ACIDENTES.

CERTIFIQUE-SE QUE A BARRA TELESCÓPICA ESTÁ TOTALMENTE ESTENDIDA DURANTE O USO PARA ASSEGURAR UM FLUXO DE VAPOR CONTÍNUO PELA MANGUEIRA.

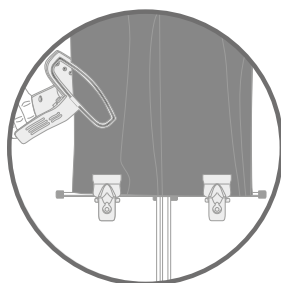
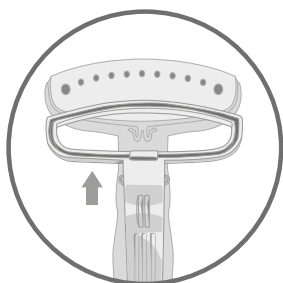
EVITE DANOS OU ACIDENTES. NÃO PUXE A MANGUEIRA COM FORÇA EXCESSIVA NEM MOVA O APARELHO UTILIZANDO A MANGUEIRA.

**NOTA:** É normal que haja gotas de água no tanque de água por causa do teste de vapor.

## Adaptador para Vinco: montagem e uso

---

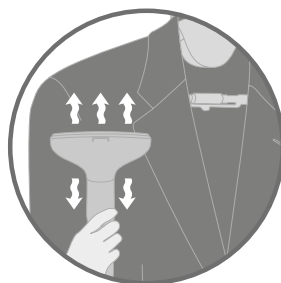
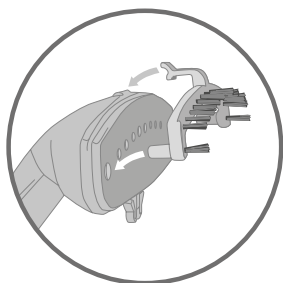
- Desligue o vaporizador. Espere até que não haja mais vapor saindo pelo bocal e que esteja frio e seguro ao toque.
- Conecte o adaptador para vinco nos furos na parte de baixo do bocal de vapor.
- Empurre o adaptador com cuidado, até escutar um clique.
- Para fazer vincos, coloque o tecido entre o bocal e o adaptador para vinco. Mova o bocal verticalmente para fazer o vinco.



## Escova para Roupa: montagem e uso

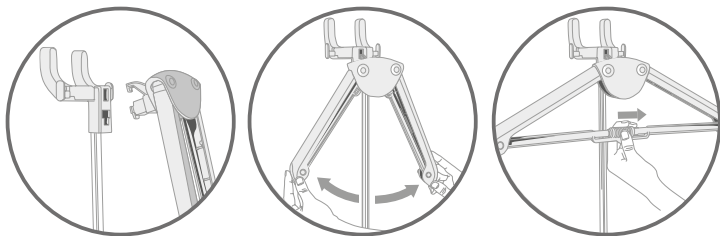
---

- Desligue o vaporizador. Espere até que não haja mais vapor saindo pelo bocal e que esteja frio e seguro ao toque.
- Encaixe as ponteiros da escova nos furos na parte de baixo do bocal de vapor.
- Passe o vaporizador normalmente, utilizando a escova para alisar as rugas mais difíceis.



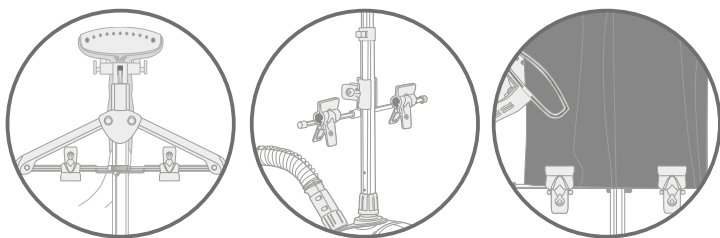
## Montando o Cabide Dobrável

- Encaixe o suporte do bocal de vapor na barra telescópica.
- Incline o gancho do cabide giratório e encaixe-o no orifício na parte chata do suporte do bocal. Pressione com cuidado até que trave.
- Puxe as laterais do cabide giratório até que estejam totalmente estendidas.
- Trave a barra horizontal. Utilize os pontos da barra para fazer seu alinhamento.



## Prendedores de Roupa: montagem e uso

- Encaixe os prendedores de roupa nos furos da barra horizontal do cabide.
- Prenda a barra com prendedores de roupa na parte de baixo da barra telescópica.
- Para utilizar, prenda a roupa nos prendedores de cima para depois fixá-la nos prendedores da barra da parte de baixo. Mantenha o tecido esticado para vaporizar ou fazer vincos.



**AVISO:** SEMPRE DESLIGUE O APARELHO ANTES DE CONECTAR QUALQUER ACESSÓRIO. EVITE ACIDENTES

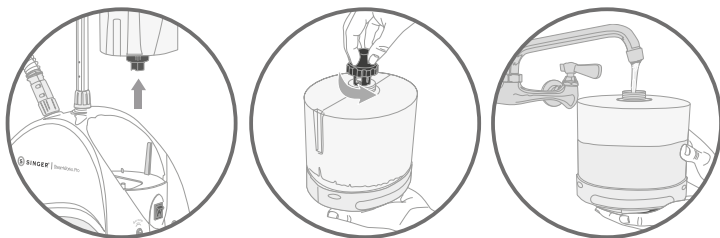
## Como Encher o Tanque de Água

---

- Desligue o aparelho e desconecte-o da tomada elétrica.
- Remova o tanque de água, puxando-o para cima e segurando-o pelas laterais.
- A capacidade do tanque é de 2,5 litros de água.
- Coloque o tanque na base e certifique-se de que a válvula em sua parte de baixo encaixa-se perfeitamente na cavidade da base do vaporizador.

**ATENÇÃO:** Nunca utilize o vaporizador sem água, pois isto poderá causar danos ao aparelho.

Nunca use água com aditivos, incluindo aromatizantes, goma ou amaciantes de tecido. Estes produtos podem causar depósito de materiais em seu vaporizador, causando manchas e outros prejuízos aos seus tecidos.



# CONTROLE REMOTO

(apenas para a versão 220V)

---

## Instruções Gerais

Monte o vaporizador e assegure-se que a mangueira esteja bem afixada no corpo do vaporizador.

Ao ligar o produto, a luz indicadora deverá acender.

Pressione o botão do controle remoto "Remote Button" para liberar ou bloquear a saída de vapor.

O controle remoto não funcionará se o vaporizador estiver desligado.



## Instruções de Uso

Assegure-se que a mangueira esteja bem afixada no corpo do vaporizador.

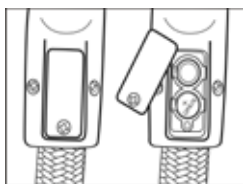
Abra a tampa da bateria e remova o filme.

Ligue o vaporizador e a luz indicadora deverá acender.

Pressione o botão "Remote Button" localizado na empunhadura do bocal. O vaporizador estará em modo de espera e o vapor ficará retido.

Pressione o botão "Remote Button" mais uma vez e o vapor será liberado.

O controle remoto não funcionará se o vaporizador estiver desligado.



## Substituindo a Bateria

Assegure-se que a bateria tenha carga suficiente para funcionamento.

Substitua a bateria sempre que a mesma estiver descarregada, o que pode ser constatado caso o controle remoto não esteja funcionando adequadamente.

Remova o parafuso da tampa do compartimento das baterias e substitua-as por baterias novas com as mesmas especificações (GPA76 LR44 1.5V).

Observe atentamente a polaridade das baterias para assegurar o correto funcionamento do produto.

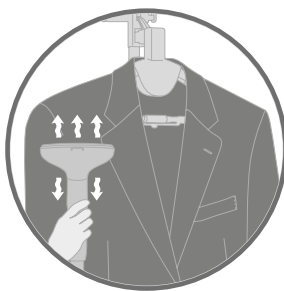
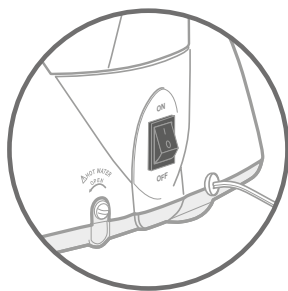
Feche a tampa do compartimento de bateria e parafuse-a novamente.

**CUIDADO:** Pressione o botão do controle remoto "Remote Button" com delicadeza para não danificar o dispositivo.



## UTILIZANDO O VAPORIZADOR

- Encha o tanque de água.
- Destrave as travas reguladoras para estender totalmente a barra telescópica. Trave a barra.
- Conecte o cabo de energia na tomada elétrica e aperte o botão ON/OFF (Liga/Desliga). Uma luz (ON) indicadora acenderá.
- O aparelho estará pronto para o uso em somente 45 segundos.
- Coloque a roupa no cabide giratório. Você também pode usar um cabide comum, desde que limpo e sem ferrugem. É só pendurá-lo no suporte do cabide.
- Use a luva protetora na mão que irá segurar a roupa.
- Segure o bocal de modo que a saída do vapor não esteja direcionada a você.
- Toque gentilmente o tecido com o vaporizador, fazendo movimentos verticais, para cima e para baixo. Comece pela parte de baixo da roupa, seguindo para cima.
- O vapor aparecerá na parte exterior e nas bordas interiores da roupa para remover as rugas. Continue a vaporizar a roupa, alisando-a com sua mão livre (com a luva protetora).
- Repita a operação até que a peça esteja lisa e sem rugas.
- Ao acabar, aperte o botão ON/OFF (Liga/Desliga) para desligar o vaporizador (OFF)
- Desconecte o aparelho da tomada elétrica.
- Mantenha o bocal de vapor pendurado em seu suporte sempre que não estiver em uso.
- Esvazie o tanque de água antes de guardar o aparelho.



## Dicas para Vaporizar

---

- Nunca permita a formação de dobras na mangueira.
- Alguns tipos de cortinas podem ser vaporizados mesmo que já estejam penduradas.
- A escova de tecido também pode ser utilizada para remover rugas mais difíceis.

**ATENÇÃO:** Nunca utilize o vaporizador sem água, pois isto poderá causar danos ao aparelho.

Nunca use água com aditivos, incluindo aromatizantes, goma ou amaciantes de tecido. Estes produtos podem causar depósito de materiais em seu vaporizador, causando manchas e outros prejuízos aos seus tecidos.



**AVISO:**

SEMPRE UTILIZE O VAPORIZADOR APOIADO NO CHÃO.

A MANGUEIRA PODERÁ FAZER ALGUNS RUÍDOS DURANTE O FUNCIONAMENTO. ESSE RUÍDO É NORMAL E É CAUSADO PELA CONDENSAÇÃO DO VAPOR DENTRO DA MANGUEIRA. SEGRE A MANGUEIRA PARA O ALTO PARA PERMITIR QUE A CONDENSAÇÃO RETORNE PARA O TANQUE.

NUNCA VAPORIZE UMA ROUPA ENQUANTO ESTIVER A VESTINDO. ISSO PODE CAUSAR QUEIMADURAS OU LESÕES GRAVES.

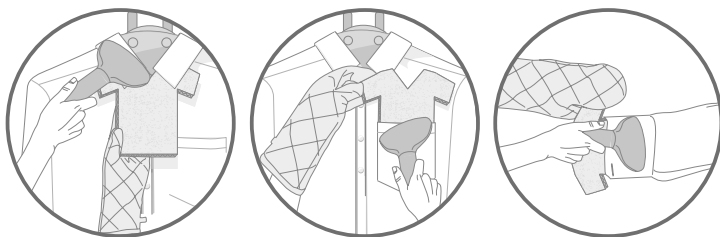
NÃO UTILIZE O VAPORIZADOR POR MAIS DE 3 HORAS SEGUIDAS.

NÃO ERGA O VAPORIZADOR ATRAVÉS DA ALÇA DO TANQUE.

## Prancha de Apoio

---

Utilize a prancha de apoio para vaporizar áreas de difícil acesso como colarinhos, bolsos e punhos.



A SINGER recomenda que você limpe seu vaporizador pelo menos uma vez por semana. Remova o tanque de água segurando-o pela alça e puxando-o para cima.

- Desligue o aparelho e desconecte-o da tomada elétrica.
- Espere pelo menos 30 minutos para que o aparelho esfrie.
- Remova a mangueira. Desmonte e remova a barra principal.
- Remova e esvazie o tanque de água. Enxague-o com água limpa e esvazie o tanque completamente. Recoloque o tanque no lugar.
- Esvazie a água do tanque removendo a tampa. Verifique se todo o conteúdo foi esvaziado.
- Enxague a parte do aparelho enchendo o reservatório de água e o conector da mangueira com água limpa. Esvazie o compartimento e coloque a tampa.
- Enrole a mangueira sobre a barra principal somente uma vez e coloque o bocal de vapor no suporte do bocal antes de guardar o aparelho.

## Removendo Resíduos Minerais

---



É comum a formação de resíduos minerais no interior do aparelho, causando vapor fraco ou intermitente. Dependendo da qualidade da água que você utiliza, a Singer recomenda que você remova esses resíduos nas duas primeiras semanas de uso do vaporizador. Se você não utilizar água desmineralizada ou destilada em seu vaporizador, poderá realizar os passos abaixo mensalmente.

- Desligue o aparelho e desconecte-o da tomada elétrica.
- Remova a mangueira. Desmonte e remova a barra principal.
- Esvazie a água do reservatório e do tanque de água.
- Prepare uma solução de 1 xícara de vinagre e 1 xícara de água.
- Despeje essa solução no conector da mangueira com cuidado, até que o reservatório de água esteja cheio pela metade, próximo à ponta da mangueira.
- Deixe a solução agir por 40 minutos.
- Remova a tampa e esvazie o compartimento, despejando a solução numa pia ou banheira.
- Esvazie a solução do conector da mangueira inclinando o aparelho sobre uma pia ou banheira.
- Despeje água limpa no reservatório de água e no conector da mangueira. Esvazie-os. Repita essa operação até que o cheiro de vinagre se dissipe.
- Torne a montar o aparelho.

## ACESSÓRIOS E CARACTERÍSTICAS

<b>Jato de Vapor Potente em Segundos</b>	Pronto para vaporizar em 45 segundos
<b>Barra Telescópica</b>	Altura ajustável para permite vaporizar peças mais longas
<b>Cabide giratório 360°</b>	Cabide giratório de 360 graus permite que você vaporize as peças em qualquer ângulo
<b>Sistema de cabide desmontável</b>	Dobra-se convenientemente para facilitar o armazenamento
<b>Mangueira reforçada</b>	Durável e flexível, nunca aquece durante o uso
<b>Desligamento automático - Auto OFF</b>	Dispositivo de segurança que desliga automaticamente o aparelho caso ele esteja sem água
<b>Tanque de água grande e transparente</b>	Oferece 90 minutos de vapor contínuo
<b>Tanque removível</b>	Tanque com capacidade de 2,5 litros
<b>Sistema de prendedores de roupa</b>	Mantém as roupas no lugar, facilitando a vaporização
<b>Sistema de rodízios</b>	Oferece estabilidade e mobilidade. Facilita o armazenamento
<b>Kit de acessórios</b>	Adaptador para vincos e escova para tecidos

### Dicas Úteis:

- Evite que o bocal de vapor toque seda, veludo ou outros tecidos delicados.
- No caso de tecidos delicados, teste em área uma menor (por exemplo, uma costura interior ou o avesso do tecido) antes de vaporizar totalmente a peça.
- Sempre consulte a etiqueta com o cuidado dos tecidos nas peças de roupa antes de vaporizá-las. Os símbolos usados são:
  -  indica que a peça pode ser vaporizada.
  -  indica que a peça não pode ser vaporizada.
- Tecidos pesados requerem mais vapor.

# SOLUÇÃO DE PROBLEMAS

PROBLEMA	MOTIVO E SOLUÇÃO
<p><b>O aparelho não funciona</b></p> <p><b>Duas luzes indicadoras não acendem</b></p>	<ul style="list-style-type: none"> <li>• O aparelho não está conectado na tomada elétrica. Conecte o aparelho na tomada</li> <li>• Verifique o funcionamento do circuito/interruptores da casa. Verifique a rede elétrica. Se necessário, chame um electricista</li> </ul>
<p><b>O aparelho não funciona</b></p> <p><b>Duas luzes indicadoras acendem</b></p>	<ul style="list-style-type: none"> <li>• Acúmulo de minerais no aparelho - siga os procedimentos de limpeza deste manual.</li> <li>• Tanque de água está vazio – encha o tanque</li> </ul>
<p><b>Borbulho excessivo na mangueira e no bocal</b></p>	<ul style="list-style-type: none"> <li>• Condensação na mangueira - um pouco de borbulho é normal.</li> <li>• Caso o borbulho seja excessivo, estenda a mangueira verticalmente para permitir que a água retorne ao reservatório.</li> </ul>
<p><b>Vapor intermitente</b></p>	<ul style="list-style-type: none"> <li>• Acúmulo de minerais no aparelho - é normal que o aparelho pare de vaporizar por alguns segundos.</li> <li>• Caso o intervalo sem vapor seja mais longo, siga o procedimento de limpeza de resíduos minerais deste manual.</li> </ul>

## Vaporizador para Passar Roupas Singer SteamWorks Pro

A Singer do Brasil garante esse produto e supõe que o usuário esteja familiarizado com o manuseio da estação de vapor para passar roupas, tendo lido o manual de instruções e demais informações que acompanham o produto. O usuário também deve estar ciente que esse produto é para uso doméstico.

A Singer reparará este produto ou qualquer componente defeituoso, cuja causa seja defeito de fabricação ou de material, dentro do período de 1 (um) ano, contado a partir da data de aquisição pelo primeiro consumidor, perante a apresentação da nota fiscal de compra.

Guarde a nota fiscal de aquisição do produto. Este documento é necessário para o exercício dos direitos aqui assegurados.

Os revendedores Singer, postos autorizados ou lojas de varejo que ofereçam produtos Singer não têm autoridade para alterar, modificar ou de qualquer forma mudar os termos ou condições desta garantia.

### O que não está coberto pela garantia:

- Custo de remessa ou despesas de transporte do produto para os pontos de Assistência Técnica Autorizada Singer.
- Danos causados por mau uso (utilização não doméstica), utilização na tensão elétrica incorreta (127 ou 220V), negligência, alterações ou reparos feitos por pessoas não autorizadas, uso de acessórios ou peças que não sejam de fabricação Singer ou falha na observação dos cuidados recomendados no manual de instruções.
- Avarias e desgastes decorrentes do uso normal doméstico do produto incluindo lascas, arranhões, desgaste por fricção, descoloração ou desbotamento causado pelo uso ou exposição ao sol ou utilização de produtos químicos, transporte inadequado ou por casos fortuitos ou de força maior, bem como aqueles causados por agentes da natureza.

Leve o produto a ser reparado à Assistência Técnica Autorizada Singer mais próxima de sua localização, cujo endereço pode ser informado através do **SAC Singer 0800 702-2323** ou consultando o nosso site ([www.singer.com.br](http://www.singer.com.br)), juntamente com a nota fiscal de compra e este certificado de garantia.

A garantia do produto é válida apenas para produtos comercializados e utilizados no território brasileiro. Qualquer dúvida sobre as disposições deste certificado deverão ser esclarecidas pelo site ou SAC Singer.

**Serviço de Atendimento ao Consumidor SINGER:  
0800 702-2323**



Produto importado e distribuído no Brasil por:  
SINGER do Brasil Ind. e Com. Ltda.  
Av. Presidente Vargas, 800  
13338-900 – Indaiatuba, SP  
CNPJ: 61.432.506/0001-64  
I.E.: 353.265.970.112  
[www.singer.com.br](http://www.singer.com.br)