

# **Manual do usuário da L110**



---

# Conteúdo

<b>Manual do usuário da L110</b> .....	<b>7</b>
<b>Informações básicas do produto</b> .....	<b>8</b>
Localização das partes da impressora .....	8
Botões e luzes do painel de controle .....	8
Partes da impressora - superior .....	9
Partes da impressora - dentro .....	10
Partes da impressora - traseira .....	11
Temporizador de desligamento.....	11
Mudando a configuração de desligamento do temporizador - Windows.....	11
Mudando a configuração de desligamento do temporizador - Mac OS X.....	12
<b>Como colocar papel</b> .....	<b>14</b>
Como colocar papel para documentos .....	14
Como colocar papel para fotos .....	16
Como colocar envelopes .....	19
Capacidade de carregamento do papel .....	20
Papéis EPSON disponíveis.....	21
Configurações de tipo de papel ou mídia .....	22
<b>Como imprimir a partir de um computador</b> .....	<b>23</b>
Como imprimir com Windows.....	23
Como selecionar configurações básicas de impressão - Windows .....	23
Opções de qualidade de impressão - Windows .....	26
Opções de impressão de múltiplas páginas - Windows .....	26
Seleção das configurações de impressão frente e verso - Windows .....	26
Opções de impressão em frente e verso - Windows .....	28
Seleção das opções de leiaute e impressão - Windows .....	28
Opções personalizadas de correção de cor - Windows .....	29
Opções de imagem e configurações adicionais - Windows .....	30
Seleção de uma predefinição de impressão - Windows .....	31
Como imprimir seu documento ou foto - Windows .....	32
Como verificar o estado da impressão - Windows .....	33

Como selecionar configurações padrão de impressão - Windows .....	34
Como mudar o idioma das telas do software da impressora.....	35
Como alterar as opções de atualização automática .....	36
Como imprimir com Mac OS X .....	37
Como selecionar as configurações básicas de impressão - Mac OS X .....	38
Opções de qualidade de impressão - Mac OS X.....	41
Opções de impressão - Mac OS X .....	41
Como selecionar as configurações de página - Mac OS X.....	42
Como selecionar as opções de leiaute de impressão - Mac OS X.....	42
Dimensionamento de imagens impressas - Mac OS X.....	43
Como fazer o gerenciamento de cores - Mac OS X.....	44
Correspondência de cores e opções de cores - Mac OS X.....	45
Como imprimir seu documento ou foto - Mac OS X.....	46
Como verificar o estado da impressão - Mac OS X.....	47
Como selecionar as preferências de impressão - Mac OS X.....	48
Preferências de impressão - Mac OS X .....	49
Como cancelar a impressão usando um botão do produto .....	50
<b>Como recarregar a tinta .....</b>	<b>51</b>
Precauções de segurança da tinta .....	51
Verificação do nível das tintas.....	52
Verificação das luzes de estado .....	53
Desativação das ofertas especiais com Windows .....	54
Compre tintas EPSON .....	55
Número de referência das garrafas de tinta.....	55
Recarregamento dos tanques de tinta .....	56
<b>Como ajustar a qualidade de impressão .....</b>	<b>61</b>
Manutenção do cabeçote de impressão.....	61
Verificação dos jatos de impressão .....	61
Como verificar os jatos usando os botões de produto.....	62
Como verificar os jatos usando um utilitário do computador .....	63
Limpeza do cabeçote de impressão .....	66
Como limpar o cabeçote de impressão usando os botões do produto.....	66
Como limpar o cabeçote de impressão usando um utilitário do computador .....	67

Descarga do tubo de tinta.....	70
Execução da descarga dos tubos de tinta usando o utilitário do computador.....	70
Alinhamento do cabeçote de impressão .....	72
Como alinhar o cabeçote de impressão usando um utilitário do computador.....	73
Como limpar o caminho do papel.....	75
Verificação do número de folhas.....	76
Verificação do contador de folhas - Windows.....	76
Verificação do contador de folhas - Mac OS X.....	77
<b>Limpeza e transporte do produto.....</b>	<b>78</b>
Limpeza do produto.....	78
Transporte do produto.....	78
<b>Solução de problemas .....</b>	<b>83</b>
Como procurar por atualizações para o software.....	83
Estado das luzes do produto.....	83
Como executar uma verificação do produto.....	85
Resolução de problemas de instalação.....	86
Ouve-se um ruído depois de carregar a tinta.....	86
Problemas de instalação do software.....	87
Resolução de problemas com o papel.....	87
Problemas de alimentação do papel.....	88
Problemas de obstrução do papel.....	88
Problemas de ejeção do papel.....	89
Solução de problemas de impressão a partir de um computador.....	90
Nada é impresso.....	90
O ícone do produto não aparece na barra de tarefas do Windows.....	91
A impressão está lenta.....	92
Resolução de problemas de leiaute e conteúdo de página.....	93
Imagem aparece invertida.....	93
Muitas cópias são impressas.....	93
Páginas em branco são impressas.....	94
As margens estão incorretas no impresso.....	94
Caracteres incorretos são impressos.....	95
Tamanho ou posição incorreta da imagem.....	95

A impressão está inclinada.....	96
Resolução de problemas de qualidade de impressão.....	96
Linhas brancas ou escuras na impressão.....	97
O impresso está borrado ou manchado.....	97
O impresso está fraco ou tem espaços em branco.....	99
O impresso está granulado.....	99
As cores estão incorretas.....	100
Quando desinstalar o software do produto.....	101
Desinstalação do software de impressão - Windows.....	101
Como desinstalar o software do produto - Mac OS X.....	102
Onde obter ajuda.....	102
<b>Especificações técnicas.....</b>	<b>105</b>
Requisitos de sistema para Windows.....	105
Requisitos de sistema para Mac.....	105
Especificações de impressão.....	106
Especificações do papel.....	106
Especificações de área imprimível.....	108
Especificações de tinta.....	109
Especificações de dimensão.....	110
Especificações elétricas.....	111
Especificações ambientais.....	111
Especificações de Interface.....	111
<b>Avisos.....</b>	<b>112</b>
Instruções de descarte do produto.....	112
Reciclagem.....	112
Marcas registradas.....	113
Avisos sobre direitos autorais.....	113
Uma nota sobre a utilização responsável de materiais protegidos por direitos autorais.....	114
Atraso padrão para gerenciamento de energia para produtos EPSON.....	114
Atribuição de direitos autorais.....	114

---

# Manual do usuário da L110

Seja bem-vindo ao *Manual do usuário* da L110.

---

## Informações básicas do produto

Veja estas seções para aprender sobre as características básicas de seu produto.

[Localização das partes da impressora](#)

[Temporizador de desligamento](#)

### Localização das partes da impressora

Veja estas seções para identificar as partes da sua impressora

[Botões e luzes do painel de controle](#)

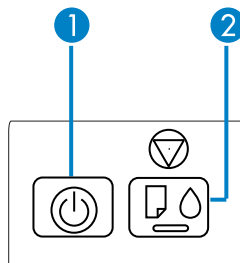
[Partes da impressora - superior](#)

[Partes da impressora - dentro](#)

[Partes da impressora - traseira](#)

**Tema principal:** [Informações básicas do produto](#)

### Botões e luzes do painel de controle

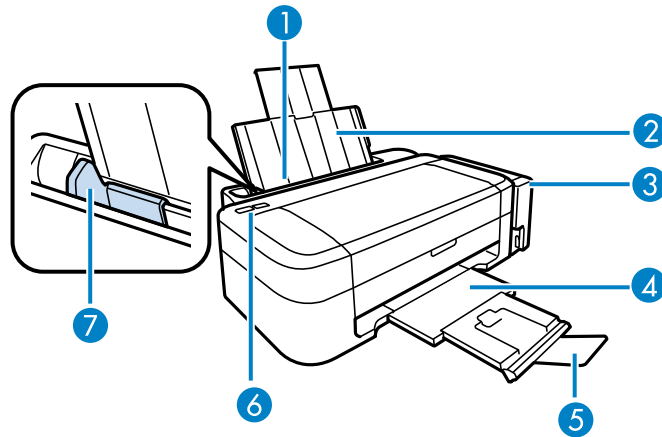


- 1 Botão ligar e luz ligar
- 2 Botão cancelar, luz papel e luz tinta

**Tema principal:** [Localização das partes da impressora](#)



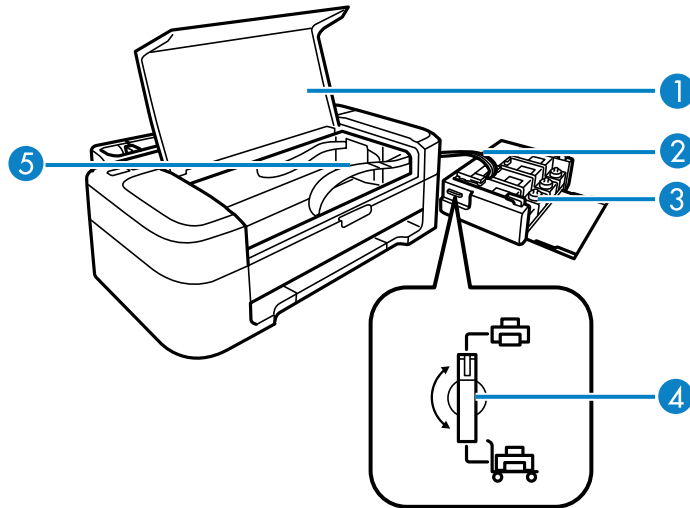
## Partes da impressora - superior



- 1 Alimentador de folhas
- 2 Suporte de papel
- 3 Unidade do tanque de tinta
- 4 Bandeja de saída
- 5 Aparador de papel
- 6 Painel de controle
- 7 Guia da borda

**Tema principal:** [Localização das partes da impressora](#)

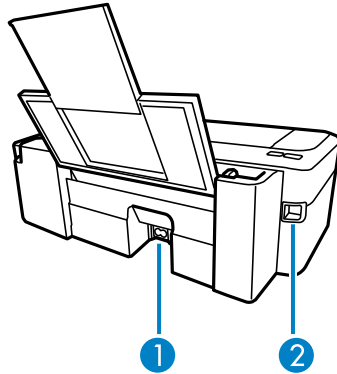
## Partes da impressora - dentro



- 1 Tampa da impressora
- 2 Tubos de tinta
- 3 Tanques de tinta
- 4 Trava de transporte
- 5 Cabeçote de impressão na posição inicial

**Tema principal:** [Localização das partes da impressora](#)

## Partes da impressora - traseira



- 1 Entrada AC
- 2 Porta USB

**Tema principal:** [Localização das partes da impressora](#)

## Temporizador de desligamento

O produto desliga-se automaticamente se não for utilizado por um período de tempo após entrar no modo de descanso. Você pode ajustar o período de tempo antes de desligar, mas aumentar o tempo reduz a eficiência de energia do produto.

[Mudando a configuração de desligamento do temporizador - Windows](#)

[Mudando a configuração de desligamento do temporizador - Mac OS X](#)

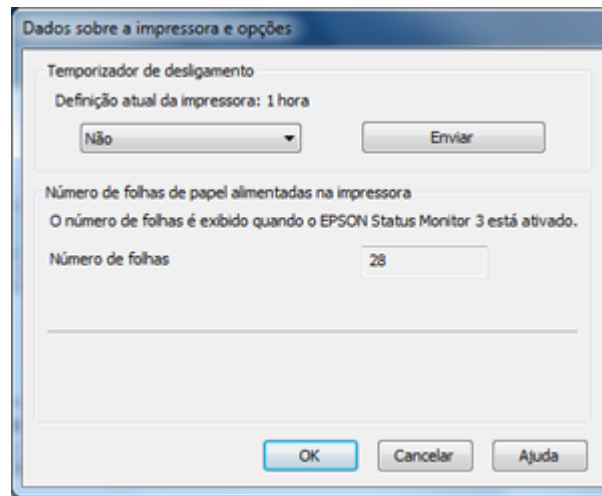
**Tema principal:** [Informações básicas do produto](#)

## Mudando a configuração de desligamento do temporizador - Windows

Você pode usar o software da impressora para alterar o período de tempo antes da impressora desligar automaticamente.

1. Clique com o botão direito do mouse no ícone do produto na barra de tarefas do Windows e selecione **Definições da impressora**.
2. Clique na guia **Manutenção** e selecione **Dados sobre a impressora e opções**.

Você verá esta janela:



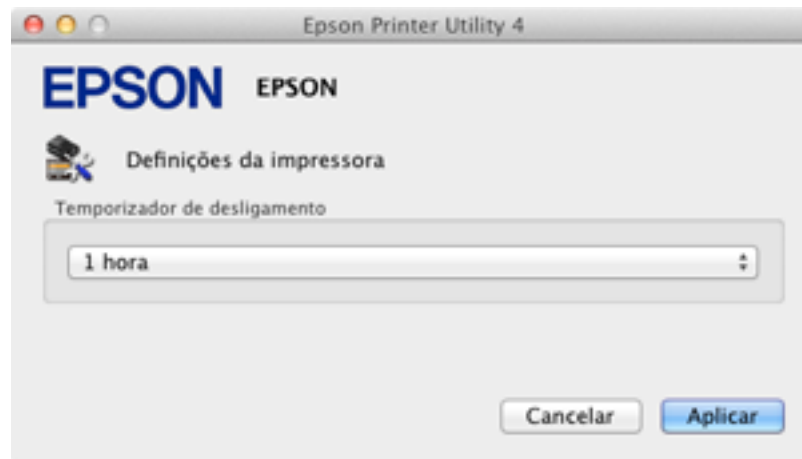
3. No menu suspenso, selecione o período de tempo até que o produto se desligue automaticamente quando não estiver sendo usado como a configuração de Temporizador.
4. Clique em **Enviar**.
5. Quando o tempo que selecionou aparecer na lista de Definição atual da impressora, clique em **OK**.

**Tema principal:** [Temporizador de desligamento](#)

## Mudando a configuração de desligamento do temporizador - Mac OS X

Você pode usar o software da impressora para alterar o período de tempo antes da impressora desligar automaticamente.

1. Execute um dos seguintes procedimentos:
  - **Mac OS X 10.6/10.7/10.8:** No menu Apple ou no Dock, selecione **Preferências do Sistema**. Selecione **Impressão e Fax**, **Impressão e Escaneamento**, selecione o seu produto e selecione **Opções e Materiais**. Selecione **Utilitário** e selecione **Abrir utilitário de impressão**.
  - **Mac OS X 10.5:** No menu da maçã ou no Dock, selecione **Preferências do Sistema**. Selecione **Impressão e Fax**, selecione o produto e selecione **Abrir lista de impressão**. Selecione **Utilitário**.
2. Selecione **Definições da impressora**.  
Você verá esta janela:



3. Selecione o período de tempo até que o produto se desligue automaticamente quando não estiver sendo usado como a configuração de **Temporizador de desligamento**.
4. Clique em **Gravar**.
5. Feche a janela de definições de impressão:

**Tema principal:** [Temporizador de desligamento](#)

---

## Como colocar papel

Antes de imprimir, coloque o papel para o tipo de impressão que vai fazer.

[Como colocar papel para documentos](#)

[Como colocar papel para fotos](#)

[Como colocar envelopes](#)

[Capacidade de carregamento do papel](#)

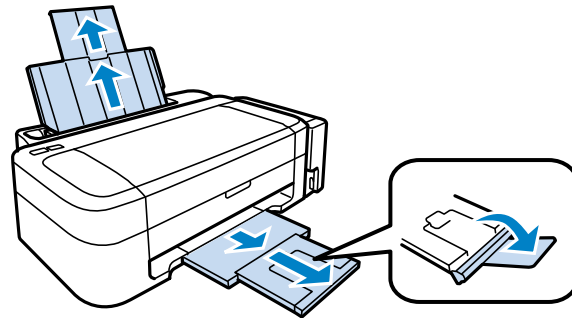
[Papéis EPSON disponíveis](#)

[Configurações de tipo de papel ou mídia](#)

### Como colocar papel para documentos

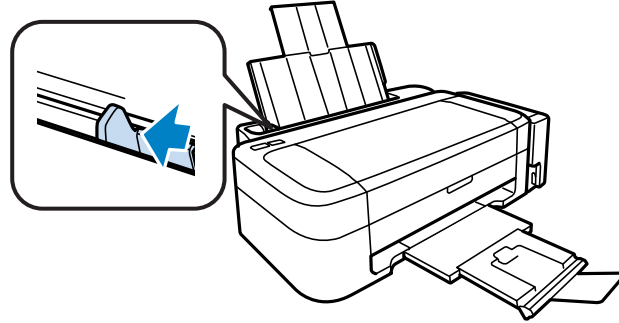
Você pode imprimir documentos em uma variedade de tipos e tamanhos de papel.

1. Puxe o suporte de papel e sua extensão.
2. Puxe a bandeja de saída e abra o aparador do papel.

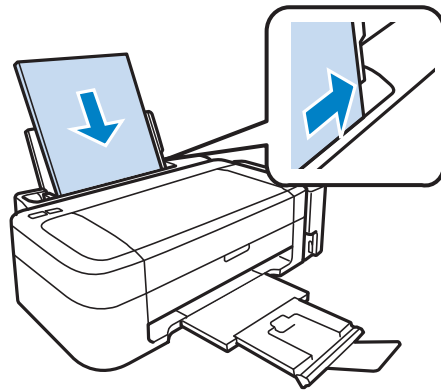


**Observação:** Se você imprimir em papel tamanho ofício ou mais longo, deixe o aparador do papel fechado.

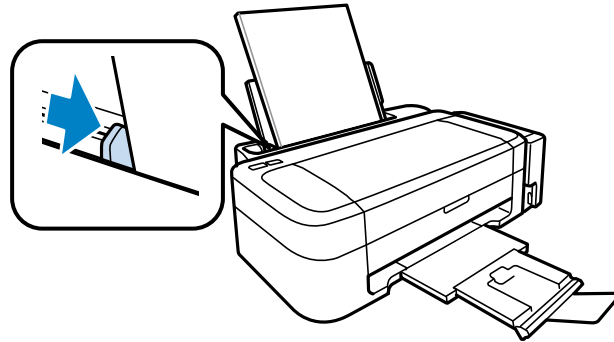
3. Deslize a guia da margem para a esquerda.



4. Coloque o papel com o lado brilhante ou imprimível voltado para cima, com a borda estreita primeiro e contra a margem direita do alimentador. Se você estiver colocando uma pilha de papel, abane as folhas primeiro e bata a pilha sobre uma superfície plana para alinhar as bordas.



5. Deslize a guia da margem contra o papel, mas não aperte muito.



6. Mova a proteção do alimentador para trás.

Sempre siga estas diretrizes de carregamento de papel:

- Coloque apenas o número recomendado de folhas.
- Coloque o papel com a borda curta entrando primeiro, não importa a direção do documento.
- Coloque o papel timbrado ou papel pré-impresso com a margem superior primeiro.
- Não coloque papel acima da seta na guia de margem.
- Confira o pacote do papel para instruções de carregamento adicionais.

**Tema principal:** [Como colocar papel](#)

**Referências relacionadas**

[Capacidade de carregamento do papel](#)

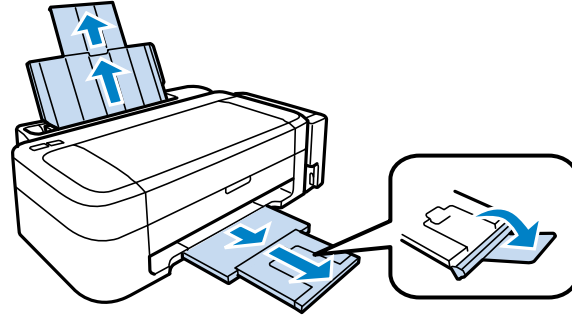
## Como colocar papel para fotos

Você pode imprimir fotos em uma variedade de tipos e tamanhos de papel.

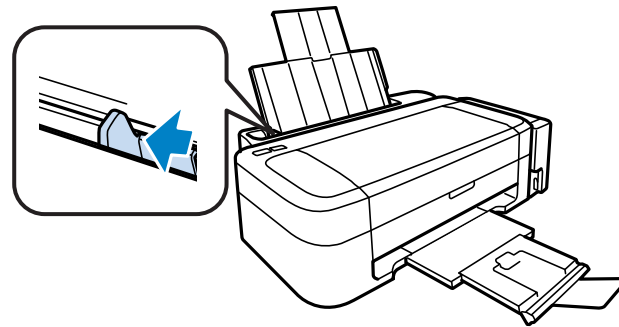
1. Puxe o suporte de papel e sua extensão.



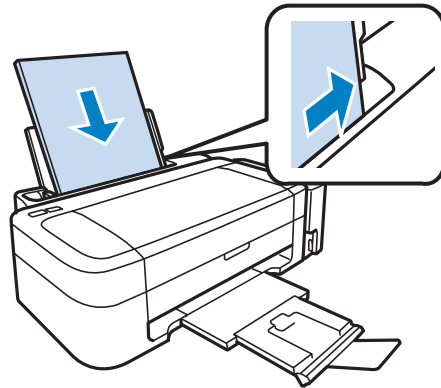
2. Puxe a bandeja de saída e abra o aparador do papel.



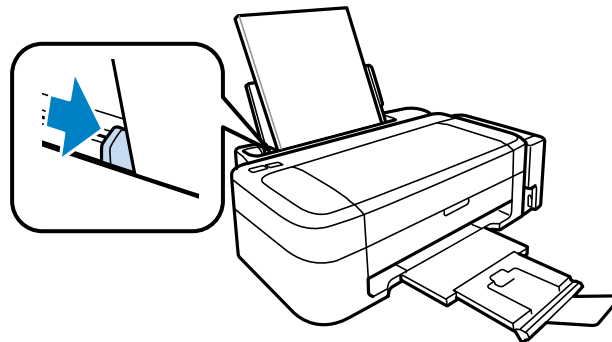
3. Deslize a guia da margem para a esquerda.



4. Coloque o papel com o lado brilhante ou imprimível voltado para cima, com a borda estreita primeiro e contra a margem direita do alimentador. Se você estiver colocando uma pilha de papel, abane as folhas primeiro e bata a pilha sobre uma superfície plana para alinhar as bordas.



5. Deslize a guia da margem contra o papel, mas não aperte muito.



6. Mova a proteção do alimentador para trás.

Sempre siga estas diretrizes de carregamento de papel:

- Coloque apenas o número recomendado de folhas.
- Coloque o papel com a borda curta entrando primeiro, não importa a direção da foto.
- Não coloque papel acima da seta no guia de margem.

- Confira o pacote do papel para instruções de carregamento adicionais.

**Tema principal:** [Como colocar papel](#)

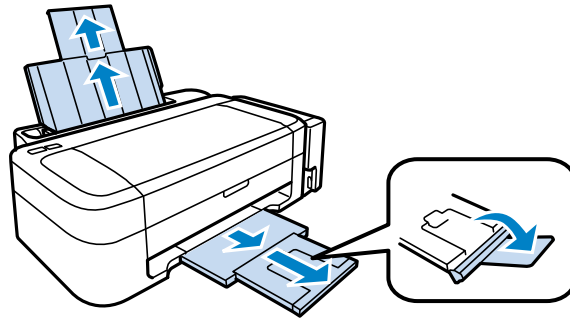
**Referências relacionadas**

[Capacidade de carregamento do papel](#)

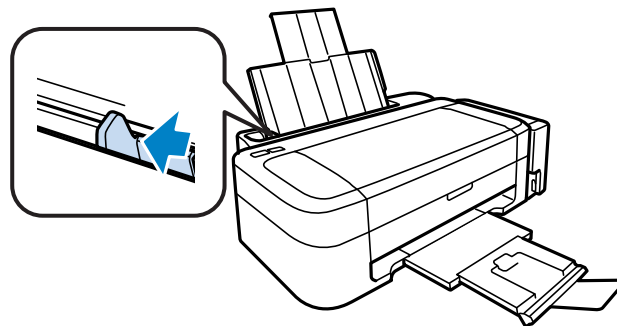
## Como colocar envelopes

Você pode imprimir em envelope comum neste tamanho: N° 10 (4,1 × 9,5 pol. [105 × 241 mm]).

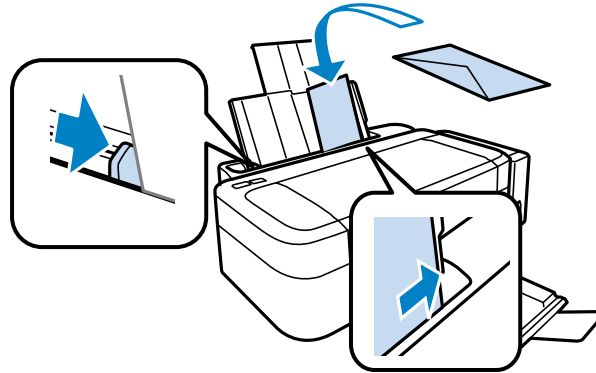
1. Puxe o suporte de papel e sua extensão.
2. Puxe a bandeja de saída e abra o aparador do papel.



3. Deslize a guia da margem para a esquerda.



4. Carregue até 5 envelopes contra o lado direito. Coloque-os com o lado imprimível para cima e a borda da aba para a esquerda.
5. Deslize a guia da margem contra os envelopes, mas não aperte muito.



6. Mova a proteção do alimentador para trás.

Sempre siga estas diretrizes de carregamento de envelope:

- Se você tiver problemas para colocar uma pilha de envelopes, pressione cada envelope antes de colocá-lo ou coloque um envelope de cada vez.
- Não carregue envelopes acima da seta na guia da margem.
- Não coloque envelopes que estejam enrolados, dobrados ou muito finos.

**Tema principal:** [Como colocar papel](#)

**Referências relacionadas**

[Especificações do papel](#)

## Capacidade de carregamento do papel

Tipo de papel	Carregue até este número de folhas
Papel normal - Carta (8,5 x 11 pol. [216 x 279 mm]) ou A4 (8,3 x 11,7 pol. [210 x 297 mm]) **	Aprox. 50 folhas*
EPSON Bright White Paper **	40 folhas
EPSON Presentation Paper Matte	

Tipo de papel	Carregue até este número de folhas
EPSON Premium Presentation Paper Matte	20 folhas
EPSON Premium Photo Paper Glossy	10 folhas
Papel normal - Ofício (8,5 x 14 pol. [216 x 357 mm]) Papel de qualquer tipo de tamanho definido pelo usuário	1 folha
Envelopes	5

\* Baseado em papel com peso de 17 lb (64 g/m<sup>2</sup>) a 24 lb (90 g/m<sup>2</sup>). Não coloque papel acima da seta na guia de margem.

\*\* Para a impressão frente e verso manual, carregue até 15 folhas.

**Tema principal:** [Como colocar papel](#)

## Papéis EPSON disponíveis

Você também pode comprar tinta e papel genuínos EPSON através de um revendedor autorizado de produtos EPSON. Para encontrar o revendedor mais próximo, visite o site [global.latin.epson.com/br](http://global.latin.epson.com/br) ou ligue para o escritório da Epson mais próximo.

Tipo de papel	Tamanho	Número de referência	Número de folhas
EPSON Bright White Paper	Carta (8,5 x 11 pol. [216 x 279 mm])	S041586	500
EPSON Premium Photo Paper Glossy	4 x 6 pol. (102 x 152 mm)	S041808	40
		S041727	100
	5 x 7 pol. (127 x 178 mm)	S041464	20
	8 x 10 pol. (203 x 254 mm)	S041465	20
EPSON Presentation Paper Matte	Carta (8,5 x 11 pol. [216 x 279 mm])	S042183	25
		S041667	50
EPSON Presentation Paper Matte	Carta (8,5 x 11 pol. [216 x 279 mm])	S041062	100
	Ofício (8,5 x 14 pol. [216 x 357 mm])	S041067	100

Tipo de papel	Tamanho	Número de referência	Número de folhas
EPSON Premium Presentation Paper Matte	8 × 10 pol. (203 × 254 mm)	S041467	50
	Carta (8,5 x 11 pol. [216 × 279 mm])	S041257 S042180	50 100

**Observação:** A disponibilidade de papel/mídia varia de acordo com o país.

**Tema principal:** [Como colocar papel](#)

## Configurações de tipo de papel ou mídia

Para este papel	Selecione esta configuração
Papel normal EPSON Bright White Paper EPSON Presentation Paper Matte	Papel Normal/Bright White Paper
EPSON Premium Photo Paper Glossy	Premium Photo Paper Glossy
EPSON Premium Presentation Paper Matte	Premium Presentation Paper Matte
Envelopes	Envelope

**Tema principal:** [Como colocar papel](#)

---

## Como imprimir a partir de um computador

Antes de imprimir documentos ou fotos do seu computador, verifique se você configurou o seu produto e instalou o software, conforme descrito no pôster *Guia de instalação*.

**Observação:** Se você tem uma conexão à Internet, é uma boa ideia verificar se há atualizações para o software do seu produto no site de suporte da Epson. Caso veja a tela de atualização do software, selecione a opção para **Ativar a verificação automática** e clique em **OK**. O programa faz uma busca pelo seu sistema para ver se você tem o software mais atual. Siga as instruções na tela.

[Como imprimir com Windows](#)

[Como imprimir com Mac OS X](#)

[Como cancelar a impressão usando um botão do produto](#)

### Tarefas relacionadas

[Como procurar por atualizações para o software](#)

## Como imprimir com Windows

Você pode imprimir com o seu produto usando qualquer programa de impressão do Windows, como descrito nestas seções.

[Como selecionar configurações básicas de impressão - Windows](#)

[Seleção das configurações de impressão frente e verso - Windows](#)

[Seleção das opções de leiaute e impressão - Windows](#)

[Seleção de uma predefinição de impressão - Windows](#)

[Como imprimir seu documento ou foto - Windows](#)

[Como selecionar configurações padrão de impressão - Windows](#)

[Como alterar as opções de atualização automática](#)

**Tema principal:** [Como imprimir a partir de um computador](#)

## Como selecionar configurações básicas de impressão - Windows

Selecione as configurações básicas para o documento ou foto que você deseja imprimir.

1. Abra a foto ou documento que deseja imprimir.

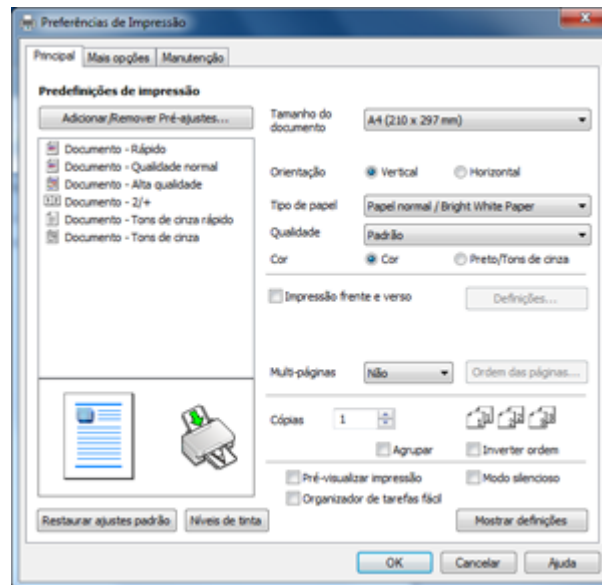
2. Selecione o comando de impressão no seu aplicativo.

**Observação:** Pode ser necessário selecionar um ícone de impressão na tela, a opção **Imprimir** no menu **Arquivo**, ou outro comando. Veja o utilitário de ajuda do seu aplicativo para mais detalhes.

3. Se necessário, selecione o nome do produto como a impressora que deseja usar.

**Observação:** Pode ser que também tenha que selecionar **Propriedades** ou **Preferências** para ver as suas configurações de impressão.

Você vê a guia Principal da janela de configurações da sua impressora:



4. Selecione o tamanho do papel colocado como a definição de **Tamanho do documento**.

**Observação:** Você também pode selecionar a configuração **Definido pelo usuário** para criar um tamanho de papel personalizado.



5. Selecione a orientação do seu documento.

**Observação:** Se você estiver imprimindo um envelope, selecione **Horizontal**.

6. Selecione o tipo de papel colocado como a definição de **Tipo de papel**.

**Observação:** A definição pode não corresponder exatamente ao nome do seu papel. Veja a lista de definições de tipo de papel para mais detalhes.

7. Selecione a configuração de **Qualidade** que corresponde à qualidade de impressão que deseja usar.

8. Selecione uma opção de cor:

- Para imprimir um documento ou foto em cores, selecione a opção **Cor**.
- Para imprimir texto ou gráficos em preto ou em tons de cinza, selecione a opção **Preto/Tons de cinza**.

9. Para imprimir nos dois lados do papel, selecione **Impressão frente e verso** e as opções que deseja.

10. Para imprimir várias páginas em uma folha de papel ou imprimir uma imagem em várias folhas de papel, selecione uma das opções no menu **Multi-páginas** e selecione as opções de impressão desejadas.

11. Para imprimir várias cópias e organizar a ordem de impressão, selecione as opções de **Cópias**.

12. Para visualizar o seu trabalho antes de imprimir, selecione **Pré-visualização de impressão**.

13. Para salvar o seu trabalho de impressão como um projeto que pode ser modificado e combinado com outros trabalhos, selecione **Organizador de tarefas fácil**.

14. Para reduzir ruído durante a impressão quando selecionar **Papel normal/Bright White Paper**, selecione **Modo silencioso**.

[Opções de qualidade de impressão - Windows](#)

[Opções de impressão de múltiplas páginas - Windows](#)

**Tema principal:** [Como imprimir com Windows](#)

**Referências relacionadas**

[Configurações de tipo de papel ou mídia](#)

**Tarefas relacionadas**

[Como imprimir seu documento ou foto - Windows](#)

## Opções de qualidade de impressão - Windows

Você pode selecionar qualquer uma das opções de qualidade disponíveis para aperfeiçoar a qualidade da sua impressão. Algumas definições podem estar indisponíveis, dependendo da configuração de tipo de papel e de borda que você selecionou.

### Rascunho

Para impressão de rascunho em papel comum.

### Padrão

Para impressão do dia-a-dia de texto e imagem.

### Elevada

Para fotos e gráficos com alta qualidade de impressão.

### Mais configurações

Abre uma janela que permite que escolha entre níveis de velocidade e qualidade.

**Tema principal:** [Como selecionar configurações básicas de impressão - Windows](#)

## Opções de impressão de múltiplas páginas - Windows

Você pode selecionar qualquer uma das opções disponíveis no menu Multi-páginas para configurar o seu trabalho de impressão de várias páginas.

### 2/+ e 4/+

Imprime duas ou quatro páginas em uma folha de papel. Clique no botão **Ordem** para selecionar layout de página e as opções de borda.

### 2×1 Pôster, 2×2 Pôster, 3×3 Pôster, 4×4 Pôster

Imprime uma imagem em várias folhas de papel para criar um grande poster. Clique no botão **Configurações** para selecionar o layout de imagem e as opções.

**Tema principal:** [Como selecionar configurações básicas de impressão - Windows](#)

## Seleção das configurações de impressão frente e verso - Windows

Você pode imprimir nos dois lados do papel se selecionar a opção **Impressão frente e verso** na guia Principal.

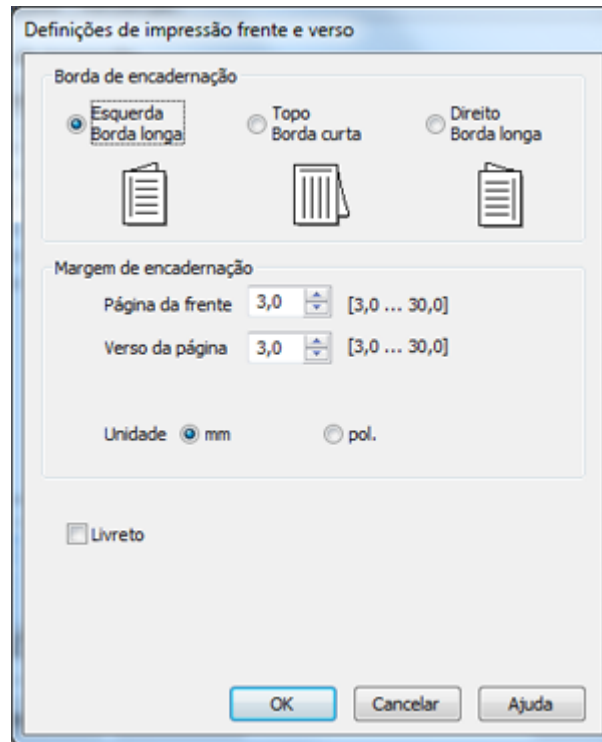
Impressão frente e verso

Definições...

**Observação:** Algumas opções podem estar pré-selecionadas ou indisponíveis, dependendo das outras configurações que você escolheu ou caso esteja acessando o produto através de uma rede.

1. Selecione a opção **Impressão frente e verso**.
2. Clique no botão **Definições**.

Você verá esta janela:



3. Selecione as opções de impressão em frente e verso que deseja utilizar.
4. Clique em **OK** para retornar à guia Principal.
5. Imprima uma cópia de teste do seu documento em frente e verso para testar as configurações selecionadas.
6. Siga as instruções exibidas na tela durante a impressão.

**Observação:** A superfície do papel pode borrar durante a impressão em dois lados. Certifique-se de que a tinta secou antes de recarregar o papel.

## Opções de impressão em frente e verso - Windows

**Tema principal:** [Como imprimir com Windows](#)

### Opções de impressão em frente e verso - Windows

Você pode selecionar qualquer opção disponível na janela Definições de Impressão frente e verso para configurar o trabalho de impressão frente e verso.

#### Borda de encadernação

Seleciona uma definição que orienta encadernação da impressão em frente e verso na direção desejada.

#### Margem de encadernação

Seleciona as opções que definem uma margem mais espessa para permitir a encadernação.

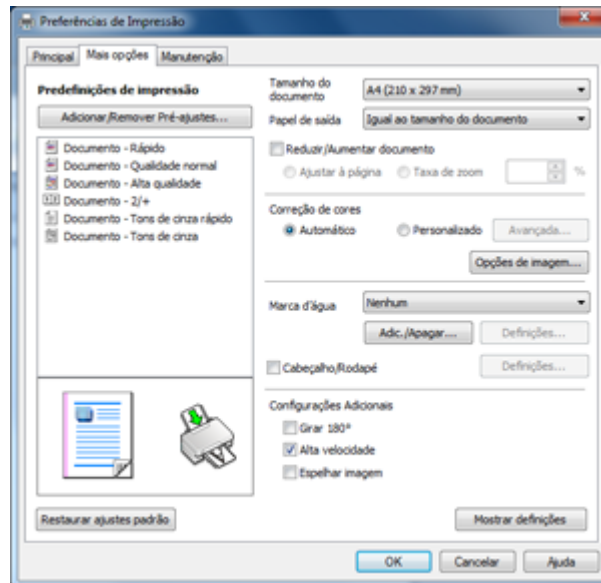
#### Livreto

Selecione a opção **Livreto** para imprimir páginas em frente e verso, como um livreto.

**Tema principal:** [Seleção das configurações de impressão frente e verso - Windows](#)

### Seleção das opções de layout e impressão - Windows

Você pode selecionar uma variedade de opções adicionais de layout e impressão para seus documentos ou fotos na guia Mais opções.



1. Para alterar o tamanho de seu documento impresso ou foto, selecione **Reduzir/Aumentar documento** e selecione uma destas opções de dimensionamento.
  - Selecione a opção **Ajustar à página** para dimensionar a sua imagem para que caiba no papel carregado. Selecione o tamanho do seu documento ou foto como a opção de **Tamanho do documento** e o tamanho do papel como a opção de **Papel de saída**.
  - Selecione a opção **Taxa de zoom** para reduzir ou aumentar o seu documento ou foto uma percentagem específica. Selecione a percentagem no menu %.
2. Selecione uma das seguintes opções de correção de cor:
  - Selecione **Automático** para ajustar automaticamente a nitidez, o brilho, o contraste e a saturação da cor da sua imagem.
  - Selecione **Personalizadas** e clique no botão **Avançada** para ajustar manualmente a configuração de correção de cores ou para desativar o gerenciamento de cores no software da impressora.
  - Selecione **Opções de imagem** para acessar configurações adicionais para melhorar as imagens impressas.
3. Para adicionar uma marca d'água na sua impressão, selecione as configurações de Marca d'água.
4. Para adicionar um cabeçalho ou rodapé para o seu documento, selecione **Cabeçalho/Rodapé**, depois selecione **Definições** para personalizar o texto e local.
5. Selecione quaisquer opções de configuração adicionais para personalizar a sua impressão.

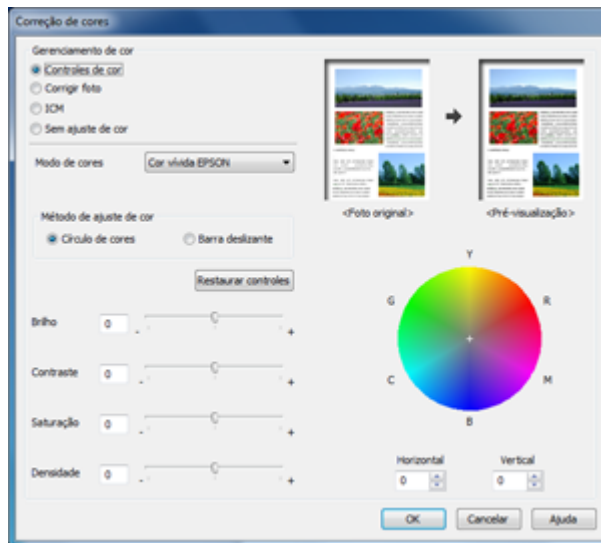
[Opções personalizadas de correção de cor - Windows](#)

[Opções de imagem e configurações adicionais - Windows](#)

**Tema principal:** [Como imprimir com Windows](#)

### **Opções personalizadas de correção de cor - Windows**

Você pode selecionar quaisquer opções disponíveis na janela de Correção de cores para personalizar as cores da imagem do seu trabalho de impressão.



### Controles de cor

Permite que selecione um **Modo de cor**, configurações individuais para **Brilho**, **Contraste**, **Saturação** e **Densidade**, e tons de cor individuais. Se você selecionar o modo de cor **Adobe RGB**, você também pode ajustar a densidade do meio-tom usando a configuração de **Gama**.

### ICM

Permite que você desative o gerenciamento de cores no software da impressora usando a opção **Não (Sem ajuste de cor)**. Você pode então gerenciar as cores utilizando apenas o aplicativo.

### Sem ajuste de cor

Desativa o gerenciamento de cores no software da impressora para que você possa gerenciar as cores usando apenas o software.

**Tema principal:** [Seleção das opções de leiaute e impressão - Windows](#)

### Opções de imagem e configurações adicionais - Windows

Você pode selecionar qualquer uma das opções de imagem e configurações adicionais para personalizar a sua impressão. Algumas opções podem estar pré-selecionadas ou indisponíveis, dependendo das outras configurações que você escolheu.

### **Opções de imagem**

#### **Suavizar contornos**

Suaviza bordas serrilhadas em imagens de baixa resolução, como capturas de tela ou imagens da Internet.

#### **Corrigir olhos vermelhos**

Reduz ou remove olhos vermelhos nas fotos.

### **Opções adicionais de configuração**

#### **Girar 180°**

Imprime a imagem girada 180° de sua orientação original.

#### **Alta velocidade**

Acelera a impressão, mas pode reduzir a qualidade de impressão.

#### **Espelhar imagem**

Inverte a imagem impressa da esquerda para a direita.

**Tema principal:** [Seleção das opções de leiaute e impressão - Windows](#)

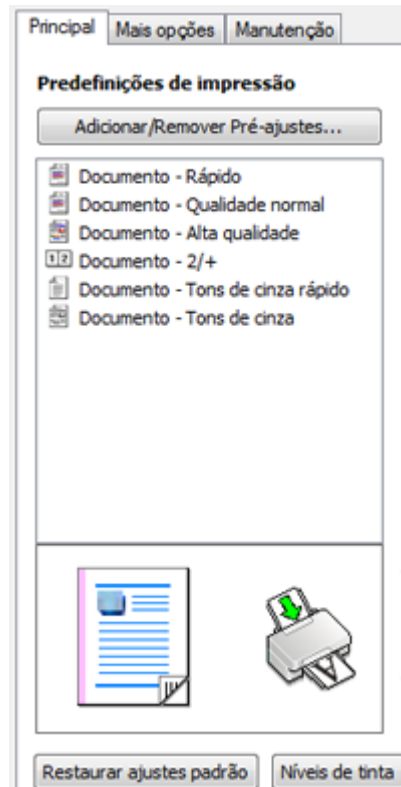
## **Seleção de uma predefinição de impressão - Windows**

Para o acesso rápido a grupos comuns de configurações de impressão, você pode selecionar uma predefinição de impressão na guia Principal ou na guia Mais opções.

**Observação:** Você pode criar as suas predefinições clicando no botão **Adicionar/Remover pré-ajustes**.

1. Clique na guia **Principal** ou **Mais opções**.

Você vê as opções de **Predefinições de impressão** disponíveis à esquerda:



2. Coloque o seu cursor sobre uma das **Predefinições de impressão** para ver uma lista de configurações.
3. Use qualquer uma das opções disponíveis na tela para controlar as predefinições de impressão.
4. Para escolher uma opção para impressão, selecione-a.
5. Clique em **OK**.

**Tema principal:** [Como imprimir com Windows](#)

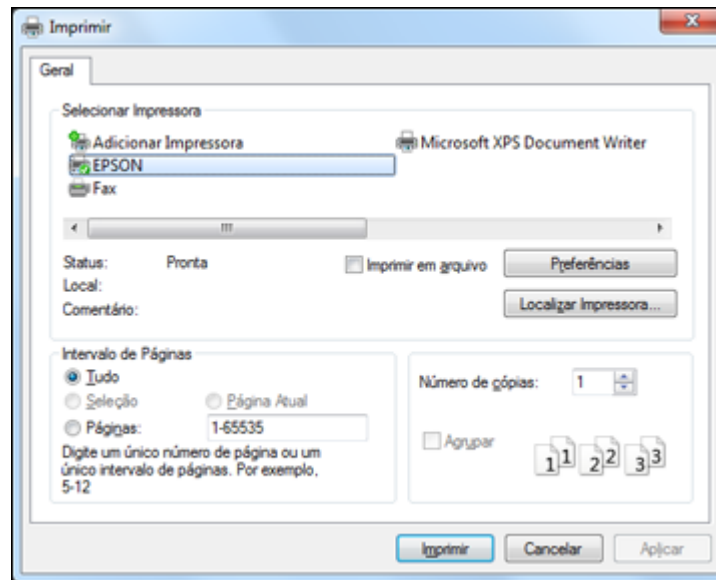
## Como imprimir seu documento ou foto - Windows

Depois de ter selecionado as definições de impressão, você está pronto para salvar suas configurações e imprimir.

1. Clique em **OK** para salvar suas configurações.



Você verá a janela do aplicativo de impressão, como esta:



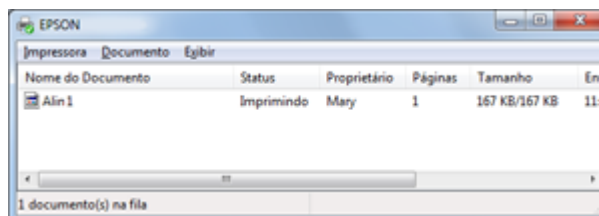
2. Clique em **OK** ou em **Imprimir** para iniciar a impressão.

[Como verificar o estado da impressão - Windows](#)

**Tema principal:** [Como imprimir com Windows](#)

### Como verificar o estado da impressão - Windows

Durante a impressão, você pode ver o progresso do seu trabalho de impressão se clicar com o botão direito do mouse no ícone da impressora na barra de tarefas do Windows.



Você pode controlar a impressão usando as opções na tela.

- Para cancelar a impressão, clique com o botão direito do mouse em qualquer trabalho de impressão e clique **Cancelar**.
- Para pausar a impressão, clique no trabalho de impressão e clique em **Suspender**.
- Para retomar a impressão, clique no trabalho de impressão marcado como "Suspenso" e clique em **Retomar**.

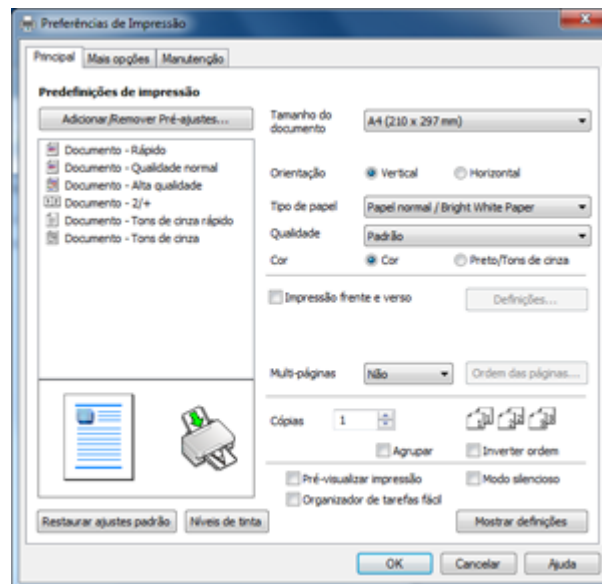
Tema principal: [Como imprimir seu documento ou foto - Windows](#)

## Como selecionar configurações padrão de impressão - Windows

Quando você altera as configurações de impressão em um programa, as mudanças só se aplicam se você estiver imprimindo usando o programa durante aquela sessão. Se você deseja alterar as configurações de impressão que você usa em todos os programas do Windows, você pode selecionar novas configurações de impressão padrão.

1. Clique com o botão direito do mouse no ícone do produto na barra de tarefas do Windows.
2. Selecione **Configurações da impressora**.

Você vê a janela de definições da impressora:



3. Selecione as configurações de impressão que deseja usar como padrão em todos os programas do Windows.
4. Clique em **OK**.

Essas configurações são agora os padrões selecionados para impressão. Você ainda pode mudá-las conforme necessário quando usar o mesmo programa para imprimir.

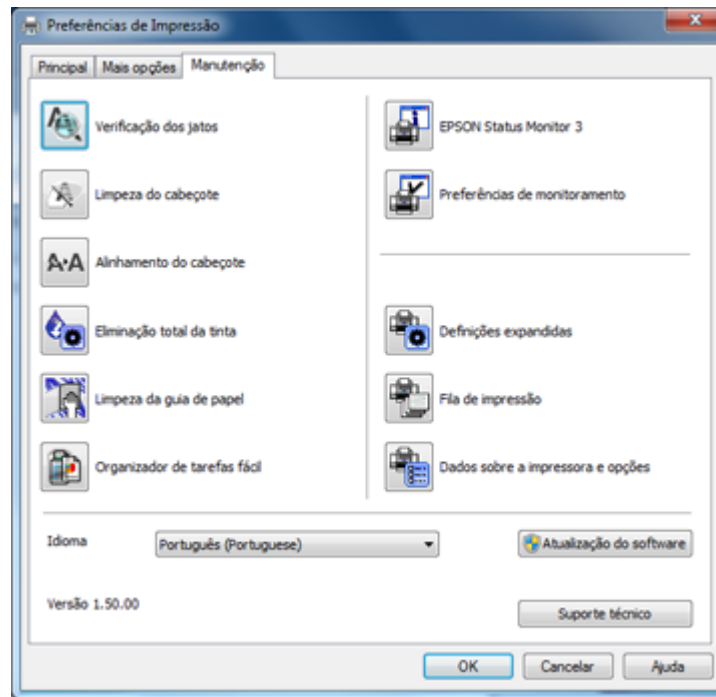
[Como mudar o idioma das telas do software da impressora](#)

**Tema principal:** [Como imprimir com Windows](#)

### **Como mudar o idioma das telas do software da impressora**

Você pode alterar o idioma usado nas telas do software da impressora para Windows.

1. Clique com o botão direito do mouse no ícone do produto na barra de tarefas do Windows.
2. Selecione **Definições da impressora**.  
Você vê a janela de configurações de impressão.
3. Clique na guia **Manutenção**.  
Você vê as opções de manutenção:



4. Selecione o idioma que deseja usar como a configuração de **Idioma**.
5. Clique em **OK** para fechar a janela do software da impressora.

As telas do software da impressora aparecem no idioma selecionado na próxima vez que você acessá-las.

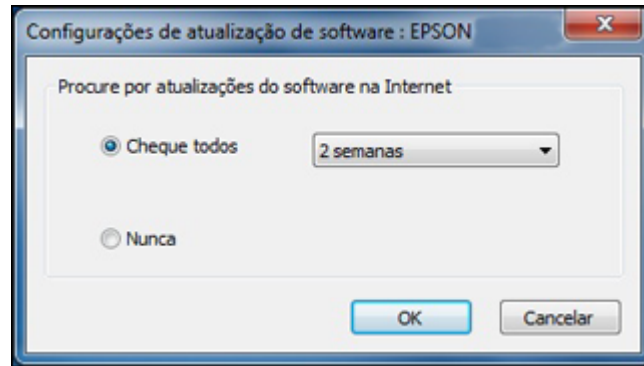
**Tema principal:** [Como selecionar configurações padrão de impressão - Windows](#)

## Como alterar as opções de atualização automática

O software da impressora para o Windows verifica automaticamente se há atualizações para o software do produto. Você pode mudar quantas vezes o software procura por atualizações ou pode desativar esta opção.

1. Clique com o botão direito do mouse no ícone do produto na barra de tarefas do Windows.
2. Selecione a opção **Configuração de atualização**.

Você verá esta janela:



3. Execute um dos seguintes procedimentos:
  - Para mudar a frequência com que o software procura por atualizações, selecione uma configuração no menu **Cheque todos**.
  - Para desativar o recurso de atualização automática, selecione a opção **Nunca**.
4. Clique em **OK** para sair.

**Observação:** Se você optar por desativar o recurso de atualização automática, é uma boa ideia verificar periodicamente se há atualizações no site da Epson.

**Tema principal:** [Como imprimir com Windows](#)

## Como imprimir com Mac OS X

Você pode imprimir com o seu produto usando qualquer programa de impressão do Mac OS X, como descrito nestas seções.

[Como selecionar as configurações básicas de impressão - Mac OS X](#)

[Como selecionar as configurações de página - Mac OS X](#)

[Como selecionar as opções de leiaute de impressão - Mac OS X](#)

[Dimensionamento de imagens impressas - Mac OS X](#)

[Como fazer o gerenciamento de cores - Mac OS X](#)

[Como imprimir seu documento ou foto - Mac OS X](#)

[Como selecionar as preferências de impressão - Mac OS X](#)

**Tema principal:** [Como imprimir a partir de um computador](#)

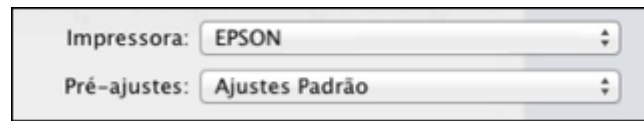
## Como selecionar as configurações básicas de impressão - Mac OS X

Selecione as configurações básicas para o documento ou foto que você deseja imprimir.

1. Abra a foto ou documento que deseja imprimir.
2. Selecione o comando de impressão no seu aplicativo.

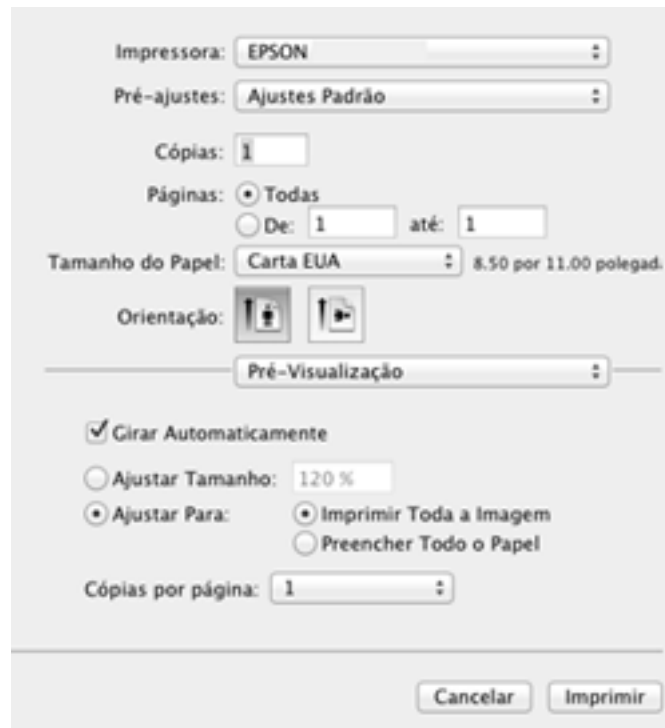
**Observação:** Pode ser necessário selecionar um ícone de impressão na tela, a opção **Imprimir** no menu Arquivo ou outro comando. Veja o utilitário de ajuda do seu aplicativo para mais detalhes.

3. Selecione seu produto como a definição de **Impressora**.



4. Se necessário, clique na seta ao lado da configuração da impressora ou no botão **Mostrar Detalhes** para expandir a janela de impressão.

Você verá a janela de configurações da impressora expandida para o seu produto:



**Observação:** A janela de impressão pode ser diferente, dependendo da versão do Mac OS X e o aplicativo usado.

5. Selecione as configurações de **Cópias** e **Páginas**, conforme necessário.

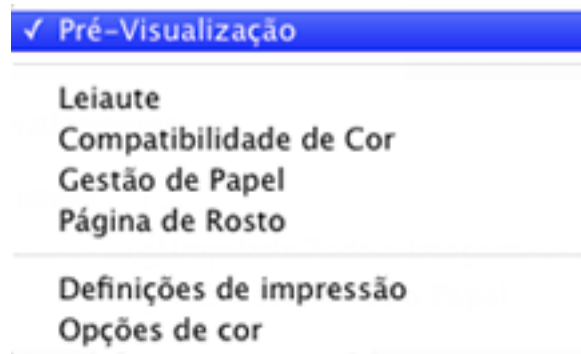
**Observação:** Caso não veja essas configurações na janela de impressão, verifique-as no aplicativo antes de imprimir.

6. Selecione as opções de configuração de página: **Tamanho do Papel** e **Orientação**.

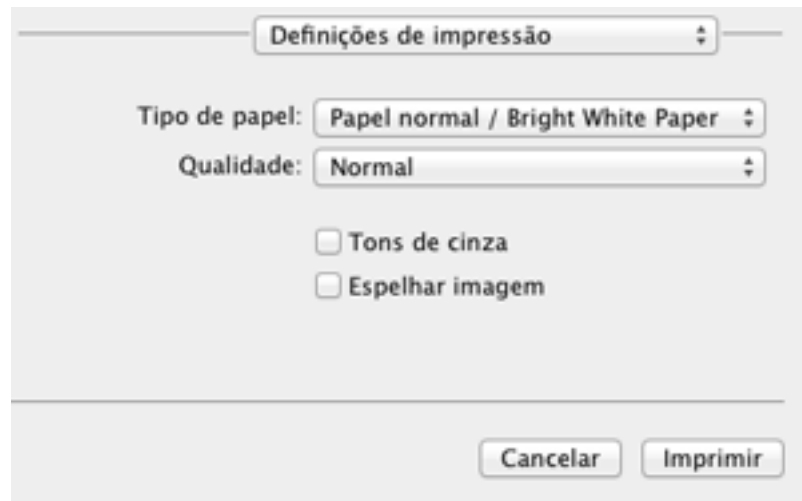
**Observação:** Caso não veja essas configurações na janela de impressão, verifique-as no aplicativo antes de imprimir. Elas podem ser acessadas selecionando **Configurar página** no menu Arquivo.

7. Selecione todas as configurações específicas de aplicativos que aparecem na tela, como as mostradas na imagem acima para o aplicativo Pré-visualização.

8. Selecione **Definições de impressão** a partir do menu suspenso.



Você verá estas configurações:



9. Selecione o tipo de papel carregado como a definição de **Papel**.

**Observação:** A definição pode não corresponder exatamente ao nome do seu papel. Veja a lista de definições de tipo de papel para mais detalhes.



10. Selecione a configuração de **Qualidade** de impressão que deseja usar.

11. Selecione qualquer uma das opções de impressão disponíveis.

[Opções de qualidade de impressão - Mac OS X](#)

[Opções de impressão - Mac OS X](#)

**Tema principal:** [Como imprimir com Mac OS X](#)

#### **Referências relacionadas**

[Configurações de tipo de papel ou mídia](#)

#### **Tarefas relacionadas**

[Como selecionar as configurações de página - Mac OS X](#)

### **Opções de qualidade de impressão - Mac OS X**

Você pode selecionar qualquer uma das opções de qualidade disponíveis para aperfeiçoar a qualidade da sua impressão. Algumas definições podem estar indisponíveis, dependendo da configuração de tipo de papel e de borda que você selecionou.

#### **Economia rápida**

Para obter uma impressão mais rápida com qualidade de rascunho.

#### **Economia**

Para impressão rápida com qualidade reduzida.

#### **Normal**

Para impressão do dia-a-dia de texto e imagem.

#### **Ótima**

Para texto e gráficos com boa qualidade e velocidade de impressão.

#### **Qualidade**

Para fotos e gráficos com boa qualidade e velocidade de impressão.

#### **Alta Qualidade**

Para fotos e gráficos com alta qualidade de impressão.

#### **Melhor Qualidade**

Para a melhor qualidade, mas uma velocidade mais lenta de impressão.

**Tema principal:** [Como selecionar as configurações básicas de impressão - Mac OS X](#)

### **Opções de impressão - Mac OS X**

Você pode selecionar qualquer uma das opções de impressão para personalizar a sua impressão. Algumas opções podem estar indisponíveis, dependendo das outras configurações que você escolheu.

**Tons de cinza**

Imprime texto e gráficos em preto ou em tons de cinza.

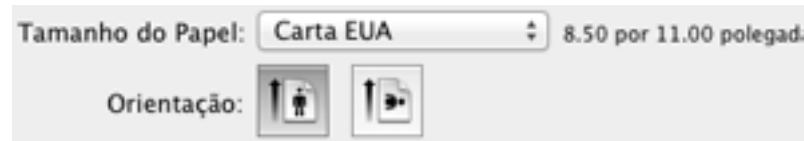
**Espelhar imagem**

Permite que você inverta horizontalmente a imagem impressa.

**Tema principal:** [Como selecionar as configurações básicas de impressão - Mac OS X](#)


## Como selecionar as configurações de página - Mac OS X

Dependendo do aplicativo, você pode conseguir selecionar as configurações de tamanho e a orientação do papel a partir da janela de impressão.



**Observação:** Caso não veja essas configurações na janela de impressão, verifique-as no aplicativo antes de imprimir. Elas podem ser acessadas selecionando **Configurar página** no menu Arquivo.

1. Selecione o tamanho do papel colocado como a definição de **Tamanho do papel**. Você também pode selecionar uma configuração personalizada para criar um tamanho de papel personalizado.
2. Selecione a orientação do seu documento ou foto, conforme mostrado na janela de impressão.

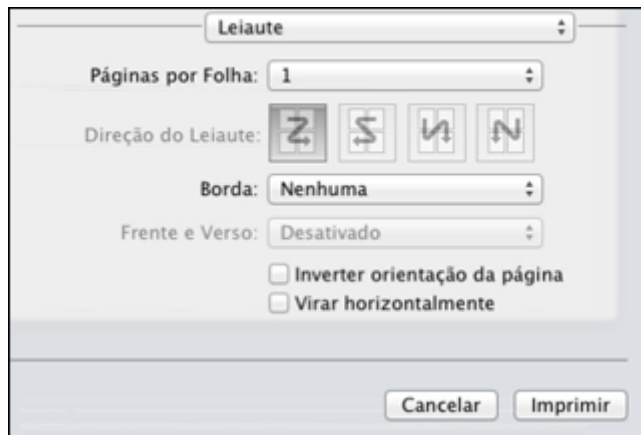
**Observação:** Se você estiver imprimindo em um envelope, selecione o ícone .

**Observação:** Você pode reduzir ou ampliar o tamanho da imagem impressa selecionando **Gestão de papel** a partir do menu suspenso e selecionando uma opção de escala.

**Tema principal:** [Como imprimir com Mac OS X](#)

## Como selecionar as opções de leiaute de impressão - Mac OS X

Você pode selecionar uma variedade de opções de leiaute de documentos ou fotos, selecionando **Leiaute** no menu suspenso na janela de impressão.

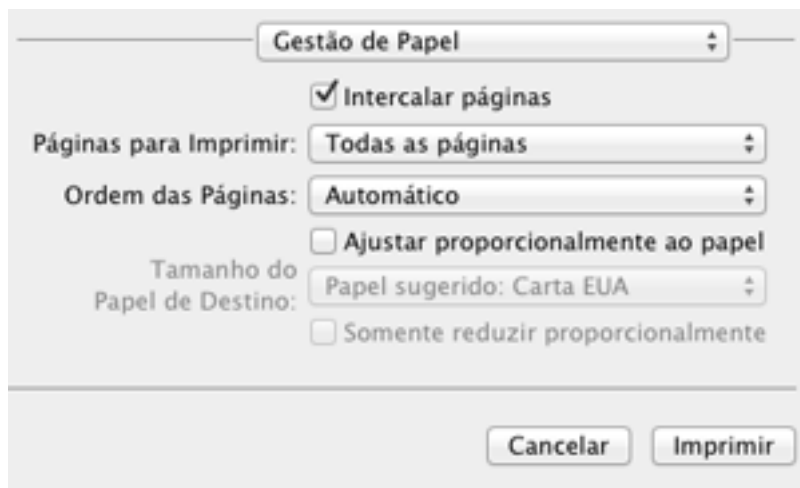


- Para imprimir várias páginas em uma folha de papel, selecione o número de páginas no menu suspenso **Páginas por Folha**. Para organizar a ordem de impressão das páginas, selecione uma configuração de **Direção do Leiaute**.
- Para imprimir bordas em torno de cada página na folha, selecione uma configuração de linha no menu suspenso **Borda**.
- Para inverter ou virar a imagem impressa, selecione as configurações **Inverter orientação da página** ou **Virar horizontalmente**.

**Tema principal:** [Como imprimir com Mac OS X](#)

## Dimensionamento de imagens impressas - Mac OS X

Você pode ajustar o tamanho da imagem ao imprimir selecionando **Gestão de Papel** no menu pop-up na janela Imprimir.



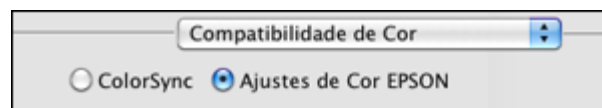
- Para imprimir somente páginas selecionadas de um documento de múltiplas páginas, selecione uma opção no menu pop-up **Páginas para Imprimir**.
- Para ajustar a ordem na qual as páginas são impressas, selecione uma opção no menu pop-up **Ordem das Páginas**.
- Para dimensionar a imagem para que caiba em um tamanho de papel específico, selecione **Ajustar proporcionalmente ao papel** e selecione o tamanho do papel no menu pop-up **Tamanho do Papel de Destino**.

Tema principal: [Como imprimir com Mac OS X](#)

## Como fazer o gerenciamento de cores - Mac OS X

Você pode ajustar as configurações de correspondência e gerenciamento de cores para melhorar as cores na sua impressão ou desativar o gerenciamento de cores no software da impressora.

1. Selecione **Compatibilidade de Cor** no menu suspenso na janela de impressão.



2. Selecione uma das opções disponíveis.

3. Selecione **Opções de cor** no menu suspenso na janela de impressão.



**Observação:** As opções disponíveis no menu de opções de cores dependem da opção selecionada no menu de Compatibilidade de Cor.

4. Selecione uma das opções disponíveis.

[Correspondência de cores e opções de cores - Mac OS X](#)

**Tema principal:** [Como imprimir com Mac OS X](#)

### **Correspondência de cores e opções de cores - Mac OS X**

Você pode selecionar essas configurações nos menus **Compatibilidade de Cor** e **Opções de cores**.

#### **Configurações de correspondência de cores**

##### **Ajustes de Cor EPSON**

Permite que você gerencie as cores usando controles no software da impressora ou desative o gerenciamento de cor.

##### **ColorSync**

Imprime usando perfis de cor padrão para o seu produto e papel para ajudar na correspondência de cores da imagem. Você pode personalizar o método de conversão e as configurações de filtro no menu ColorSync na janela de impressão.

## Configurações de opções de cores

### Definições manuais

Permite que selecione ajustes de cor manualmente. Clique na seta ao lado de **Definições avançadas** e selecione as configurações de **Brilho**, **Contraste**, **Saturação** e tons de cores individuais. Você também pode selecionar um **Modo** de cor para imprimir fotos e gráficos, e a configuração **Corrigir olhos vermelhos** para reduzir ou remover olhos vermelhos nas fotos. Se você selecionar o modo de cor **Adobe RGB**, você também pode ajustar a densidade do meio-tom usando a configuração de **Gama**.

### Corrigir foto

Melhora a cor, contraste e nitidez das fotos com falhas. Clique na seta ao lado de **Definições avançadas** e selecione **Corrigir olhos vermelhos** para reduzir ou remover os olhos vermelhos na foto.

**Observação:** Corrigir foto usa uma tecnologia sofisticada de reconhecimento de rosto para otimizar fotos que incluem rostos. Para que isso funcione, ambos os olhos e o nariz devem ser visíveis no rosto do sujeito. Se sua foto incluir um rosto com uma cor intencionalmente diferente, como em uma estátua, você pode ter que desativar a função **Corrigir foto** para manter os efeitos de cor especiais.

### Sem ajuste de cor

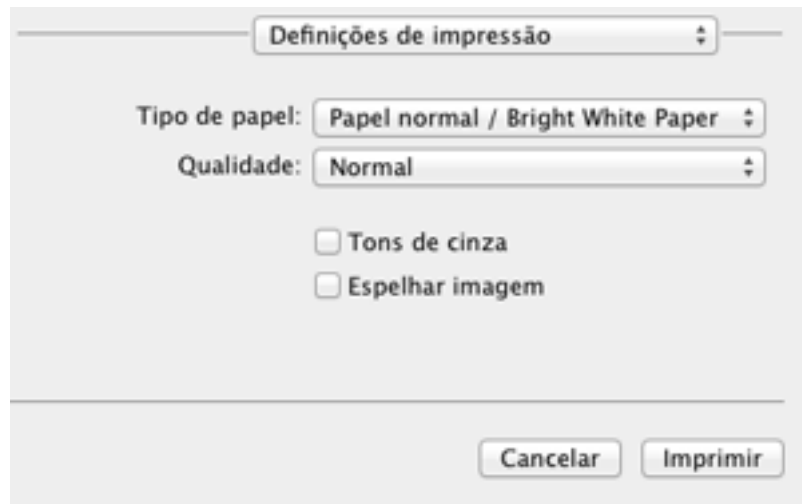
Desativa o gerenciamento de cores no software da impressora para que você possa gerenciar as cores usando apenas o software.

**Tema principal:** [Como fazer o gerenciamento de cores - Mac OS X](#)

## Como imprimir seu documento ou foto - Mac OS X

Depois de ter selecionado as definições de impressão, você está pronto para imprimir.

Clique em **Imprimir** na parte inferior da janela de impressão.



[Como verificar o estado da impressão - Mac OS X](#)

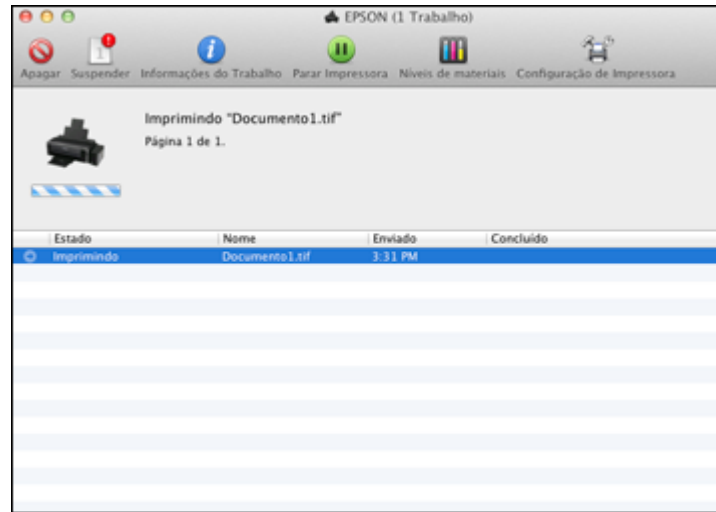
**Tema principal:** [Como imprimir com Mac OS X](#)

### **Como verificar o estado da impressão - Mac OS X**

Durante a impressão, você pode ver o progresso do trabalho e controlar a impressão.

1. Clique no ícone da impressora quando ele aparecer no Dock.

Você verá a janela de estado da impressão:



2. Selecione as seguintes opções conforme necessário:
  - Para cancelar a impressão, clique no trabalho de impressão e clique em **Apagar**.
  - Para pausar um trabalho de impressão, clique no trabalho e clique em **Suspender**. Para retomar um trabalho de impressão, clique no trabalho marcado como "Suspendido" e clique em **Retomar**.
  - Para pausar a impressão de todos os trabalhos na fila de impressão, clique em **Parar impressora**.

Tema principal: [Como imprimir seu documento ou foto - Mac OS X](#)

## Como selecionar as preferências de impressão - Mac OS X

Você pode selecionar as preferências de impressão que se aplicam a todos os trabalhos de impressão que enviar para o seu produto.

1. No menu Apple ou no Dock, selecione **Preferências do Sistema**.
2. Selecione **Impressão e Fax**, **Impressão e Escaneamento**, selecione o seu produto e selecione **Opções e Materiais**.
3. Selecione **Driver**.

Você verá a seguinte tela:





4. Selecione qualquer uma das preferências de impressão disponíveis.
5. Clique em **OK**.

[Preferências de impressão - Mac OS X](#)

**Tema principal:** [Como imprimir com Mac OS X](#)

### **Preferências de impressão - Mac OS X**

Você pode selecionar estas configurações na guia Driver.

#### **Ignorar páginas em branco**

Garante que o produto não imprima as páginas que não contêm texto ou imagens.

#### **Modo silencioso**

Diminui o ruído durante a impressão, quando você selecionar **Papel normal/Bright White Paper** como o tipo de papel.

#### **Impressão de alta velocidade**


Acelera a impressão, mas pode reduzir a qualidade de impressão.

#### **Avisos de alerta**

Permite que selecione se deseja ou não receber alertas do software da impressora quando o nível da tinta estiver baixo.

Tema principal: [Como selecionar as preferências de impressão - Mac OS X](#)

## **Como cancelar a impressão usando um botão do produto**

Se você precisar cancelar a impressão, pressione o botão  cancelar no seu produto.

Tema principal: [Como imprimir a partir de um computador](#)

---

## Como recarregar a tinta

Quando a tinta em um tanque de tinta estiver com o nível baixo, você terá que recarregar.

Antes de checar os níveis da tinta ou recarregar o tanque de tinta conforme descrito aqui, certifique-se de ler as precauções de segurança da tinta.

**Cuidado:** Se o nível da tinta estiver abaixo da linha inferior do tanque de tinta, recarregue-o até a linha superior. O uso contínuo do produto quando o nível da tinta está abaixo da linha inferior no tanque de tinta pode danificar o produto.

[Precauções de segurança da tinta](#)

[Verificação do nível das tintas](#)

[Compre tintas EPSON](#)

[Recarregamento dos tanques de tinta](#)

## Precauções de segurança da tinta

### Precauções para manuseio da tinta

Observe os seguintes pontos quando manusear a tinta:

- Mantenha as garrafas de tinta e a unidade de tanque de tinta fora do alcance das crianças. Não permita que crianças usem as garrafas para beber ou manuseiem as garrafas de tinta e as tampas das garrafas.
- Não incline ou balance uma garrafa de tinta depois de remover o selo ou a tinta pode vazar.

### Precauções para recarregamento da tinta

- Use as garrafas de tinta com o número de referência certo para este produto.
- O uso de tinta não genuína pode causar danos não cobertos pela garantia da Epson e, sob certas circunstâncias, pode causar mal funcionamento do produto.
- Este produto requer manuseio cuidadoso da tinta. A tinta pode espirrar quando os tanques de tinta forem carregados ou recarregados com tinta. Se a tinta entrar em contato com a sua roupa ou pertences, ela pode manchá-los permanentemente.
- Não abra a embalagem da garrafa de tinta até que esteja pronto para carregar um tanque de tinta. As garrafas de tinta são embalados a vácuo para manter a fiabilidade. Se deixar uma garrafa de tinta desembalada por muito tempo antes de usá-la, a qualidade de impressão pode ser afetada.

- Se o nível da tinta estiver abaixo da linha inferior do tanque de tinta, recarregue a tinta com prontidão. O uso contínuo deste produto quando o nível da tinta está abaixo da linha inferior no tanque de tinta pode danificar o produto.
- A Epson recomenda que carregue os tanques de tinta até a linha superior quando o produto não estiver sendo usado para restabelecer os níveis da tinta. Se os tanques de tinta estiverem carregados conforme especificado acima, este produto fornecerá um alerta e irá parar de funcionar para que os níveis das tintas não caiam abaixo da linha inferior nos tanques de tinta.
- Depois de trazer uma garrafa de tinta de um local frio, permita que ela aqueça à temperatura ambiente por pelo menos três horas antes de usá-la.
- Guarde as garrafas em um local fresco e escuro.
- Guarde as garrafas no mesmo ambiente que o produto. Quando guardar ou transportar uma garrafa de tinta depois de remover o selo, não incline a garrafa e não deixe que ela sofra impacto ou mudanças de temperatura. Caso contrário, a tinta pode vazar mesmo que a tampa da garrafa esteja colocada com firmeza. Certifique-se de manter a garrafa de tinta de pé quando apertar a tampa e tenha cuidado para prevenir que a tinta vaze quando transportar a garrafa.


#### **Informação da garrafa e do tanque de tinta**

- Para manter o cabeçote de impressão funcionando da melhor maneira possível, um pouco de tinta é consumido de todos os tanques de tinta durante a impressão e quando executar operações de manutenção, como a limpeza do cabeçote de impressão.
- As garrafas de tinta podem conter materiais reciclados, mas isso não afeta o funcionamento ou desempenho do produto.
- Quando fizer impressos monocromáticos ou em tons de cinza, tinta de cor pode ser usada ao invés de tinta preta, dependendo do tipo de papel ou configurações de qualidade de impressão. Isso acontece porque uma mistura de tintas de cor é usada para criar a cor preta.

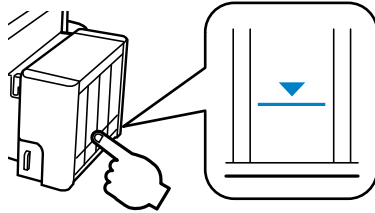
**Tema principal:** [Como recarregar a tinta](#)

## **Verificação do nível das tintas**

Para confirmar a quantia real de tinta restante, faça uma inspeção visual dos níveis das tintas nos tanques de tinta do produto. Certifique-se de que os níveis estão acima das linhas inferiores dos tanques.

A luz  tinta do seu produto também indicará quando um tanque de tinta estiver com o nível baixo ou precisar ser recarregado.

**Cuidado:** Se o nível da tinta estiver abaixo da linha inferior do tanque de tinta, recarregue-o até a linha superior. O uso contínuo do produto quando o nível da tinta está abaixo da linha inferior no tanque de tinta pode danificar o produto.



[Verificação das luzes de estado](#)

[Desativação das ofertas especiais com Windows](#)

**Tema principal:** [Como recarregar a tinta](#)

**Referências relacionadas**

[Precauções de segurança da tinta](#)

## Verificação das luzes de estado

Você pode verificar o estado do nível das tintas se checar as luzes no produto e se fizer uma inspeção visual do nível das tinta nos tanques de tinta do produto.

- Se houver pouca tinta mas o nível estiver acima da linha inferior no tanque de tinta, a luz 🔴 tinta pode piscar. Você pode continuar imprimindo até que o tanque de tinta precise ser recarregado.
- Se a luz 🔴 tinta estiver acesa, a tinta está abaixo da linha inferior no tanque de tinta e a impressora pode parar de imprimir. Você deve recarregar o tanque de tinta antes de continuar a imprimir.

**Cuidado:** Se o nível da tinta estiver abaixo da linha inferior do tanque de tinta, recarregue-o até a linha superior. O uso contínuo do produto quando o nível da tinta está abaixo da linha inferior no tanque de tinta pode danificar o produto.

**Tema principal:** [Verificação do nível das tintas](#)

**Tarefas relacionadas**

[Recarregamento dos tanques de tinta](#)

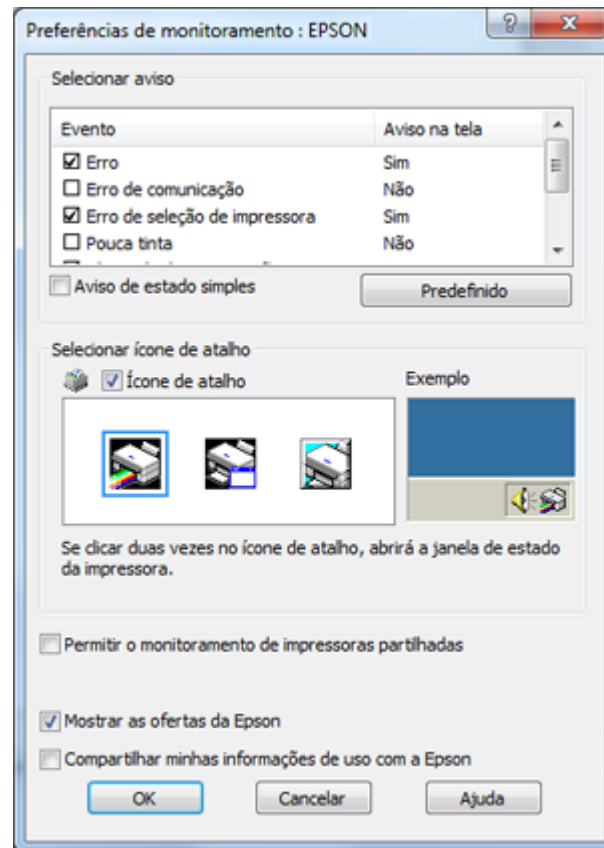
## Desativação das ofertas especiais com Windows

Você pode desativar mensagens de ofertas especiais da Epson usando um utilitário no seu computador Windows.

**Observação:** Você pode ver a tela das ofertas especiais EPSON toda vez que imprimir (se o seu computador estiver conectado à internet). Selecione **Não voltar a apresentar esta mensagem** e clique em **Recusar** para desativar ofertas online. As ofertas promocionais não são válidas na América Latina.

1. Clique com o botão direito do mouse no ícone do produto na barra de tarefas do Windows e selecione **Preferências**.

Você verá esta janela:



2. Para desativar as ofertas promocionais, desmarque a caixa **Mostrar as ofertas da Epson**. (Ofertas promocionais não estão disponíveis na América Latina.)

**Tema principal:** [Verificação do nível das tintas](#)

## Compre tintas EPSON

Você também pode comprar tinta e papel genuínos EPSON através de um revendedor autorizado de produtos EPSON. Para encontrar o revendedor mais próximo, visite o site [global.latin.epson.com/br](http://global.latin.epson.com/br) ou ligue para o escritório da Epson mais próximo.

**Observação:** Este produto foi originalmente concebido para trabalhar com tintas originais EPSON. O seu produto pode não funcionar corretamente se usar outros tipos de tinta e isso pode afetar a garantia da Epson.

As garrafas de tinta incluídas devem ser utilizadas para configuração do equipamento e não são para revenda. A impressora vem com garrafas de tinta cheias e parte da tinta das primeiras garrafas é usada para carregar o cabeçote da impressora. Os rendimentos podem variar consideravelmente dependendo das imagens impressas, configurações de impressão, tipo de papel, frequência de uso e temperatura. Para manter a qualidade de impressão, uma quantidade pequena de tinta permanece no tanque após ser indicado que precisa "recarregar a tinta".

As garrafas de tinta que vieram com a sua impressora tem um rendimento menor devido ao processo de carregamento da tinta. Este processo acontece a primeira vez que você ligar a impressora e garante o seu melhor desempenho. Não carregue papel antes de recarregar os tanques de tinta.

[Número de referência das garrafas de tinta](#)

**Tema principal:** [Como recarregar a tinta](#)

## Número de referência das garrafas de tinta

Use estes números de referência quando encomendar ou comprar garrafas de tinta novas e use a tinta antes da data indicada na embalagem:

Cor da tinta	Número de referência
Preto	T6641
Ciano	T6642
Magenta	T6643
Amarelo	T6644


Tema principal: [Compre tintas EPSON](#)

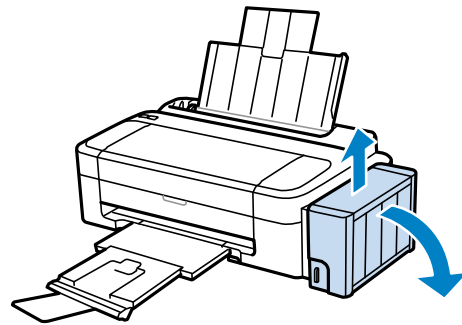
## Recarregamento dos tanques de tinta

Certifique-se de que tem garrafas de tinta novas à mão e leia as precauções de segurança da tinta antes de começar.

Você pode continuar a usar o produto mesmo se um ou mais tanques de tinta não estiverem completamente cheios. No entanto, para manter o seu produto funcionando da melhor maneira possível, carregue todos os tanques de tinta até a linha superior.

**Cuidado:** Use luvas de plástico quando recarregar os tanques de tinta para evitar manchar as suas mãos.

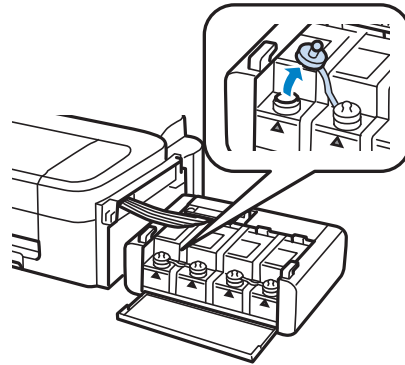
1. Coloque uma folha de papel sob o tanque de tinta para o caso da tinta derramar.
2. Ligue o produto.
3. Certifique-se de que a luz  ligar está acesa, mas não piscando.
4. Desenganche a unidade do tanque de tinta do produto e coloque-o em separado.



**Observação:** Não puxe nos tubos de tinta.



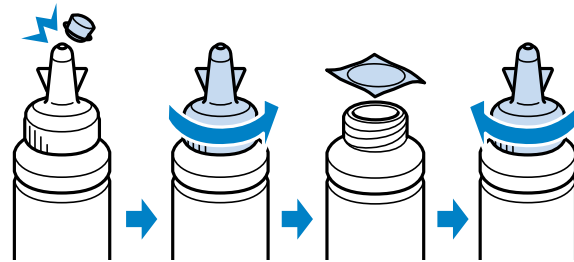
5. Abra a tampa da unidade do tanque de tinta, depois remova a tampa do tanque de tinta.



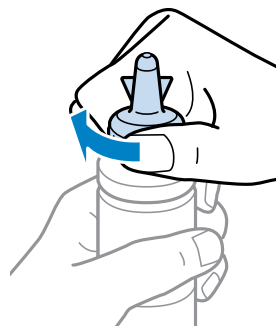
**Observação:** Certifique-se de que a cor do tanque de tinta corresponde à cor que deseja recarregar e só remova a tampa daquele tanque. Tenha cuidado para não derramar nenhuma tinta.

6. Remova a ponta da tampa da garrafa, mas não jogue a ponta fora para que possa usá-la para selar a tampa mais tarde, se necessário. Depois remova a tampa e o selo da garrafa, e recoloca a tampa na garrafa.

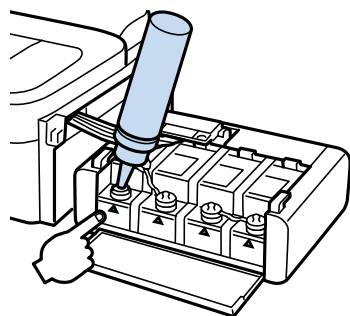
**Observação:** Certifique-se de que a cor da garrafa de tinta corresponde à cor da tinta que deseja recarregar.



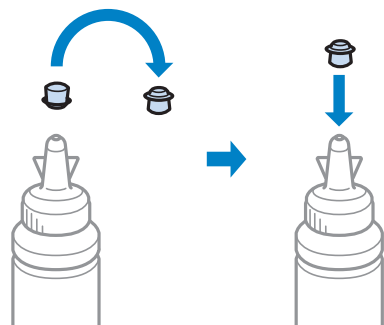
**Cuidado:** Coloque a tampa da garrafa firmemente, caso contrário a tinta pode vazar.



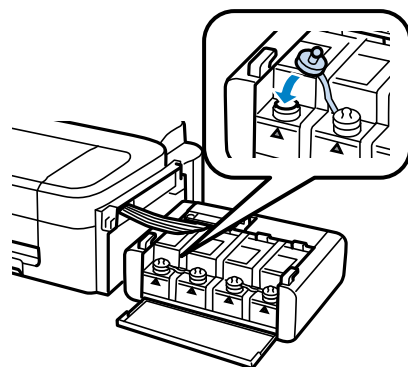
7. Recarregue o tanque de tinta com a tinta de cor correta até a linha superior no tanque de tinta.



8. Se sobrar tinta na garrafa depois de encher o tanque, coloque a ponta da tampa firmemente na tampa da garrafa e guarde a garrafa de tinta de pé para ser usada mais tarde.

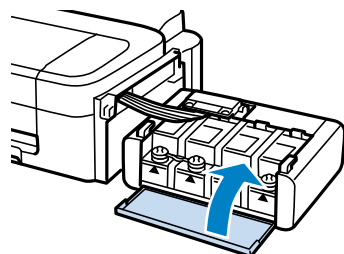


9. Coloque a tampa de borracha firmemente no tanque de tinta.

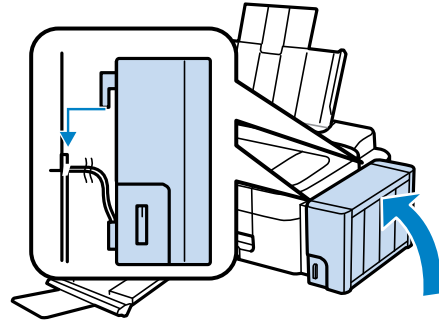




10. Repita os passos anteriores conforme necessário para cada tinta que desejar recarregar.

11. Feche a tampa da unidade do tanque de tinta.



12. Enganche a unidade do tanque de tinta no produto.



Se a luz  ligar estiver acesa, aperte o botão  cancelar.

**Tema principal:** [Como recarregar a tinta](#)

**Conceitos relacionados**

[Compre tintas EPSON](#)

**Referências relacionadas**

[Precauções de segurança da tinta](#)

---

## Como ajustar a qualidade de impressão

Se a qualidade de impressão decair, pode ser necessário executar um utilitário para limpar ou alinhar o cabeçote de impressão.

Se a execução destes utilitários não resolver o problema, você pode ter que fazer a descarga dos tubos de tinta.

[Manutenção do cabeçote de impressão](#)

[Alinhamento do cabeçote de impressão](#)

[Como limpar o caminho do papel](#)

[Verificação do número de folhas](#)

### **Conceitos relacionados**

[Descarga do tubo de tinta](#)

## Manutenção do cabeçote de impressão

Caso os impressos estejam muito claros ou você veja bandas escuras ou claras neles, pode ser que precise limpar os jatos de impressão. A limpeza utiliza tinta, portanto, só limpe os jatos se houver um declínio na qualidade da impressão.

Você pode verificar se há jatos entupidos antes de limpá-los, assim não será necessário limpá-los desnecessariamente.

**Observação:** Você não pode limpar o cabeçote de impressão se o nível da tinta tiver chegado à linha inferior no tanque de tinta, e talvez não seja possível fazer a limpeza quando o nível de tinta em qualquer um dos tanques estiver baixo. É necessário que recarregue o tanque de tinta primeiro.

[Verificação dos jatos de impressão](#)

[Limpeza do cabeçote de impressão](#)

[Descarga do tubo de tinta](#)

**Tema principal:** [Como ajustar a qualidade de impressão](#)

### **Tarefas relacionadas**

[Recarregamento dos tanques de tinta](#)

## Verificação dos jatos de impressão

Você pode imprimir um modelo de verificação dos jatos para verificar se há jatos entupidos.

Como verificar os jatos usando os botões de produto  
Como verificar os jatos usando um utilitário do computador

**Tema principal:** Manutenção do cabeçote de impressão

### Como verificar os jatos usando os botões de produto

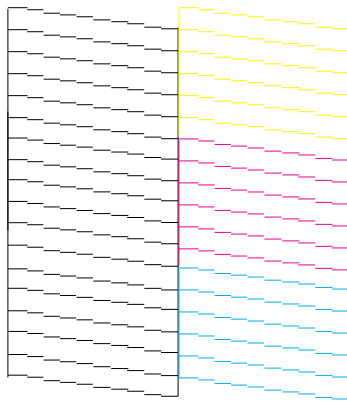
Você pode checar os jatos do cabeçote de impressão usando os botões do produto.

1. Pressione o botão ⏻ ligar para desligar o equipamento.
2. Carregue algumas folhas de papel comum no produto.
3. Mantenha pressionado o botão ⏹ cancelar e pressione o botão ⏻ ligar para ligar o produto.
4. Quando o produto ligar, solte os botões.

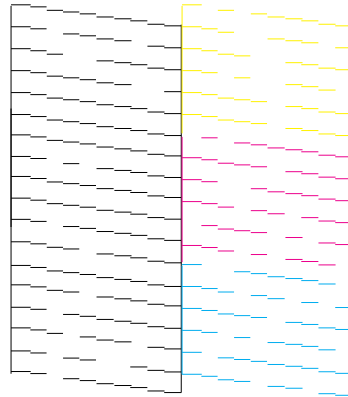
O produto começa a imprimir um padrão de verificação dos jatos.

5. Verifique o modelo impresso para ver se há falhas nas linhas.

**O cabeçote de impressão está limpo**



**O cabeçote de impressão precisa de limpeza**



6. Se não houver falhas, o cabeçote de impressão está limpo e você pode continuar a impressão.  
Se houver espaços em branco ou se o padrão estiver esmaecido, limpe o cabeçote de impressão.

**Tema principal:** [Verificação dos jatos de impressão](#)

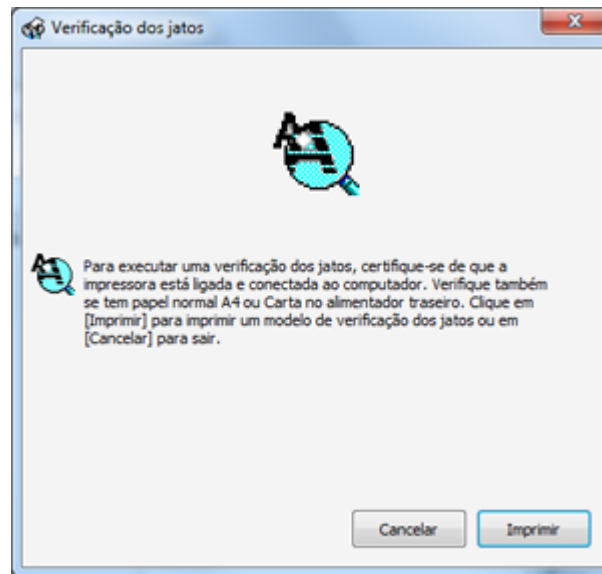
**Conceitos relacionados**

[Limpeza do cabeçote de impressão](#)

### Como verificar os jatos usando um utilitário do computador

Você pode verificar os jatos do cabeçote de impressão usando um utilitário no seu computador Mac ou Windows.

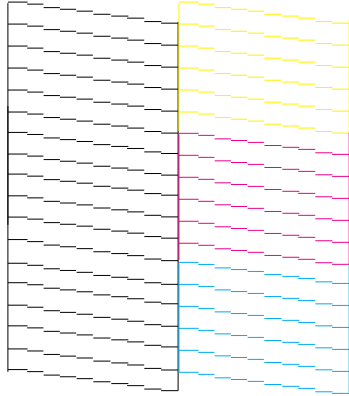
1. Coloque algumas folhas de papel comum no produto.
2. Execute um dos seguintes procedimentos:
  - **Windows:** Clique com o botão direito do mouse no ícone do produto na barra de tarefas do Windows.
  - **Mac OS X 10.6/10.7/10.8:** No menu Apple ou no Dock, selecione **Preferências do Sistema**. Selecione **Impressão e Fax, Impressão e Escaneamento**, selecione o seu produto e selecione **Opções e Materiais**. Selecione **Utilitário** e selecione **Abrir Utilitário de Impressão**.
  - **Mac OS X 10.5:** No menu Apple ou no Dock, selecione **Preferências do Sistema**. Selecione **Impressão e Fax**, selecione o produto e selecione **Abrir lista de impressão**. Selecione **Utilitário**.
3. Selecione **Verificação dos jatos**.  
Você vê uma destas janelas:



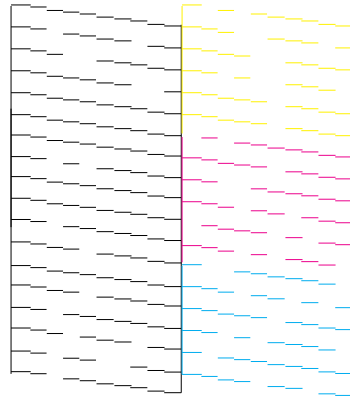


4. Clique em **Imprimir**.
5. Verifique o modelo impresso para ver se há falhas nas linhas.

**O cabeçote de impressão está limpo**



**O cabeçote de impressão precisa de limpeza**



6. Se não houver falhas, clique em **Terminar**.  
Se houver espaços em branco ou se o padrão estiver esmaecido, limpe o cabeçote de impressão.

**Tema principal:** [Verificação dos jatos de impressão](#)

## Conceitos relacionados

[Limpeza do cabeçote de impressão](#)

## Limpeza do cabeçote de impressão

Se a qualidade de impressão diminuir e o padrão de verificação dos jatos indicar jatos entupidos, você pode limpar o cabeçote de impressão.

**Observação:** Você não pode limpar o cabeçote de impressão se o nível da tinta tiver chegado à linha inferior no tanque de tinta, e talvez não seja possível fazer a limpeza quando o nível de tinta em qualquer um dos tanques estiver baixo. É necessário que recarregue o tanque de tinta primeiro.

[Como limpar o cabeçote de impressão usando os botões do produto](#)

[Como limpar o cabeçote de impressão usando um utilitário do computador](#)



**Tema principal:** [Manutenção do cabeçote de impressão](#)

### Tarefas relacionadas

[Recarregamento dos tanques de tinta](#)

### Como limpar o cabeçote de impressão usando os botões do produto

Você pode limpar o cabeçote de impressão usando os botões do produto.

1. Certifique-se de que nenhuma luz do produto esteja indicando erros.
2. Carregue algumas folhas de papel comum no produto.
3. Mantenha pressionado o botão  cancelar durante 3 segundos para iniciar o ciclo de limpeza.  
A luz  ligar pisca durante o ciclo de limpeza e fica acesa quando o ciclo de limpeza termina.

**Cuidado:** Nunca desligue o produto durante um ciclo de limpeza ou você pode danificá-lo.

4. Execute uma verificação dos jatos para confirmar se o cabeçote de impressão está limpo.

Caso não veja nenhuma melhora após limpar o cabeçote de impressão até 4 vezes, desligue o produto e espere pelo menos 6 horas. Depois, tente limpar o cabeçote novamente. Se a qualidade ainda assim não melhorar, faça a descarga dos tubos de tinta.

**Tema principal:** [Limpeza do cabeçote de impressão](#)

### Conceitos relacionados

[Verificação dos jatos de impressão](#)

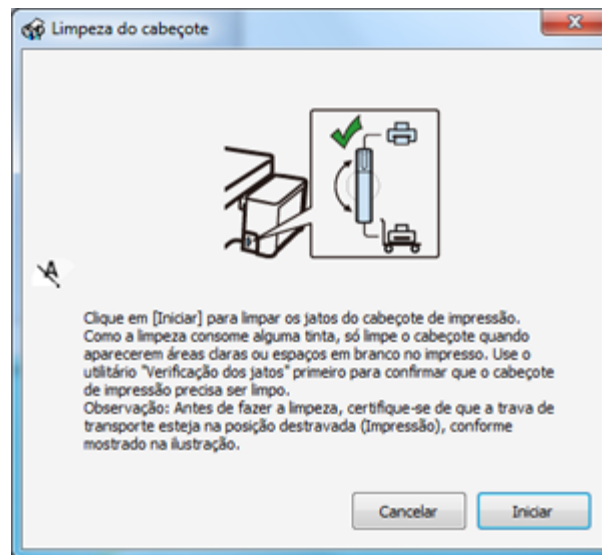
[Descarga do tubo de tinta](#)

## Como limpar o cabeçote de impressão usando um utilitário do computador



Você pode limpar o cabeçote de impressão usando um utilitário no seu computador Windows ou Mac.

1. Coloque algumas folhas de papel comum no produto.
2. Execute um dos seguintes procedimentos:
  - **Windows:** Clique com o botão direito do mouse no ícone do produto na barra de tarefas do Windows.
  - **Mac OS X 10.6/10.7/10.8:** No menu Apple ou no Dock, selecione **Preferências do Sistema**. Selecione **Impressão e Fax, Impressão e Escaneamento**, selecione o seu produto e selecione **Opções e Materiais**. Selecione **Utilitário** e selecione **Abrir Utilitário de Impressão**.
  - **Mac OS X 10.5:** No menu Apple ou no Dock, selecione **Preferências do Sistema**. Selecione **Impressão e Fax**, selecione o produto e selecione **Abrir lista de impressão**. Selecione **Utilitário**.
3. Selecione **Limpeza do cabeçote**.

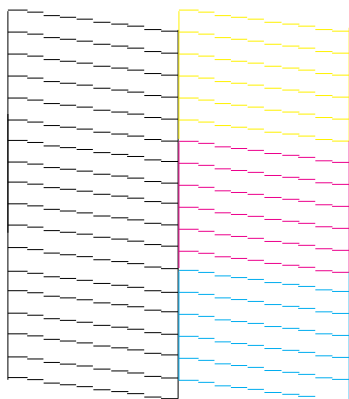
Você vê uma destas janelas:



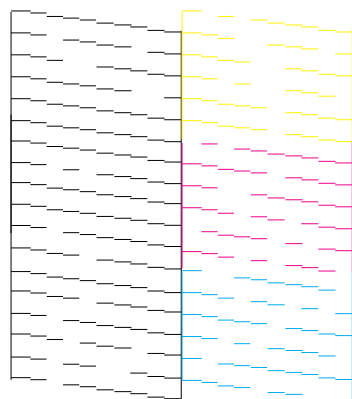


4. Clique em **Iniciar** para iniciar o ciclo de limpeza.  
A luz  ligar pisca durante o ciclo de limpeza e fica acesa quando o ciclo de limpeza termina.
5. Quando a luz  ligar para de piscar e permanece acesa, você pode verificar se os jatos estão limpos, clique em **Imprimir verificação dos jatos** e clique em **Imprimir**.
6. Verifique o modelo impresso para ver se há falhas nas linhas.

**O cabeçote de impressão está limpo**



### O cabeçote de impressão precisa de limpeza



- Se não houver falhas, clique em **Terminar**.
- Se houver espaços em branco ou se o padrão estiver esmaecido, clique em **Limpar** para limpar o cabeçote de impressão novamente.

Caso não veja nenhuma melhora após limpar o cabeçote de impressão até 4 vezes, desligue o produto e espere pelo menos 6 horas. Depois, tente limpar o cabeçote novamente. Se a qualidade ainda assim não melhorar, faça a descarga dos tubos de tinta.

**Tema principal:** [Limpeza do cabeçote de impressão](#)

## Conceitos relacionados

[Verificação dos jatos de impressão](#)

[Descarga do tubo de tinta](#)

## Descarga do tubo de tinta

Caso ainda veja linhas brancas ou escuras, ou caso cores estejam faltando nos seus impressos mesmo depois de limpar o cabeçote de impressão várias vezes, você pode fazer a descarga dos tubos de tinta usando o utilitário de eliminação da tinta.

A descarga dos tubos de tinta troca toda a tinta dentro dos tubos, portanto, só faça a descarga da tinta se não conseguir melhorar a qualidade de impressão através da limpeza repetida do cabeçote de impressão.

**Cuidado:** A descarga dos tubos de tinta consome muita tinta. Antes de usar o utilitário para fazer a descarga da tinta, certifique-se de que há tinta suficiente nos tanques. Se necessário, recarregue os tanques de tinta antes de fazer a descarga dos tubos.

A descarga dos tubos de tinta afeta o tempo de vida das almofadas de tinta, fazendo com que elas alcancem a capacidade máxima mais rapidamente. Entre em contato com a Epson para comprar almofadas para substituição antes que elas cheguem ao fim de suas vidas úteis. Quando as almofadas de tinta chegarem ao fim de suas vidas úteis, o produto para de imprimir e você precisa entrar em contato com a Epson para obter suporte técnico.


[Execução da descarga dos tubos de tinta usando o utilitário do computador](#)

**Tema principal:** [Manutenção do cabeçote de impressão](#)

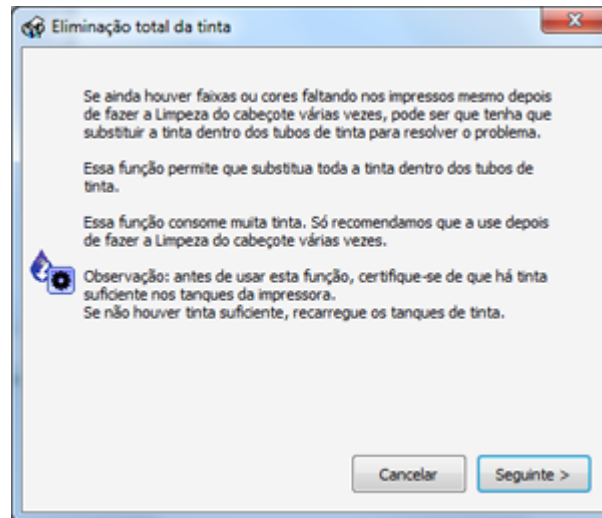
### Execução da descarga dos tubos de tinta usando o utilitário do computador

Você pode usar o utilitário Eliminação total da tinta (Windows) ou Limpeza Total do Sistema (Mac OS X) para fazer a descarga dos tubos de tinta.

Antes de começar, certifique-se de que não há avisos ou erros sendo indicados pelo painel de controle do produto.

1. Certifique-se de que a trava de transporte na unidade do tanque de tinta está na posição destravada (de impressão): .
2. Execute um dos seguintes procedimentos:
  - **Windows:** Clique com o botão direito do mouse no ícone do produto na barra de tarefas do Windows e selecione **Definições da impressora**. Depois clique na guia **Manutenção**.

- **Mac OS X 10.6/10.7/10.8:** No menu Apple ou no Dock, selecione **Preferências do Sistema**. Selecione **Impressão e Fax**, **Impressão e Escaneamento**, selecione o seu produto e selecione **Opções e Materiais**. Selecione **Utilitário** e selecione **Abrir utilitário de impressão**.
  - **Mac OS X 10.5:** No menu da maçã ou no Dock, selecione **Preferências do Sistema**. Selecione **Impressão e Fax**, selecione o produto e selecione **Abrir lista de impressão**. Selecione **Utilitário**.
3. Clique no botão **Eliminação total da tinta** (Windows) ou **Limpeza Total do Sistema** (Mac OS X).  
Você vê uma destas janelas:





4. Siga as instruções na tela para fazer a descarga dos tubos de tinta.
5. Quando terminar de fazer a descarga dos tubos de tinta, execute uma verificação dos jatos para checar a qualidade de impressão. Se necessário, também limpe o cabeçote de impressão.

Caso não veja nenhuma melhora, desligue o produto e espere pelo menos 6 horas. Depois cheque a qualidade de impressão novamente. Se a qualidade ainda assim não melhorar, entre em contato com a Epson para obter suporte.

**Tema principal:** [Descarga do tubo de tinta](#)

#### **Conceitos relacionados**

[Verificação dos jatos de impressão](#)

[Limpeza do cabeçote de impressão](#)

## **Alinhamento do cabeçote de impressão**

Se os seu impressos ficarem granulados ou borrados, ou caso você perceba desalinhamento nas linhas verticais ou veja faixas horizontais claras ou escuras, pode ser necessário alinhar o cabeçote de impressão.



**Observação:** Também podem aparecer faixas na imagem se os jatos do cabeçote de impressão precisarem de limpeza.

[Como alinhar o cabeçote de impressão usando um utilitário do computador](#)

**Tema principal:** [Como ajustar a qualidade de impressão](#)

**Conceitos relacionados**

[Limpeza do cabeçote de impressão](#)

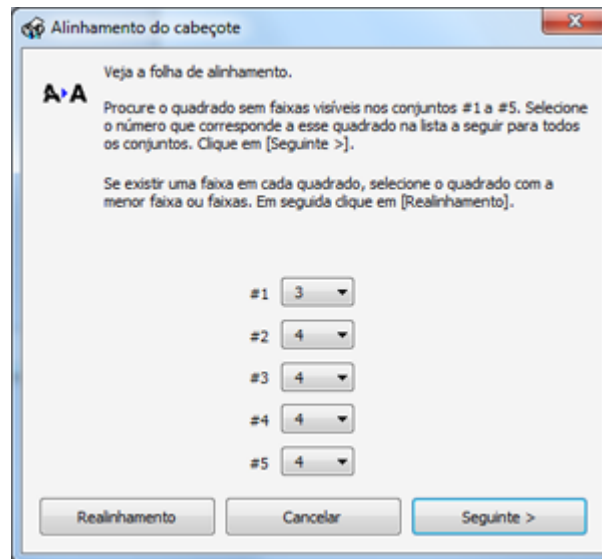
## Como alinhar o cabeçote de impressão usando um utilitário do computador

Você pode alinhar o cabeçote de impressão usando um utilitário no seu computador Mac ou Windows.

1. Coloque algumas folhas de papel comum no produto.
2. Execute um dos seguintes procedimentos:
  - **Windows:** Clique com o botão direito do mouse no ícone do produto na barra de tarefas do Windows.
  - **Mac OS X 10.6/10.7/10.8:** No menu Apple ou no Dock, selecione **Preferências do Sistema**. Selecione **Impressão e Fax, Impressão e Escaneamento**, selecione o seu produto e selecione **Opções e Materiais**. Selecione **Utilitário** e selecione **Abrir Utilitário de Impressão**.
  - **Mac OS X 10.5:** No menu Apple ou no Dock, selecione **Preferências do Sistema**. Selecione **Impressão e Fax**, selecione o produto e selecione **Abrir lista de impressão**. Selecione **Utilitário**.
3. Selecione **Alinhamento do cabeçote**.
4. Clique em **Seguinte**, clique em **Imprimir** para imprimir uma folha de alinhamento.

**Observação:** Não cancele a impressão de um padrão de alinhamento das cabeças.

Você vê uma destas janelas:



5. Verifique o padrão impresso e siga as instruções na tela para escolher o número que representa o melhor padrão impresso para cada conjunto.
  - Depois de escolher cada número para cada padrão, clique em **Seguinte**.
  - Se nenhum padrão estiver alinhado em um ou mais dos conjuntos, escolha o mais próximo em cada conjunto e clique em **Realinhamento**. Em seguida, imprima outra folha de alinhamento e verifique-a.

**Observação:** Clique em **Cancelar** (quando disponível) se você quiser pular uma folha de alinhamento.

6. Quando terminar, clique em **Terminar**.

**Tema principal:** [Alinhamento do cabeçote de impressão](#)

## Como limpar o caminho do papel

Case veja tinta na parte traseira de um impresso, é possível limpar o caminho do papel para remover qualquer excesso de tinta.

1. Coloque algumas folhas de papel comum no produto.
2. Execute um dos seguintes procedimentos:
  - **Windows:** Clique com o botão direito do mouse no ícone do produto na barra de tarefas do Windows e selecione **Definições da impressora**. Depois clique na guia **Manutenção**.
  - **Mac OS X 10.6/10.7/10.8:** No menu Apple ou no Dock, selecione **Preferências do Sistema**. Selecione **Impressão e Fax, Impressão e Escaneamento**, selecione o seu produto e selecione **Opções e Materiais**. Selecione **Utilitário** e selecione **Abrir utilitário de impressão**.
  - **Mac OS X 10.5:** No menu da maçã ou no Dock, selecione **Preferências do Sistema**. Selecione **Impressão e Fax**, selecione o produto e selecione **Abrir lista de impressão**. Selecione **Utilitário**.
3. Selecione **Limpeza da guia de papel**.
4. Siga as instruções na tela para carregar papel pelo caminho do papel.
5. Verifique a parte de trás do papel ejetado para ver se ele está limpo.
6. Repita quantas vezes for necessário até que o papel saia limpo.

**Tema principal:** [Como ajustar a qualidade de impressão](#)

## Verificação do número de folhas

Você pode ver uma opção que exibe o número de folhas de papel que foram alimentadas para dentro do produto.

[Verificação do contador de folhas - Windows](#)

[Verificação do contador de folhas - Mac OS X](#)

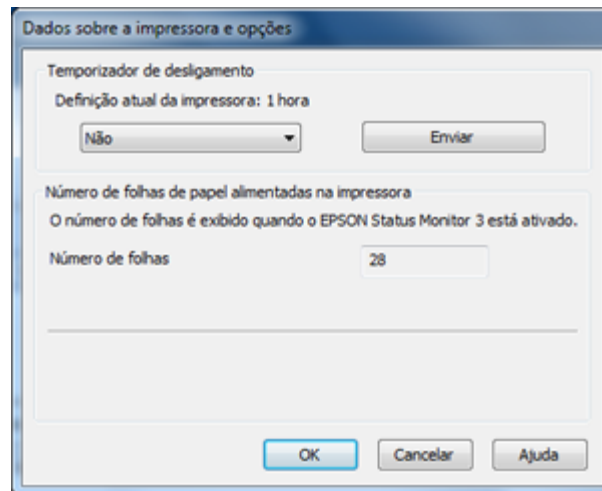
**Tema principal:** [Como ajustar a qualidade de impressão](#)

### Verificação do contador de folhas - Windows

Você pode checar o número de folhas de papel que foram alimentadas para dentro do produto se checar o contador de folhas.

1. Clique com o botão direito do mouse no ícone do produto na barra de tarefas do Windows.
2. Selecione **Definições da impressora**.
3. Clique na guia **Manutenção**.
4. Selecione **Dados sobre a impressora e opções**.

Você verá esta janela:



5. Depois de checar o número de folhas carregados na impressora, clique em **OK** para fechar a janela.

**Observação:** O número de folhas é exibido somente quando o EPSON Status Monitor 3 está ativado.

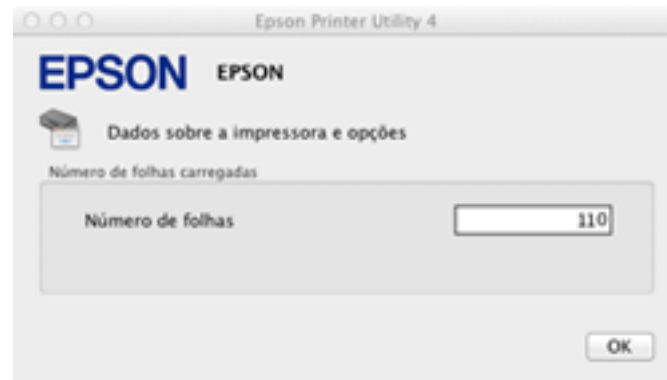
**Tema principal:** [Verificação do número de folhas](#)

## Verificação do contador de folhas - Mac OS X

Você pode checar o número de folhas de papel que foram alimentadas para dentro do produto se checar o contador de folhas.

1. Execute um dos seguintes procedimentos:
  - **Mac OS X 10.6/10.7/10.8:** No menu Apple ou no Dock, selecione **Preferências do Sistema**. Selecione **Impressão e Fax, Impressão e Escaneamento**, selecione o seu produto e selecione **Opções e Materiais**. Selecione **Utilitário** e selecione **Abrir utilitário de impressão**.
  - **Mac OS X 10.5:** No menu da maçã ou no Dock, selecione **Preferências do Sistema**. Selecione **Impressão e Fax**, selecione o produto, e selecione **Abrir lista de impressão**. Selecione **Utilitário**.
2. Selecione **Dados sobre a impressora e opções**.

Você verá esta janela:



3. Depois de checar o número de folhas carregados na impressora, clique em **OK** para fechar a janela.

**Tema principal:** [Verificação do número de folhas](#)

---

## Limpeza e transporte do produto

Se o produto estiver sujo ou você precisar movê-lo por alguma distância, siga as instruções fornecidas nestas seções.

[Limpeza do produto](#)

[Transporte do produto](#)

### Limpeza do produto

Para manter o produto funcionando da melhor maneira possível, você deve limpá-lo várias vezes por ano.

Feche a bandeja de saída e o suporte de papel quando não estiver usando o produto para protegê-lo do pó.

**Cuidado:** Não use uma escova dura, benzeno, álcool ou tiner para limpar o produto ou você poderá danificá-lo. Não coloque nada em cima da tampa ou use a tampa como uma superfície de escrita, ou pode riscá-la permanentemente. Não use óleo ou outros lubrificantes no interior do produto ou deixe cair água dentro dele.

1. Desligue o produto.
2. Desconecte o cabo de alimentação.
3. Desconecte todos os cabos conectados
4. Retire todo o papel.
5. Limpe o gabinete com um pano macio e seco. Não utilize nenhum limpador líquido ou químico.

**Tema principal:** [Limpeza e transporte do produto](#)

### Transporte do produto

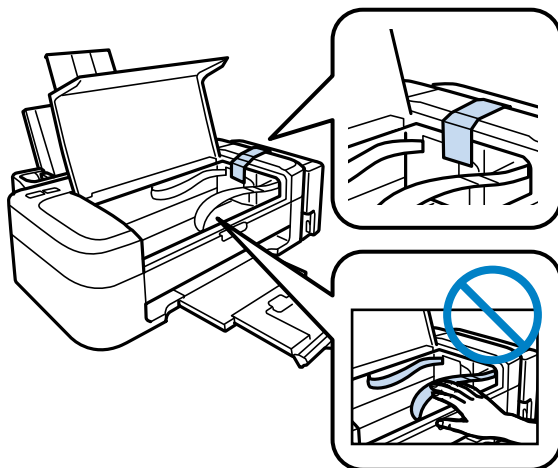
Se precisar despachar o produto ou transportá-lo por uma certa distância, prepare-o para transporte conforme descrito aqui.

**Cuidado:** Durante o transporte e armazenamento, siga estas instruções:

- Evite inclinar o produto, colocá-lo na vertical ou virá-lo de cabeça para baixo; caso contrário, a tinta pode vazar.


- Quando guardar ou transportar uma garrafa de tinta depois de remover o selo, não incline a garrafa e não deixe que ela sofra impacto ou mudanças de temperatura. Caso contrário, a tinta pode vazar mesmo que a tampa da garrafa esteja colocada com firmeza. Certifique-se de manter a garrafa de tinta de pé quando apertar a tampa e tenha cuidado para prevenir que a tinta vaze quando transportar as garrafas de tinta.

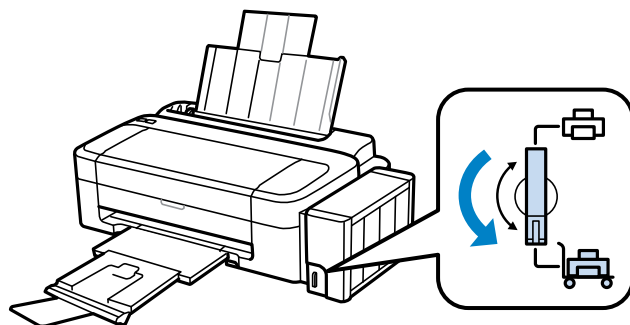
1. Desligue o produto.
2. Abra a tampa da impressora e verifique se o cabeçote de impressão está na posição à direita (posição inicial). Se não estiver, ligue o produto, aguarde até que o cabeçote de impressão se mova para a direita e, em seguida, desligue o produto novamente.
3. Prenda o cabeçote de impressão ao corpo da impressora usando fita adesiva.



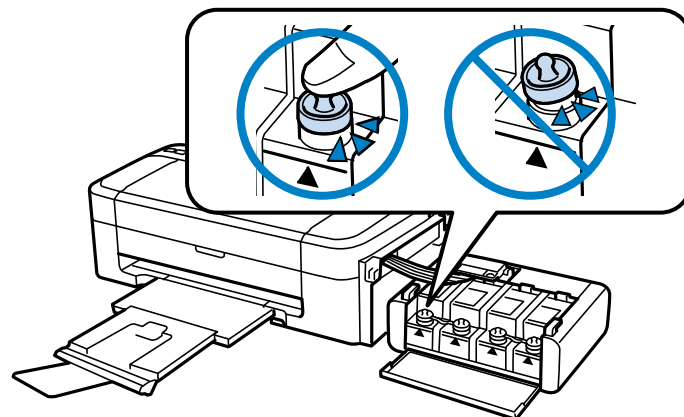
**Cuidado:** Não coloque fita adesiva no cabo branco liso no interior do produto, caso contrário, poderá danificar o produto.

4. Feche a tampa da impressora.
5. Retire todo o papel do produto.
6. Desconecte o cabo de alimentação.
7. Desconecte todos os cabos conectados

8. Coloque a trava de transporte na posição travada (de transporte): .

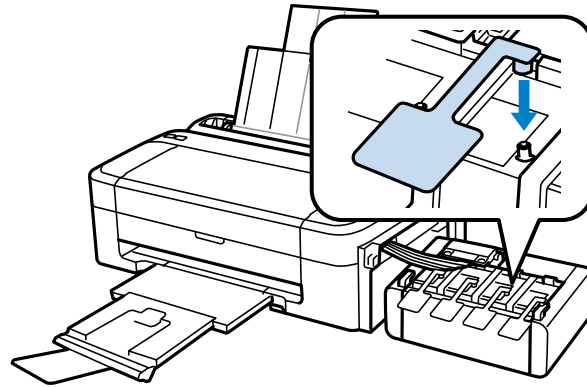


9. Cheque para confirmar que as tampas do tanque de tinta estão instaladas corretamente.

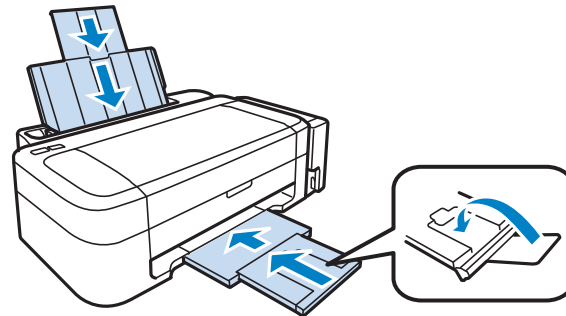




10. Coloque as tampas de transporte que vieram com o seu produto sobre as partes salientes do tanque de tinta e depois engate a unidade do tanque no produto.



11. Feche a bandeja de saída e o suporte de papel.




12. Coloque o produto em sua embalagem original, se possível, ou use materiais equivalentes como proteção ao redor do produto.

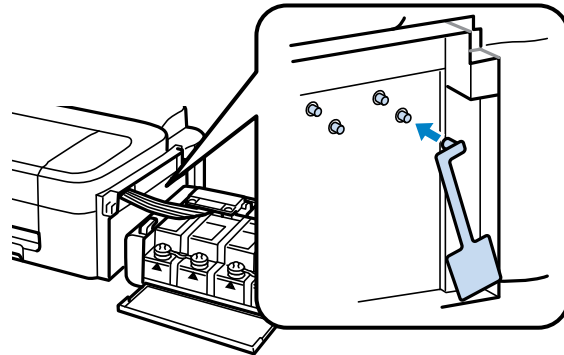
**Cuidado:**

- Mantenha o produto nivelado durante o transporte. Caso contrário, a tinta pode vazar.
- Não coloque garrafas de tinta abertas na caixa do produto.

Antes de usar o produto:

- Certifique-se de remover a fita adesiva do cabeçote de impressão.
- Certifique-se de colocar a trava de transporte na posição destravada (de impressão): .
- Certifique-se de remover as coberturas de transporte.

**Observação:** Guarde as coberturas de transporte na parte interna da unidade do tanque enquanto estiver usando o produto.



Se a qualidade de impressão diminuir quando voltar a imprimir, limpe e alinhe o cabeçote de impressão.

**Tema principal:** [Limpeza e transporte do produto](#)

**Conceitos relacionados**

[Limpeza do cabeçote de impressão](#)

[Alinhamento do cabeçote de impressão](#)

---

## Solução de problemas

Confira essas seções de soluções para os problemas que você pode ter usando o produto.

[Como procurar por atualizações para o software](#)

[Estado das luzes do produto](#)

[Como executar uma verificação do produto](#)

[Resolução de problemas de instalação](#)

[Resolução de problemas com o papel](#)

[Solução de problemas de impressão a partir de um computador](#)

[Resolução de problemas de leiaute e conteúdo de página](#)

[Resolução de problemas de qualidade de impressão](#)

[Quando desinstalar o software do produto](#)

[Onde obter ajuda](#)

### Como procurar por atualizações para o software

Periodicamente, é uma boa ideia verificar se há atualizações grátis para o software do seu produto no site de suporte da Epson. Visite o site de download no endereço [global.latin.epson.com/Suporte](http://global.latin.epson.com/Suporte).

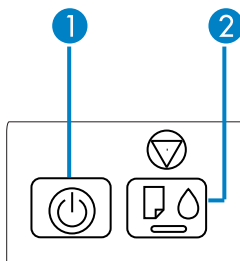
Você também pode atualizar o software manualmente, selecionando **Atualizar driver** aqui:

- Clique com o botão direito do mouse no ícone do produto na barra de tarefas do Windows.
- Na guia **Manutenção**, na janela de configurações da impressora
- No grupo de programas **EPSON** sob o nome do produto

**Tema principal:** [Solução de problemas](#)











### Estado das luzes do produto

Muitas vezes você pode diagnosticar problemas com o produto se checar as suas luzes.



Luzes	
1	⏻ ligar
2	📄 papel e 💧 tinta

Estado da luz	Condição/solução
A luz ⏻ ligar está acesa	O produto está ligado.
A luz ⏻ ligar está piscando	O produto está ocupado. Espere a luz ⏻ ligar parar de piscar antes de desligar o produto. Se você acabou de carregar ou recarregar a tinta, a luz ⏻ ligar piscará por aproximadamente 20 minutos. Não cancele este processo.
A luz ⏻ ligar está piscando A luz 📄 papel está piscando	O papel está preso no produto. Retire o papel preso e pressione o botão ⏏ cancelar para eliminar o erro.
A luz ⏻ ligar está piscando A luz 📄 papel está acesa	Não há papel ou várias folhas foram alimentadas ao mesmo tempo. Carregue papel no produto e pressione o botão ⏏ cancelar para eliminar o erro.
A luz ⏻ ligar está acesa ou piscando A luz 💧 tinta está piscando	O nível da tinta pode estar baixo. Já está quase na hora de fazer o recarregamento e restabelecer o nível da tinta. Você pode continuar a imprimir, mas deve preparar garrafas de tinta novas. Para confirmar a quantidade real de tinta restante, faça uma inspeção visual dos níveis das tintas nos tanques de tinta do produto.

Estado da luz	Condição/solução
<p>A luz  ligar está acesa ou piscando</p> <p>A luz  tinta está acesa</p>	<p>O nível da tinta pode ter chegado à linha inferior do tanque de tinta e estar na hora de restabelecer o nível da tinta. Para restabelecer os níveis, recarregue a tinta.</p> <p><b>Cuidado:</b> O uso contínuo deste produto quando o nível da tinta está abaixo da linha inferior no tanque de tinta pode danificar o produto.</p>
<p>A luz  ligar está acesa ou piscando</p> <p>A luz  tinta está piscando</p> <p>A luz  papel está piscando</p>	<p>As almofadas de tinta estão perto do fim da sua vida útil. Entre em contato com a Epson para obter suporte técnico. (Para continuar a imprimir, pressione o botão ou o botão ).</p>
<p>A luz  tinta está acesa</p> <p>A luz  papel está acesa</p>	<p>Ocorreu um erro durante a atualização do firmware. Conecte o seu produto usando um cabo USB e tente atualizar o firmware novamente. Se a mensagem de erro persistir, entre em contato com a Epson para obter ajuda.</p>
<p>A luz  ligar está piscando</p> <p>A luz  tinta está piscando</p> <p>A luz  papel está piscando</p>	<p>Um erro fatal ocorreu. Desligue e ligue o produto novamente. Se o erro persistir, verifique se há papel preso. Se o erro persistir, entre em contato com a Epson para obter ajuda.</p>

**Tema principal:** [Solução de problemas](#)

**Referências relacionadas**

[Problemas de obstrução do papel](#)

[Onde obter ajuda](#)

**Tarefas relacionadas**


[Recarregamento dos tanques de tinta](#)



**Temas relacionados**

[Como colocar papel](#)

## Como executar uma verificação do produto

A execução de uma verificação do produto ajuda a determinar se o produto está funcionando corretamente.

1. Pressione o botão  ligar para desligar o equipamento.

2. Desconecte os cabos de interface conectados ao seu produto.
3. Coloque papel comum no produto.
4. Mantenha pressionado o botão  cancelar e pressione o botão  ligar para ligar o produto.
5. Quando o produto ligar, solte os botões.  
O produto começa a imprimir um padrão de verificação dos jatos.
6. Faça o seguinte, dependendo dos resultados da verificação do produto:
  - Se a página for impressa e o padrão de verificação dos jatos estiver completo, o produto está funcionando corretamente. Qualquer problema de operação pode ter sido causado pelo computador, cabo, software ou configurações selecionadas. Confira as outras soluções neste manual ou tente desinstalar e reinstalar o software da impressora.
  - Se a página for impressa, mas o padrão de verificação do jato tiver espaços em branco, limpe ou alinhe o cabeçote de impressão.
  - Se a página não for impressa, o produto pode ter um problema. Confira as outras soluções neste manual. Se elas não funcionarem, entre em contato com a Epson.

**Tema principal:** [Solução de problemas](#)

**Conceitos relacionados**

[Limpeza do cabeçote de impressão](#)

[Alinhamento do cabeçote de impressão](#)

[Quando desinstalar o software do produto](#)

**Referências relacionadas**

[Onde obter ajuda](#)

## Resolução de problemas de instalação

Confira estas soluções se tiver problemas ao instalar o produto.

[Ouve-se um ruído depois de carregar a tinta](#)


[Problemas de instalação do software](#)

**Tema principal:** [Solução de problemas](#)

## Ouve-se um ruído depois de carregar a tinta

Se você ouvir ruídos do seu produto após o carregamento dos tanques, veja estas soluções:

- A primeira vez que você carregar os tanques com tinta, o produto precisa carregar o cabeçote de impressão. Espere até que o carregamento termine antes de desligar o produto ou ele pode carregar

incorretamente e usar excesso de tinta a próxima vez que você ligá-lo. Quando a luz  ligar parar de piscar, o produto terminou de carregar o cabeçote de impressão.

- Se o cabeçote de impressão do produto parar de se mover ou de fazer barulho e o processo de carregamento não tiver concluído após aproximadamente 20 minutos, desligue o produto. Volte a ligá-lo e verifique se o carregamento ainda está em andamento. Se ele ainda estiver em andamento, entre em contato com a Epson.

**Tema principal:** [Resolução de problemas de instalação](#)

**Tarefas relacionadas**

[Recarregamento dos tanques de tinta](#)

## Problemas de instalação do software

Se você tiver problemas ao instalar o software do produto, tente estas soluções:

- Certifique-se de que o produto está ligado e de que os cabos de interface estão conectados firmemente em ambas as extremidades. Se você ainda tiver problemas para instalar o software, desconecte o cabo USB e siga cuidadosamente as instruções no pôster *Guia de instalação*. Também certifique-se de que o seu sistema satisfaz os requisitos para o sistema operacional.
- Feche todos os outros programas, incluindo proteções de tela e software de proteção contra vírus, e instale o software do produto novamente.
- No Windows, verifique se o produto está selecionado como a impressora padrão e se a porta correta aparece nas propriedades da impressora.
- Caso veja qualquer mensagem de erro ou o software não seja instalado corretamente no Windows, você pode não ter privilégios de instalação de software. Entre em contato com o seu administrador de sistema.

**Tema principal:** [Resolução de problemas de instalação](#)

**Conceitos relacionados**

[Quando desinstalar o software do produto](#)

**Referências relacionadas**

[Requisitos de sistema para Windows](#)

[Requisitos de sistema para Mac](#)

## Resolução de problemas com o papel

Confira estas soluções se tiver problemas usando papel com o produto.

[Problemas de alimentação do papel](#)

[Problemas de obstrução do papel](#)

[Problemas de ejeção do papel](#)

**Tema principal:** [Solução de problemas](#)

## **Problemas de alimentação do papel**

Se você tiver problemas para alimentar o papel, tente estas soluções:

- Se o papel não for alimentado para impressão, remova-o da impressora. Em seguida, recoloque-o no alimentador contra o lado direito e por baixo da guia. Deslize a guia de margem contra a borda do papel, certificando-se que a pilha de papel não está acima da seta na guia de margem.
- Se várias páginas foram alimentadas ao mesmo tempo, retire o papel, abane as bordas para separar as folhas e volte a carregá-lo.
- Se o papel fica preso quando você carrega apenas uma ou duas folhas, tente carregar mais folhas. Não carregue mais do que o número recomendado de folhas.
- Se o papel fica preso quando você imprime nos dois lados, tente colocar um número menor de folhas.
- Para melhores resultados, siga estas orientações:
  - Use papel novo, liso e de alta qualidade que não esteja enrolado, enrugado, velho, muito fino ou muito espesso.
  - Coloque papel no alimentador com o lado imprimível voltado para cima.
  - Não carregue papel com perfurações.
  - Siga quaisquer instruções especiais de carregamento que tenham sido incluídas com o papel.

**Tema principal:** [Resolução de problemas com o papel](#)

### **Referências relacionadas**

[Problemas de obstrução do papel](#)

[Capacidade de carregamento do papel](#)

### **Temas relacionados**

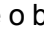
[Como colocar papel](#)

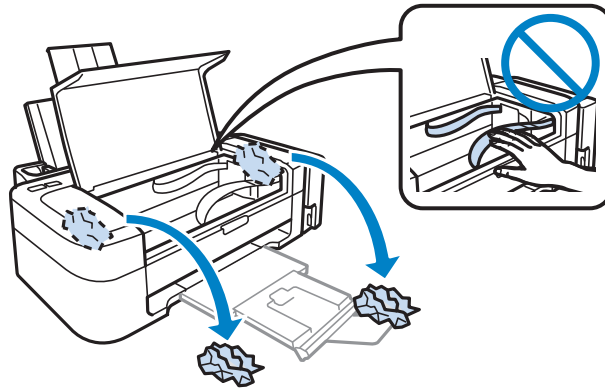
## **Problemas de obstrução do papel**


Se tiver problemas de obstrução do papel, tente estas soluções:

1. Cancele o trabalho de impressão do seu computador, se necessário.
2. Retire cuidadosamente o papel preso através da bandeja de saída e do alimentador.



3. Pressione o botão ou o botão para retomar a impressão. Se as luzes produto ainda mostrarem um erro, continue com a próxima etapa.
4. Pressione o botão  para desligar o equipamento.
5. Abra a tampa da impressora, remova o papel preso e todos os pedaços rasgados.



6. Pressione o botão  para voltar a ligar o equipamento.
7. Siga cuidadosamente todas as instruções de carregamento de papel quando você colocar papel novo.

**Tema principal:** [Resolução de problemas com o papel](#)

## Problemas de ejeção do papel

Se você tiver problemas para ejetar o papel corretamente, tente estas soluções:

- Se o papel não for completamente ejetado, você pode ter definido o tamanho de papel errado. Cancele a impressão para ejetar o papel. Selecione o tamanho de papel correto quando imprimir novamente.
- Se o papel estiver enrugado quando for ejetado, ele pode estar úmido ou ser muito fino. Coloque papel novo e não se esqueça de selecionar a configuração de tipo de papel correta quando você imprimir novamente.

**Tema principal:** [Resolução de problemas com o papel](#)

### Referências relacionadas

[Problemas de obstrução do papel](#)

[Configurações de tipo de papel ou mídia](#)

**Tarefas relacionadas**

[Como cancelar a impressão usando um botão do produto](#)

**Temas relacionados**

[Como colocar papel](#)

## Solução de problemas de impressão a partir de um computador

Verifique estes pontos se você tiver problemas durante a impressão a partir do computador.

[Nada é impresso](#)



[O ícone do produto não aparece na barra de tarefas do Windows](#)


[A impressão está lenta](#)

**Tema principal:** [Solução de problemas](#)

### Nada é impresso

Se você tiver enviado um trabalho de impressão e nada imprimir, tente estas soluções:

- Certifique-se de que o produto está ligado.
- Certifique-se de que quaisquer cabos de interface estejam conectados firmemente em ambas as extremidades.
- Se você conectou seu produto a um hub USB, certifique-se que é um hub de primeira linha. Se ainda não imprimir, conecte o produto diretamente ao computador ao invés de usar o hub.
- Execute uma verificação do produto para ver se a página de teste imprime. Se a página de teste for impressa, verifique se o software do produto está instalado corretamente.
- Certifique-se de colocar a trava de transporte na posição destravada (de impressão): .
- Certifique-se de que as coberturas de transporte não estejam instaladas.
- No Windows, certifique-se de que seu produto está selecionado como a definição de Impressora.
- No Windows, apague qualquer tarefa de impressão retida no spooler do Windows:
  - **Windows 7:** Clique  e selecione **Dispositivos e Impressoras**. Clique com o botão direito do mouse no nome do produto, selecione **Visualizar impressão**, selecione o nome do produto novamente se necessário, clique com o botão direito do mouse no trabalho de impressão parado, clique em **Cancelar** e clique em **Sim**.

- **Windows Vista:** Clique  e selecione **Painel de controle**. Clique em **Impressora** em **Hardware e som**, clique com o botão direito do mouse no nome do produto, selecione **Abrir**, clique com o botão direito do mouse no trabalho de impressão parado, clique em **Cancelar** e clique em **Sim**.
- **Windows XP:** Clique em **Iniciar** e selecione **Impressoras e aparelhos de fax**. (Ou abra o **Painel de Controle**, selecione **Impressoras e outros itens de hardware**, se necessário, e selecione **Impressoras e aparelhos de fax**). Clique com o botão direito do mouse no nome do produto, selecione **Abrir**, clique com o botão direito do mouse no trabalho de impressão parado, clique em **Cancelar** e clique em **Sim**.

**Tema principal:** [Solução de problemas de impressão a partir de um computador](#)

#### Tarefas relacionadas



[Como executar uma verificação do produto](#)

[Transporte do produto](#)

## O ícone do produto não aparece na barra de tarefas do Windows

Se você não vir o ícone do produto na barra de tarefas do Windows, primeiro tente reiniciar o computador. Se isso não funcionar, tente esta solução:

1. Execute um dos seguintes procedimentos:

- **Windows 7:** Clique  e selecione **Dispositivos e Impressoras**.
- **Windows Vista:** Clique , selecione **Painel de controle** e clique em **Impressora** em **Hardware e som**.
- **Windows XP:** Clique em **Iniciar** e selecione **Impressoras e aparelhos de fax**. (Ou abra o **Painel de Controle**, selecione **Impressoras e outros itens de hardware**, se necessário, e **Impressoras e aparelhos de fax**.)

2. Clique com o botão direito do mouse no nome do produto e selecione **Preferências de impressão**, depois selecione o nome do produto mais uma vez, se necessário.

3. Clique na guia **Manutenção**.

4. Clique no botão **Preferências**.

5. Clique na caixa **Ícone de Atalho**.

6. Clique em **OK** para fechar as janelas abertas.

**Tema principal:** [Solução de problemas de impressão a partir de um computador](#)

## A impressão está lenta

Se a impressão ficar lenta, tente estas soluções:

- Verifique se o seu sistema satisfaz os requisitos do sistema para seu sistema operacional. Se você estiver imprimindo uma imagem de alta resolução, você pode precisar mais do que os requisitos mínimos. Se necessário, aumente a memória do seu sistema.
- Se estiver usando Windows 7, feche a janela **Dispositivos e Impressoras** antes de imprimir.
- Libere espaço no seu disco rígido ou execute um utilitário de desfragmentação para liberar espaço existente.
- Feche todos os programas que você não está usando quando imprimir.
- Se o produto estiver conectado a um hub USB, conecte-o diretamente ao computador ao invés do hub.
- Se a impressão ficar mais lenta depois de imprimir continuamente por um longo tempo, o produto pode ter diminuído a velocidade automaticamente para proteger o mecanismo de impressão contra sobreaquecimento ou danos. Deixe o produto descansar ligado por 30 minutos, em seguida, tente imprimir novamente.

Para impressão mais rápida, selecione as seguintes configurações do software do produto:

- Certifique-se de que a configuração de tipo de papel corresponde ao tipo de papel carregado.
- Ative quaisquer configurações de alta velocidade no software do seu produto.
- Selecione uma configuração de qualidade de impressão mais baixa.
- **Windows:** Clique na guia **Manutenção**, selecione **Velocidade & Evolução** ou **Definições expandidas** e selecione as seguintes configurações:
  - **Cópias de alta velocidade**
  - **Sempre fazer spool de dados em RAW**
  - **Modo de renderização de página**
  - **Imprimir como bitmap**

**Tema principal:** [Solução de problemas de impressão a partir de um computador](#)

### Referências relacionadas

[Requisitos de sistema para Windows](#)

[Requisitos de sistema para Mac](#)

### Tarefas relacionadas

[Como selecionar configurações básicas de impressão - Windows](#)

## Resolução de problemas de leiaute e conteúdo de página

Verifique estes pontos se você tiver problemas com o leiaute ou o conteúdo das páginas impressas.

[Imagem aparece invertida](#)

[Muitas cópias são impressas](#)

[Páginas em branco são impressas](#)

[As margens estão incorretas no impresso](#)

[Caracteres incorretos são impressos](#)

[Tamanho ou posição incorreta da imagem](#)

[A impressão está inclinada](#)

**Tema principal:** [Solução de problemas](#)

### Imagem aparece invertida

Se a sua imagem impressa é invertida de forma inesperada, tente estas soluções:

- Desative quaisquer configurações de imagem em espelho ou de inversão no seu aplicativo de impressão.
- Desative a configuração **Espelhar imagem**, **Inverter horizontalmente** ou **Inverter orientação da página** no software da impressora. (Essa opção tem nomes diferentes, dependendo da versão do seu sistema operacional).

**Observação:** Deixe essas opções ativadas quando você imprimir em EPSON Iron-on Cool Peel Transfer paper, se disponível para seu produto.

**Tema principal:** [Resolução de problemas de leiaute e conteúdo de página](#)

#### Tarefas relacionadas

[Seleção das opções de leiaute e impressão - Windows](#)

[Como selecionar as configurações básicas de impressão - Mac OS X](#)

### Muitas cópias são impressas

Certifique-se de que a opção de **Cópias** no seu programa de impressão ou no software da impressora não está configurada para várias cópias.

**Tema principal:** [Resolução de problemas de leiaute e conteúdo de página](#)

### **Tarefas relacionadas**

[Seleção das opções de layout e impressão - Windows](#)

[Como selecionar as configurações básicas de impressão - Mac OS X](#)

## **Páginas em branco são impressas**

Se páginas em branco forem impressas inesperadamente, tente estas soluções:

- Certifique-se de que selecionou as configurações de tamanho de papel corretas no programa de impressão e no software da impressora.
- Se houver uma página em branco no documento que deseja imprimir e você não quiser imprimi-la, selecione a opção **Ignorar páginas em branco** no software da impressora.
- Execute uma verificação dos jatos de impressão para ver se algum dos jatos está entupido. Em seguida, limpe o cabeçote de impressão, se necessário.
- Certifique-se de que seu produto está selecionado no seu programa de impressão.

**Tema principal:** [Resolução de problemas de layout e conteúdo de página](#)

### **Conceitos relacionados**

[Verificação dos jatos de impressão](#)

[Limpeza do cabeçote de impressão](#)

### **Tarefas relacionadas**

[Como selecionar configurações básicas de impressão - Windows](#)

[Como selecionar as configurações básicas de impressão - Mac OS X](#)

[Como selecionar as preferências de impressão - Mac OS X](#)

## **As margens estão incorretas no impresso**

Se os impressos tiverem margens incorretas, tente estas soluções:

- Certifique-se de que selecionou as configurações de tamanho de papel corretas no programa de impressão e no software da impressora.
- Certifique-se de que selecionou as margens corretas para o tamanho do papel no programa de impressão.
- Certifique-se de que o papel está posicionado corretamente para a alimentação na impressora.

Você pode usar a opção de visualização no software da impressora para verificar as suas margens antes de imprimir.

**Tema principal:** [Resolução de problemas de layout e conteúdo de página](#)



## Tarefas relacionadas

[Como selecionar configurações básicas de impressão - Windows](#)

[Como selecionar as configurações básicas de impressão - Mac OS X](#)

## Caracteres incorretos são impressos

Se aparecerem caracteres incorretos em seus impressos, tente estas soluções antes de imprimir novamente:

- Certifique-se de que quaisquer cabos estejam conectados firmemente em ambas as extremidades.
- No Windows, apague qualquer tarefa de impressão no spooler do Windows:
  - **Windows 7:** Clique  e selecione **Dispositivos e Impressoras**. Clique com o botão direito do mouse no nome do produto, selecione **Visualizar impressão**, selecione o nome do produto novamente se necessário, clique com o botão direito do mouse no trabalho de impressão parado, clique em **Cancelar** e clique em **Sim**.
  - **Windows Vista:** Clique  e selecione **Painel de controle**. Clique em **Impressora em Hardware e som**, clique com o botão direito do mouse no nome do produto, selecione **Abrir**, clique com o botão direito do mouse no trabalho de impressão parado, clique em **Cancelar** e clique em **Sim**.
  - **Windows XP:** Clique em **Iniciar** e selecione **Impressoras e aparelhos de fax**. (Ou abra o **Painel de Controle**, selecione **Impressoras e outros itens de hardware**, se necessário, e selecione **Impressoras e aparelhos de fax**). Clique com o botão direito do mouse no nome do produto, selecione **Abrir**, clique com o botão direito do mouse no trabalho de impressão parado, clique em **Cancelar** e clique em **Sim**.
- Certifique-se de que seu produto está selecionado no seu programa de impressão.
- Se o produto estiver conectado a um hub USB, conecte-o diretamente ao computador ao invés do hub.

**Tema principal:** [Resolução de problemas de leiaute e conteúdo de página](#)

## Tamanho ou posição incorreta da imagem

Se a sua imagem impressa é do tamanho errado ou está na posição errada, tente estas soluções:

- Certifique-se de que selecionou as configurações de tamanho de papel e de leiaute corretas no programa de impressão e no software da impressora.
- Certifique-se de que o papel está posicionado corretamente para a alimentação na impressora.

Você pode usar a opção de visualização no software da impressora para verificar as suas margens antes de imprimir.

**Tema principal:** [Resolução de problemas de leiaute e conteúdo de página](#)

**Tarefas relacionadas**

[Como selecionar configurações básicas de impressão - Windows](#)

[Seleção das opções de leiaute e impressão - Windows](#)

[Como selecionar as configurações básicas de impressão - Mac OS X](#)

[Como selecionar as opções de leiaute de impressão - Mac OS X](#)

**Temas relacionados**

[Como colocar papel](#)

## **A impressão está inclinada**

Se os impressos estiverem inclinados, tente estas soluções:

- Deslize a guia da borda até a borda do papel.
- Selecione uma configuração de qualidade de impressão mais alta no software da impressora.
- Alinhe o cabeçote de impressão.
- Certifique-se de que o produto não está imprimindo posicionado inclinado ou em ângulo.

**Tema principal:** [Resolução de problemas de leiaute e conteúdo de página](#)

**Conceitos relacionados**

[Alinhamento do cabeçote de impressão](#)

**Tarefas relacionadas**

[Como selecionar configurações básicas de impressão - Windows](#)

[Como selecionar as configurações básicas de impressão - Mac OS X](#)

**Temas relacionados**

[Como colocar papel](#)

## **Resolução de problemas de qualidade de impressão**

Verifique estes pontos se tem problemas com a qualidade de impressão, mas a sua imagem parece bem na tela do computador.

[Linhas brancas ou escuras na impressão](#)

[O impresso está borrado ou manchado](#)

[O impresso está fraco ou tem espaços em branco](#)

[O impresso está granulado](#)




[As cores estão incorretas](#)

**Tema principal:** [Solução de problemas](#)

## **Linhas brancas ou escuras na impressão**

Se você notar linhas brancas ou escuras nos impressos (também chamados de faixas), tente estas soluções antes de reimprimir:

- Execute uma verificação dos jatos de impressão para ver se algum dos jatos está entupido. Em seguida, limpe o cabeçote de impressão, se necessário.
- Certifique-se de que a configuração de tipo de papel corresponde ao tipo de papel colocado.
- Certifique-se de que colocou o lado de impressão do papel virado para cima.
- Desative todas as configurações de alta velocidade no software do seu produto.
- Alinhe o cabeçote de impressão.
- Certifique-se de colocar a trava de transporte na posição destravada (de impressão): .
- Certifique-se de que as coberturas de transporte não estejam instaladas.
- Você pode ter que recarregar a tinta. Faça uma inspeção visual dos níveis da tinta.

**Tema principal:** [Resolução de problemas de qualidade de impressão](#)

### **Conceitos relacionados**

[Limpeza do cabeçote de impressão](#)

[Alinhamento do cabeçote de impressão](#)

### **Referências relacionadas**

[Configurações de tipo de papel ou mídia](#)

### **Tarefas relacionadas**

[Como selecionar as preferências de impressão - Mac OS X](#)

[Transporte do produto](#)

### **Temas relacionados**

[Como recarregar a tinta](#)

## **O impresso está borrado ou manchado**

Se os impressos estiverem borrados ou manchados, tente estas soluções:

- Certifique-se de que o papel não está úmido, ondulado, velho, ou carregado com a face imprimível virada para baixo no alimentador (o lado a imprimir deve ficar virado para cima).

- Use uma folha de suporte com papel especial ou coloque uma folha de papel especial de cada vez.
- Certifique-se de que o papel atende às especificações para o produto.
- Use papéis EPSON para garantir a saturação adequada e absorção de tintas EPSON genuínas.
- Certifique-se de que a configuração de tipo de papel no software do produto corresponde ao tipo de papel carregado.
- Retire cada folha da bandeja de saída, conforme forem sendo impressas.
- Evite manipular os impressos em papel brilhante imediatamente após a impressão para permitir que a tinta seque.
- Desative todas as configurações de alta velocidade no software do seu produto.
- Se você imprimir nos dois lados de uma folha de papel, podem aparecer manchas no verso das imagens muito saturadas ou escuras. Se um dos lados da folha tiver uma imagem mais clara ou texto, imprima aquele lado primeiro. Certifique-se de que a tinta secou antes de recarregar o papel para imprimir do outro lado.
- Certifique-se de que as coberturas de transporte não estejam instaladas.
- Execute uma verificação dos jatos de impressão para ver se algum dos jatos está entupido. Em seguida, limpe o cabeçote de impressão, se necessário.
- Alinhe o cabeçote de impressão.
- Limpe o caminho do papel.

**Observação:** O produto não funcionará corretamente se estiver inclinado. Coloque-o sobre uma superfície plana e estável, que se estenda além da base do produto em todas as direções.

**Tema principal:** [Resolução de problemas de qualidade de impressão](#)

#### **Conceitos relacionados**

[Limpeza do cabeçote de impressão](#)

[Alinhamento do cabeçote de impressão](#)

#### **Referências relacionadas**

[Papéis EPSON disponíveis](#)

[Especificações do papel](#)

#### **Tarefas relacionadas**

[Como selecionar configurações básicas de impressão - Windows](#)

[Como selecionar as configurações básicas de impressão - Mac OS X](#)

[Como selecionar as preferências de impressão - Mac OS X](#)


[Transporte do produto](#)

**Temas relacionados**

[Como colocar papel](#)

## O impresso está fraco ou tem espaços em branco

Se os impressos estiverem fracos ou tiverem espaços em branco, tente estas soluções:

- Execute uma verificação dos jatos de impressão para ver se algum dos jatos está entupido. Em seguida, limpe o cabeçote de impressão, se necessário.
- O nível das tintas pode estar baixo. Faça uma inspeção visual dos níveis da tinta.
- Certifique-se de que a configuração de tipo de papel corresponde ao tipo de papel colocado.
- Certifique-se de que o papel não está úmido, ondulado, velho, ou colocado com a face imprimível virada para baixo no alimentador (o lado a imprimir deve ficar virado para cima).
- Certifique-se de colocar a trava de transporte na posição destravada (de impressão): .
- Certifique-se de que as coberturas de transporte não estejam instaladas.
- Alinhe o cabeçote de impressão.
- Limpe o caminho do papel.

**Tema principal:** [Resolução de problemas de qualidade de impressão](#)

**Conceitos relacionados**

[Limpeza do cabeçote de impressão](#)

[Alinhamento do cabeçote de impressão](#)

**Tarefas relacionadas**

[Como selecionar configurações básicas de impressão - Windows](#)

[Como selecionar as configurações básicas de impressão - Mac OS X](#)

**Temas relacionados**

[Como recarregar a tinta](#)

[Como colocar papel](#)

## O impresso está granulado

Se os impressos estiverem granulados, tente estas soluções:

- Certifique-se de que colocou o lado de impressão do papel virado para cima no alimentador de folhas.

- Selecione uma qualidade de impressão mais alta e desative todas as configurações de alta velocidade no software do seu produto.
- Execute uma verificação dos jatos de impressão para ver se algum dos jatos está entupido. Em seguida, limpe o cabeçote de impressão, se necessário.
- Alinhe o cabeçote de impressão.
- Você pode ter que aumentar a resolução da imagem ou imprimir um tamanho menor; consulte a documentação do software.

**Tema principal:** [Resolução de problemas de qualidade de impressão](#)

#### **Conceitos relacionados**

[Alinhamento do cabeçote de impressão](#)

#### **Tarefas relacionadas**

[Seleção das opções de leiaute e impressão - Windows](#)

[Como selecionar as configurações básicas de impressão - Mac OS X](#)


[Como selecionar as preferências de impressão - Mac OS X](#)

#### **Temas relacionados**

[Como colocar papel](#)

## **As cores estão incorretas**

Se os impressos tiverem cores incorretas, tente estas soluções:

- Certifique-se de que a configuração **Preto/Tons de cinza** ou **Escala de cinzento** não está selecionada no software da impressora.
- Execute uma verificação dos jatos de impressão para ver se algum dos jatos está entupido. Em seguida, limpe o cabeçote de impressão, se necessário.
- Certifique-se de colocar a trava de transporte na posição destravada (de impressão): .
- Certifique-se de que as coberturas de transporte não estejam instaladas.
- Os níveis da tinta podem estar baixos e você pode ter que recarregar a tinta. Faça uma inspeção visual dos níveis da tinta. Certifique-se também de que carregou os tanques de tinta com as cores corretas.
- As cores impressas nunca poderão corresponder exatamente às cores na tela. No entanto, você pode usar um sistema de gerenciamento de cores para chegar o mais perto possível. Tente usar as opções de gerenciamento de cores no software da impressora.
- Para obter os melhores resultados, use tinta e papéis originais EPSON.

**Tema principal:** [Resolução de problemas de qualidade de impressão](#)

**Conceitos relacionados**

[Limpeza do cabeçote de impressão](#)

**Referências relacionadas**

[Papéis EPSON disponíveis](#)

**Tarefas relacionadas**

[Seleção das opções de leiaute e impressão - Windows](#)

[Como fazer o gerenciamento de cores - Mac OS X](#)

**Temas relacionados**

[Como recarregar a tinta](#)

## Quando desinstalar o software do produto

Se tiver um problema que exija que desinstale e reinstale o software, siga as instruções para o seu sistema operacional.


[Desinstalação do software de impressão - Windows](#)

[Como desinstalar o software do produto - Mac OS X](#)

**Tema principal:** [Solução de problemas](#)

## Desinstalação do software de impressão - Windows

Você pode desinstalar e reinstalar o software da impressora para resolver certos problemas.

1. Desligue o produto.
2. Desconecte os cabos de interface.
3. Clique  ou clique em **Iniciar** e selecione **Programas** ou **Todos os Programas**.
4. Selecione **EPSON**, selecione o produto, clique em **Desinstalar software de impressora EPSON**.

**Observação:** Caso veja a janela de **Controle de Conta do Usuário**, clique em **Sim** ou **Continuar**.

5. Na próxima janela, selecione seu produto e clique em **OK**. Depois siga as instruções na tela para desinstalar o software e utilitários da sua impressora.
6. Reinicie o computador, em seguida, consulte o poster *Guia de instalação* para reinstalar o software.

**Observação:** Se reinstalar o software do produto não resolve o problema, entre em contato com a Epson.

**Tema principal:** [Quando desinstalar o software do produto](#)

## Como desinstalar o software do produto - Mac OS X

Na maioria dos casos, você não precisa desinstalar o software do produto antes de voltar a reinstalá-lo. No entanto, você pode baixar o utilitário Centro de desinstalação no site de suporte da Epson para desinstalar o software do produto, conforme descrito aqui.

**Observação:** Se reinstalar o software do produto não resolver o problema, entre em contato com a Epson.

1. Para baixar o utilitário de desinstalação Uninstall Center, visite o site de download da Epson no endereço [global.latin.epson.com/Suporte](http://global.latin.epson.com/Suporte).
2. Siga as instruções na tela para instalar o Uninstall Center.
3. Feche todas as aplicações que estiverem rodando no seu Mac.
4. Clique duas vezes no ícone do **Uninstaller**.
5. Selecione a caixa de seleção para cada programa de software que deseja desinstalar.
6. Clique em **Desinstalar**.
7. Siga as instruções na tela para desinstalar o software.
8. Para reinstalar o software do produto, consulte o pôster *Guia de instalação*.

**Observação:** Se você desinstalar o driver da impressora e o nome do produto permanecer na janela Impressão e Fax ou Impressão e Escaneamento, selecione o nome do produto e clique no ícone - (remover) para removê-lo.

**Tema principal:** [Quando desinstalar o software do produto](#)

## Onde obter ajuda

Se você precisar de ajuda adicional com o seu produto EPSON, entre em contato com a Epson.

A Epson oferece estes serviços de suporte técnico:

## Suporte pela Internet

Visite o site de suporte no endereço [global.latin.epson.com/Suporte](http://global.latin.epson.com/Suporte) para obter soluções para problemas comuns. É possível fazer o download de utilitários e documentação, consultar as perguntas frequentes e soluções de problemas ou enviar um e-mail para a Epson com suas perguntas.

## Converse com um representante de suporte

Antes de ligar para o suporte da Epson, tenha em mãos as seguintes informações:

- Nome do produto
- Número de série do produto (localizado na etiqueta do produto)
- Comprovante de compra (nota da loja) e data da compra
- Configuração do computador
- Descrição do problema

E ligue para:

País	Telefone
Argentina	(54 11) 5167-0300
Bolívia*	800-100-116
Brasil	0800-880-0094
Chile	(56 2) 484-3400
Colômbia	(57 1) 523-5000
Costa Rica	800-377-6627
Equador*	1-800-000-044
El Salvador*	800-6570
Guatemala*	1-800-835-0358
Honduras**	800-0122 Código: 8320
México	Cidade do México: (52 55) 1323-2052 Outras cidades: 01-800-087-1080
Nicarágua*	00-1-800-226-0368

<b>País</b>	<b>Telefone</b>
Panamá*	00-800-052-1376
Peru	Lima: (51 1) 418-0210 Outras cidades: 0800-10126
Uruguai	00040-5210067
Venezuela	(58 212) 240-1111

\*Entre em contato com a companhia telefônica local para chamar este número gratuito de um celular.

\*\* Disque os primeiros 7 dígitos, aguarde uma mensagem, em seguida, digite o código.

Se o seu país não aparece na lista, entre em contato com o escritório de vendas no país mais próximo. Tarifas de longa distância ou outras taxas podem ser cobradas.

#### **Compra de suprimentos e acessórios**

Você também pode comprar tinta e papel genuínos EPSON através de um revendedor autorizado de produtos EPSON. Para encontrar o revendedor mais próximo, visite o site [global.latin.epson.com/br](http://global.latin.epson.com/br) ou ligue para o escritório da Epson mais próximo.

**Tema principal:** [Solução de problemas](#)



---

## Especificações técnicas

Estas seções listam as especificações técnicas do seu produto.

[Requisitos de sistema para Windows](#)

[Requisitos de sistema para Mac](#)

[Especificações de impressão](#)

[Especificações do papel](#)

[Especificações de área imprimível](#)

[Especificações de tinta](#)

[Especificações de dimensão](#)

[Especificações elétricas](#)

[Especificações ambientais](#)

[Especificações de Interface](#)

### Requisitos de sistema para Windows

Para utilizar o seu produto e seu software, seu computador deve usar um dos seguintes sistemas operacionais:

- Microsoft Windows 7
- Windows Vista
- Windows XP Professional x64 Edition
- Windows XP SP3

**Observação:** Visite o site de suporte da Epson no endereço [global.latin.epson.com/Suporte](http://global.latin.epson.com/Suporte) para o mais recente em termos de compatibilidade e drivers para o seu produto.

**Tema principal:** [Especificações técnicas](#)

### Requisitos de sistema para Mac

Para utilizar o seu produto e o software dele, seu computador Mac deve usar um dos seguintes sistemas operacionais:

- Mac OS X 10.5.8
- Mac OS X 10.6.x

- Mac OS X 10.7.x
- Mac OS X 10.8.x

**Observação:** Visite o site de suporte da Epson no endereço [global.latin.epson.com/Suporte](http://global.latin.epson.com/Suporte) para o mais recente em termos de compatibilidade e drivers para o seu produto.

**Tema principal:** [Especificações técnicas](#)

## Especificações de impressão

<b>Caminho do papel</b>	Alimentação traseira de papel, entrada superior
<b>Capacidade do alimentador de papel</b>	Espessura da pilha de papel de até 6 mm (0,2 pol.) Aproximadamente 50 folhas de 20 lb (75 g/m <sup>2</sup> ); papel comum

**Tema principal:** [Especificações técnicas](#)

## Especificações do papel

Utilize papel em condições normais:

- Temperatura: 10 a 35 °C (50 a 95 °F)
- Umidade: 20 a 80% umidade relativa

**Observação:** Como a qualidade de qualquer marca ou tipo de papel pode ser alterada pelo fabricante a qualquer momento, a Epson não pode garantir a qualidade de qualquer marca ou tipo de papel que não seja EPSON. Sempre teste uma amostra de papel antes de comprar grandes quantidades ou de imprimir trabalhos extensos.

Papel de baixa qualidade pode reduzir a qualidade de impressão e causar obstruções de papel ou outros problemas. Se você encontrar problemas, mude para um papel de qualidade mais alta.

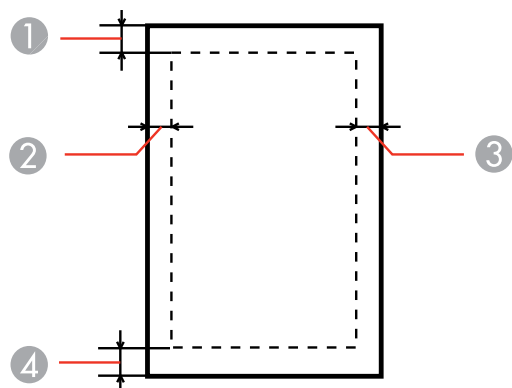
## Folhas avulsas

<b>Tamanho</b>	A4 (8,3 × 11,7 pol. [210 × 297 mm]) A5 (5,8 × 8,2 pol. [148 × 210 mm]) A6 (4,1 × 5,8 pol. [105 × 148 mm]) Carta (8,5 × 11 pol. [216 × 279 mm]) Ofício (8,5 × 14 pol. [216 × 357 mm]) 4 x 6 pol. (102 × 152 mm) 5 × 7 pol. (127 × 178 mm) 8 × 10 pol. (203 × 254 mm) 3,5 x 5 pol. (89 × 127 mm) 16:9 wide (4 × 7,1 pol. [102 × 181 mm])
<b>Tipos de papel</b>	Papel comum e papel especial distribuído pela Epson
<b>Espessura</b>	0,08 a 0,11 mm (0,003 a 0,004 pol.)
<b>Gramatura</b>	64 g/m <sup>2</sup> (17 lb) a 90 g/m <sup>2</sup> (24 lb)
<b>Envelopes</b>	
<b>Tamanho</b>	Nº 10 (4,1 × 9,5 pol. [105 × 241 mm])
<b>Tipos de papel</b>	Papel comum
<b>Peso</b>	75 g/m <sup>2</sup> (20 lb) a 90 g/m <sup>2</sup> (24 lb)

**Tema principal:** [Especificações técnicas](#)

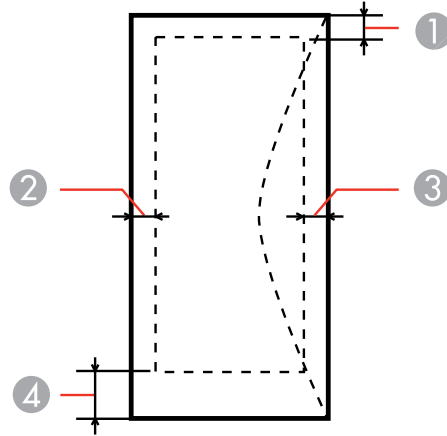
## Especificações de área imprimível

### Folhas avulsas



- 1 Superior: mínimo de 3 mm (0,12 pol.)
- 2 Esquerda: mínimo de 3 mm (0,12 pol.)
- 3 Direita: mínimo de 3 mm (0,12 pol.)
- 4 Inferior: mínimo de 3 mm (0,12 pol.)

## Envelopes



- 1 Esquerda: mínimo de 3 mm (0,12 pol.)
- 2 Inferior: mínimo de 5 mm (0,20 pol.)
- 3 Superior: mínimo de 5 mm (0,20 pol.)
- 4 Direita: mínimo de 21 mm (0,83 pol.)

Tema principal: [Especificações técnicas](#)

## Especificações de tinta

**Observação:** Este produto foi originalmente concebido para trabalhar com tintas originais EPSON. O seu produto pode não funcionar corretamente se usar outros tipos de tinta e isso pode afetar a garantia da Epson.

As garrafas de tinta incluídas devem ser utilizadas para configuração do equipamento e não são para revenda. A impressora vem com garrafas de tinta cheias e parte da tinta das primeiras garrafas é usada para carregar o cabeçote da impressora. Os rendimentos podem variar consideravelmente dependendo das imagens impressas, configurações de impressão, tipo de papel, frequência de uso e temperatura. Para manter a qualidade de impressão, uma quantidade pequena de tinta permanece no tanque após ser indicado que precisa "recarregar a tinta".

As garrafas de tinta que vieram com a sua impressora tem um rendimento menor devido ao processo de carregamento da tinta. Este processo acontece a primeira vez que você ligar a impressora e garante o seu melhor desempenho. Não carregue papel antes de recarregar os tanques de tinta.

<b>Cor</b>	Ciano, Magenta, Amarelo, Preto
<b>Vida útil da tinta</b>	Para obter os melhores resultados, use a tinta dentro de 6 meses depois de remover o selo de uma garrafa de tinta.
<b>Temperatura</b>	Armazenamento: -20 a 40 °C (-4 a 104 °F) 1 mês a 40 °C (104 °F) A tinta congela a -16 °C (3,2 °F) A tinta descongela e pode ser usada após 3 horas a 25 °C (77 °F)

**Tema principal:** [Especificações técnicas](#)

**Referências relacionadas**

[Número de referência das garrafas de tinta](#)

## Especificações de dimensão

<b>Altura</b>	Armazenada: 130 mm (5,1 pol.) Imprimindo: 284 mm (11,2 pol.)
<b>Largura</b>	Em armazenamento: 472 mm (18,6 pol.) Imprimindo: 472 mm (18,6 pol.)
<b>Profundidade</b>	Armazenada: 222 mm (8,7 pol.) Imprimindo: 499 mm (19,6 pol.)
<b>Peso</b> (sem tinta e cabo de alimentação)	2,7 kg (6 lb)

**Tema principal:** [Especificações técnicas](#)

## Especificações elétricas

<b>Classificação da alimentação</b>	100 a 240 V
<b>Intervalo de voltagem de entrada</b>	90 a 264 V
<b>Intervalo de frequência nominal</b>	50 a 60 Hz
<b>Intervalo de frequência de entrada</b>	49,5 a 60,5 Hz
<b>Corrente nominal</b>	0,5 a 0,3 A
<b>Consumo de energia</b>	Impressão: aprox. 10 W (ISO/IEC24712) Modo pronto: aprox. 2,2 W Modo de repouso: aprox. 1,2 W Modo desligado: aprox. 0,3 W

Tema principal: [Especificações técnicas](#)

## Especificações ambientais

<b>Temperatura</b>	Em funcionamento: 10 a 35 °C (50 a 95 °F) Armazenamento: -20 a 40 °C (-4 a 104 °F) 1 mês a 40 °C (104 °F)
<b>Umidade</b> (sem condensação)	Em funcionamento: 20 a 80% de umidade relativa Armazenamento: 5 a 85% de umidade relativa

Tema principal: [Especificações técnicas](#)

## Especificações de Interface

<b>Tipo de Interface</b>	Dispositivo USB de alta velocidade
--------------------------	------------------------------------

Tema principal: [Especificações técnicas](#)

---

## Avisos

Veja estas seções para observações importantes sobre o seu produto.

[Instruções de descarte do produto](#)

[Reciclagem](#)

[Marcas registradas](#)

[Avisos sobre direitos autorais](#)

## Instruções de descarte do produto

Este equipamento não pode ser descartado em lixo comum domiciliar. Quando for descartá-lo, favor encaminhá-lo a um Centro de Serviço Autorizado (CSA) da sua conveniência. Para encontrar seu CSA mais próximo, consulte a garantia do equipamento na documentação do produto na seção dos Centros de Serviços Autorizados, ou a página [global.latin.epson.com/br](http://global.latin.epson.com/br) e clique no link para **Suporte técnico**.

**Tema principal:** [Avisos](#)

## Reciclagem

A Epson preocupa-se com o meio ambiente e sabe que o planejamento para o futuro requer um forte compromisso ambiental. Para isso, nos empenhamos em criar produtos inovadores que são confiáveis, eficientes e recicláveis. Produtos melhores utilizando menos recursos naturais para ajudar a garantir um futuro melhor para todos.

As embalagens deste produto –papelão, plástico, isopor e espuma – são recicláveis e podem ser entregues a cooperativas de reciclagem, postos de recolhimento de resíduos ou empresas recicladoras, para que se promova a destinação ambientalmente adequada das embalagens.

Os materiais que compõem o produto – plásticos, metais, vidro, placa eletrônica, cartucho e lâmpada – também são recicláveis. O produto não deve ser desmontado, mas sim, encaminhado para os Centros de Serviços Autorizados que o darão o destino ambientalmente adequado. Consulte o nosso site [global.latin.epson.com/br](http://global.latin.epson.com/br), para uma lista de Centros de Serviço Autorizados.

**Cuidado:** A Epson alerta os consumidores que o descarte inadequado de embalagens e produtos pode prejudicar o meio ambiente.

Os Centros de Serviços Autorizados podem receber equipamentos da marca EPSON para destinação ambientalmente adequada.

Conheça melhor nossas ações ambientais e o Programa de Coleta de Cartuchos ([www.epson.com.br/coleta](http://www.epson.com.br/coleta)) em nosso site.



Tema principal: [Avisos](#)

## Marcas registradas

EPSON® é uma marca registrada e EPSON Exceed Your Vision é uma logomarca registrada da Seiko Epson Corporation.

Aviso geral: Outros nomes de produtos são usados neste manual somente para fins de identificação e podem ser marcas comerciais de seus respectivos proprietários. A Epson renuncia a todo e qualquer direito sobre essas marcas.



Tema principal: [Avisos](#)

## Avisos sobre direitos autorais

Todos os direitos reservados. Nenhuma parte desta publicação pode ser reproduzida, armazenada em sistemas de recuperação ou transmitida de alguma forma ou meio eletrônico, mecânico, fotocópia, gravação ou qualquer outro sem a autorização prévia por escrito da Seiko Epson Corporation. As informações aqui contidas devem ser usadas apenas com este produto EPSON. A Epson não se responsabiliza pela aplicação das informações aqui contidas a outros produtos.

Nem a Seiko Epson Corporation nem suas subsidiárias serão responsáveis perante o comprador do produto ou terceiros por danos, perdas, encargos ou despesas incorridos pelo comprador ou terceiros, em consequência de: acidentes, uso indevido ou abuso deste produto; consertos ou modificações e alterações não autorizadas ou (exceto nos EUA) o não-cumprimento das instruções de uso e manutenção da Seiko Epson Corporation.

A Seiko Epson Corporation isenta-se da responsabilidade por danos ou problemas decorrentes da utilização de qualquer produto opcional ou suprimentos que não possuam a designação "produtos originais EPSON" ou "produtos EPSON aprovados" por parte da Seiko Epson Corporation.

A Seiko Epson Corporation não se responsabiliza por quaisquer danos decorrentes de interferência eletromagnética, que ocorre a partir da utilização de quaisquer cabos de interface não reconhecidos como produtos EPSON aprovados pela Seiko Epson Corporation.

Estas informações estão sujeitas a alteração sem aviso prévio.

[Uma nota sobre a utilização responsável de materiais protegidos por direitos autorais](#)

[Atraso padrão para gerenciamento de energia para produtos EPSON](#)

[Atribuição de direitos autorais](#)

**Tema principal:** [Avisos](#)

## **Uma nota sobre a utilização responsável de materiais protegidos por direitos autorais**

A Epson incentiva cada usuário a ser responsável e respeitar as leis de direitos autorais ao usar qualquer produto EPSON. Embora as leis de alguns países permitam a cópia limitada ou reutilização de material protegido por direitos autorais, em determinadas circunstâncias, essas circunstâncias podem não ser tão ampla como alguns supõem. Contacte o seu assessor jurídico para esclarecer qualquer dúvida sobre a lei de direitos autorais.

**Tema principal:** [Avisos sobre direitos autorais](#)

## **Atraso padrão para gerenciamento de energia para produtos EPSON**

Esse produto entra em modo de suspensão após um período de desuso. O intervalo de tempo foi definido na fábrica para garantir que o produto atende às normas Energy Star de eficiência energética, e não podem ser modificados pelo consumidor.

**Tema principal:** [Avisos sobre direitos autorais](#)

## **Atribuição de direitos autorais**

© 2012 Epson America, Inc.

6/12

CPD-37620

**Tema principal:** [Avisos sobre direitos autorais](#)