

LAVADORA DE ALTA PRESSÃO POWER WASH 2200 psi

Português



▶ Por favor, leia todas as instruções relacionadas ao seu produto e guarde este manual para sua referência futura.

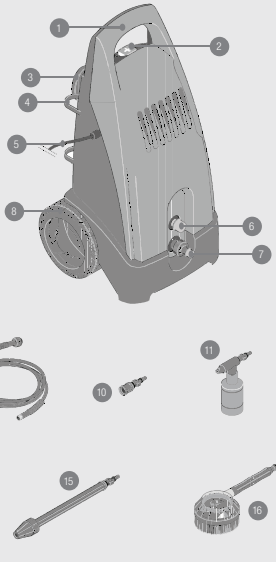
Siga todas as advertências e instruções descritas neste manual para melhor utilizar seu produto e obter melhores resultados.

:: DE USO EXCLUSIVAMENTE DOMÉSTICO ::

▶ Manual do usuário
EWS10
EWS11

✕ Conheça a PowerWash e seus acessórios:

- 1 Alça de transporte
- 2 Botão Liga/Desliga
- 3 Suporte para enrolar o cabo
- 4 Porta acessórios
- 5 Cabo de alimentação
- 6 Conexão para a mangueira de alta pressão
- 7 Conexão para a mangueira doméstica
- 8 Rodas de transporte
- 9 Mangueira de alta pressão
- 10 Engate rápido de sucção
- 11 Aplicador de detergente
- 12 Pistola ergonômica
- 13 Gatilho com trava segurança
- 14 Lança com bico variô
- 15 Lança com bico turbo*
- 16 Lança com escova rotatória*



* disponível apenas para a versão ews11

1

✕ Solucionando problemas:

A Electrolux orienta o consumidor como identificar, em casa, alguns problemas que possam interferir no desempenho do produto. Não melhorando o funcionamento, consulte o Serviço Autorizado Electrolux.

Sintomas	Causas	Solução
O Stop total não aciona	Procure o Serviço Autorizado.	
A hidrolavadora não liga.	<p>O plugue não está bem conectado na rede elétrica.</p> <p>Não há tensão na tomada.</p> <p>Cabo elétrico interrompido.</p> <p>Interligador com defeito.</p> <p>Motor elétrico com defeito.</p> <p>Queda de energia elétrica.</p> <p>Chave liga/desliga na posição desligado.</p> <p>Stop total desligou a máquina.</p>	<p>Verifique a conexão do plugue na rede ou tente outra tomada.</p> <p>Certifique-se de que há tensão na tomada.</p> <p>Procure o Serviço Autorizado</p> <p>Procure o Serviço Autorizado</p> <p>Procure o Serviço Autorizado</p> <p>Aguarde a rede elétrica normalizar.</p> <p>Acione a chave liga/desliga.</p> <p>Acione o gatilho do pistão cerca a máquina voltar a funcionar normalmente.</p>
Vazamento de óleo.	Temperatura da água muito elevada. <td>Verifique as peças.</td>	Verifique as peças.
Motor desliga.	O desligamento pode ter sido causado por um mecanismo que protege o produto de uma sobrecarga ou superaquecimento no motor.	<p>Verifique se a voltagem do produto é compatível com a da tomada. Desligue e espere cerca de 3 minutos para que o motor atinja temperaturas normais e volte a funcionar.</p> <p>Limpe o bico.</p>
Ao ligar a hidrolavadora, o motor não aranca.	O plugue não está bem conectado na rede elétrica. Interrupção de voltagem.	<p>Verifique a conexão do plugue na rede, o cabo elétrico e a chave.</p> <p>Ligue o disjuntor da rede. Se não funcionar, chame um técnico especializado.</p> <p>Verifique a instalação elétrica, consultando um técnico especializado.</p>
Motor com ruído ou sem funcionamento.	Capacidade da rede inferior à do aparelho.	<p>Verifique a voltagem da rede. Conforme normas nacionais, é permitida uma variação de voltagem de cerca de 10% em relação à voltagem nominal especificada para hidrolavadora.</p>
Motor com ruído ou sem funcionamento.	A tensão da rede é muito inferior à da hidrolavadora.	<p>Verifique a voltagem da rede. Conforme normas nacionais, é permitida uma variação de voltagem de cerca de 10% em relação à voltagem nominal especificada para hidrolavadora.</p>
Motor com ruído ou sem funcionamento.	Extensão ou plugue errados.	<p>Use extensão e plugue corretos, conforme especificação do fabricante. (ver página 4)</p> <p>Acione o gatilho do pistão depois de ligar a chave liga/desliga.</p>
Motor com ruído ou sem funcionamento.	Gatilho da pistola não acionado.	<p>Verifique a conexão, montagem do recipiente e o abastecimento, caso necessário.</p>
Motor com ruído ou sem funcionamento.	Reabente de detergentes não está corretamente conectado ou está sem detergente.	<p>Desligue a hidrolavadora. Retire a lança da pistola e ligue novamente o produto. Escorra o líquido e seque por alguns segundos. Conecte o recipiente corretamente e ligue a lança com a lança novamente acoplada.</p>
Motor com ruído ou sem funcionamento.	Com a lança aberta a pressão sobe e desce.	<p>Entou ar no sistema.</p>

✕ Serviço ao consumidor:

- Ao acessar o SAC tenha em mãos:
 - Código de identificação do produto;
 - Nota fiscal de compra;
 - Seu endereço, CEP e telefone para contato.
- A Electrolux recomenda o cumprimento dos procedimentos descritos neste manual para que não haja riscos ao usuário nem ao produto.
- Lembre-se: não seguir as orientações pode levar a perda da garantia.

Electrolux do Brasil S.A.
Rua Senador Aécio Filho, 1321
CEP 81310-000 Curitiba-PR Brasil
www.electrolux.com.br
Para informações sobre a rede de serviços autorizada, acessar: www.electrolux.com.br ou ligar (41) 3340-4321

SAC: 0xx41 3340-4321

✕ Informações de segurança

Verifique se a tensão da rede elétrica é a mesma da etiqueta do produto antes de ligá-lo. Desligue o produto da tomada sempre que fizer limpeza/manutenção.

Não utilize o cabo elétrico para puxar ou arrastar o produto.

Não deixe o cabo elétrico pendurado em quinas de mesas para não danificá-lo.

Nunca desligue o produto da tomada puxando pelo cabo elétrico. Use o plugue.

Não prenda, torça, estique ou amarre o cabo elétrico.

Se o cabo de alimentação estiver danificado, ele deve ser substituído pelo Serviço Autorizado Electrolux ou por técnicos qualificados para evitar situações de risco.

Para evitar riscos de choque elétrico, não molhe, nem utilize o produto com as mãos molhadas, nem submerja o cabo elétrico, o plugue ou o próprio produto na água ou em outros tipos de líquidos ou materiais inflamáveis.

Este produto não deve ser utilizado por pessoas (incluindo crianças) com capacidades físicas, sensoriais ou mentais reduzidas, ou sem experiência e conhecimento, a menos que sejam supervisionadas ou instruídas em relação ao uso do produto por alguém que seja responsável por sua segurança.

Crianças devem ser supervisionadas para que não brinquem com o produto.

Após desmontar o produto, mantenha o material da embalagem fora do alcance de crianças.

Nunca faça qualquer manutenção por conta própria. Se necessário procure um serviço autorizado.

Neste produto você poderá utilizar detergente ou shampoo. O uso de outros produtos de limpeza ou químicos pode atetar a segurança do produto.

Não coloque o produto em funcionamento sem água. A falta de água, mesmo por um curto período de tempo, causará danos à bomba.

Jamais dirija o jato de alta pressão contra pessoas, animais ou superfícies delicadas e jamais dirija o jato ao próprio produto, outros equipamentos ou instalações elétricas.

Sempre selecione o acessório mais indicado, de acordo com o tipo de limpeza desejada.

Seu produto possui pino terra no plugue. Jamais utilize o equipamento sem o sistema de aterramento (exceto para isolamento classe II, onde o pino de aterramento pode ser dispensável).

Segure firme a pistola, pois o gatilho apresenta uma força de retrocesso quando acionado. Caso seja necessário o uso de extensão, certifique-se de que a bitola do cabo esteja correta, se o mesmo possui aterramento e que a junção entre a extensão e o cabo do produto esteja fora da área de atuação do jato ou superfícies molhadas ou úmidas.

A válvula de segurança elimina súbitas elevações de pressões ocasionadas por algum funcionamento anormal do circuito hidráulico do equipamento. Essa válvula é, portanto, um elemento de segurança importante e o seu ajuste não devem ser alterados.

Para sua segurança e comodidade, apenas os profissionais treinados pela Electrolux estão autorizados a consertar o produto.

✕ Especificações técnicas:

Produto	EWS10	PowerWash	EWS11
Modelo	127V ou 220V	127V ou 220V	127V ou 220V
Tensão	50-60 Hz	50-60 Hz	50-60 Hz
Frequência	1800W	1800W	1800W
Potência Absorvida	0,6 MPa (87 psi)	0,6 MPa (87 psi)	0,6 MPa (87 psi)
Max. Pressão de Entrada	5,0 l/min (300 l/h)	5,0 l/min (300 l/h)	5,0 l/min (300 l/h)
Vazão Nominal	10 MPa (1450 psi)	10 MPa (1450 psi)	10 MPa (1450 psi)
Pressão Máxima	15 MPa (2200 psi)	15 MPa (2200 psi)	15 MPa (2200 psi)
Pressão Equivalente "EVP"	---	---	13,8 MPa (2000 psi)**
Stop Total	Sim	Sim	Sim
Mangueira de Alta Pressão	5,0 m	5,0 m	5,0 m
Lança com Bico Variô	Sim	Sim	Sim
Lança com Bico Turbo	Não	Sim	Sim
Aplicador de Detergente	Sim	Sim	Sim
Engate Rápido para Sucção	Sim	Sim	Sim
Escova Rotativa	Não	Sim	Sim
Cabo Elétrico	5,0m	5,0m	5,0m
Peso Bruto	9,2 kg	9,2 kg	9,9 kg
Peso Líquido	7,6 kg	7,6 kg	8,3 kg

** Obs.: Pressão teórica equivalente, com a utilização do bico turbo, em função de seu elevado poder de impacto. Não se trata de pressão mensurável com o uso de manômetro ou outro dispositivo.

2

Electrolux

✘ Cuidados com a instalação elétrica:

Informações fundamentais sobre a utilização de extensões elétricas e que garantem o uso adequado da sua lavadora de alta pressão.

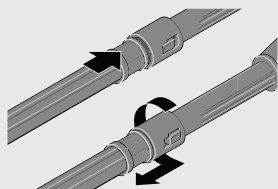
- Se for utilizar uma extensão elétrica, garanta que o plugue e a tomada estejam obrigatoriamente aterrados.
- Ao utilizar extensões elétricas, observe as bitolas:

Comprimento da extensão (m)	Bitola (mm ²)
Até 20	1,5
20 a 50	2,5

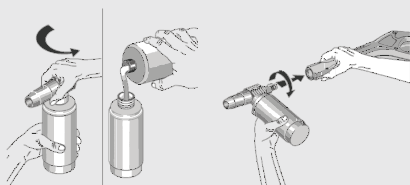
Certifique-se que a conexão (junção da extensão com o plugue da máquina) esteja num lugar seco e sem risco de ser molhado ou atingido pelo próprio jato da máquina.

Utilizando o aplicador de detergentes

- Desconecte a lança com bico vario empurrando-a contra o encaixe da pistola e, em seguida, girando-a no sentido horário.



- Coloque o detergente no recipiente do aplicador e conecte-o na pistola.



6

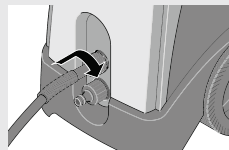
3

✘ Utilizando sua lavadora de alta pressão:

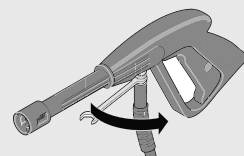
A PowerWash foi desenvolvida para permitir baixo consumo de água e energia elétrica e alta performance, facilitando o dia-a-dia do consumidor.

Para ligar

- Acople a mangueira de alta pressão na máquina girando o encaixe (até o fim) para o sentido horário.



- Conecte a outra extremidade da mangueira de alta pressão na pistola usando uma chave de 17mm.



✘ Acessórios

Engate rápido sucção: Dispositivo projetado para permitir a fácil conexão da mangueira doméstica à máquina.

Lança vario: Dispositivo projetado para lançar a água, em jato reto ou leque, espalhando-a de modo uniforme na superfície desejada.

***Lança com Bico Turbo:** 40% mais força de Limpeza

***Lança com Escova Rotatória:** para carros e superfícies delicadas;

Função Stop Total: Dispositivo projetado para proteger seu equipamento. O Stop total oferece a facilidade de acionar ou parar o funcionamento da Lavadora, através do gatilho na pistola, sem a necessidade de ligar ou desligar o equipamento via chave liga/desliga. Entre os principais benefícios oferecidos estão de diminuir o desperdício de energia e água, além de garantir uma maior vida útil ao equipamento.

Trava de Segurança e Sistema Easy Press: Dispositivos projetados para tornar mais seguro e suave o uso do gatilho da pistola.

Suporte para Mangueira e Cabo Elétrico: Dispositivo projetado para facilitar a armazenagem do produto.

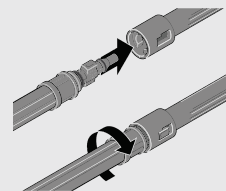
Porta-acessórios: Dispositivo projetado para facilitar a armazenagem da lança e da pistola.

* Somente para modelo EWS11

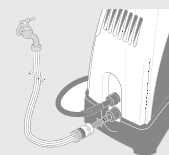
7

4

- Instale a lança com bico vario empurrando-a contra o encaixe da pistola e, em seguida, girando-a no sentido anti-horário. Este procedimento também é válido para a instalação das lanças com bico turbo e com escova rotatória (disponíveis apenas para a versão EWS11).



- Acople o engate rápido de sucção na mangueira doméstica e esta na entrada inferior da lavadora de alta pressão. A outra extremidade da mangueira doméstica deve estar conectada à uma torneira.



✘ Limpeza e manutenção:

Pequenos cuidados e pouco tempo bastam para manter a limpeza e a conservação da sua lavadora de alta pressão.

- Faça regularmente a limpeza nas peças principais utilizando um pano úmido. Deixe-as secar antes de guardá-las novamente.

- Não deixe que o detergente seque sobre os objetos que serão limpos, pois eles podem ficar manchados.

Não use álcool, saponáceos, água quente ou solventes para efetuar a limpeza.

Jamais dirija o jato de alta pressão à máquina com o objetivo de limpá-la. Isto pode causar sérios riscos à máquina e a sua segurança.

8

5

- Coloque o aparelho na posição vertical e mantenha-o nesta posição durante o funcionamento. Só então abra a torneira.

- Acione a chave liga / desliga (fig. 1).

- Acione o gatilho da pistola para obter a pressão. Sempre que soltar o gatilho, o motor será automaticamente desligado.

Para desligar

- Acione a chave liga / desliga.

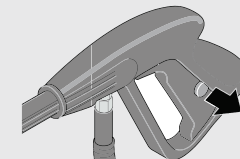
- Feche a torneira.

- Acione a pistola para liberar qualquer pressão que tenha ficado na mangueira.

- Desconecte o plugue da rede elétrica.

- Desconecte a mangueira de alta pressão do aparelho e a mangueira doméstica da torneira.

- Acione a trava de segurança da pistola.



✘ Meio Ambiente



A Electrolux tem o compromisso de oferecer produtos que causem menor impacto ao meio ambiente, contribuindo assim para o desenvolvimento sustentável. Os equipamentos eletrônicos, pilhas e baterias devem ser eliminados de forma separada do lixo doméstico comum. Caso seu equipamento possua pilhas ou baterias, essas, ao serem substituídas ou descartadas, deverão ser encaminhadas a um Serviço Autorizado Electrolux para que tenham um destino adequado. Para obter mais informações sobre como proceder para a destinação ambientalmente correta dos nossos produtos ao final de sua vida útil, utilize o nosso serviço de atendimento ao consumidor.

9