



Pensando em você
Electrolux



PO10F, PO10R

CONDICIONADOR DE AR
PORTÁTIL

MANUAL DE INSTRUÇÕES



Obrigado por escolher a Electrolux



Neste manual, você encontrará todas as informações necessárias para sua segurança e o uso adequado de seu Condicionador de Ar. Leia todas as instruções antes de utilizar o aparelho e guarde este manual para futuras consultas.

Em caso de dúvidas, acesse nosso site www.electrolux.com.br ou ligue para o Serviço de Atendimento ao Consumidor (3004 8778 para capitais e regiões metropolitanas ou 0800 728 8778 para demais localidades).



Guarde a nota fiscal de compra. A garantia só é válida mediante sua apresentação no Serviço Autorizado Electrolux.

A etiqueta de identificação onde constam informações importantes como código, modelo e fabricante, entre outras, será utilizada pelo Serviço Autorizado Electrolux caso seu Condicionador de Ar necessite de reparos. Por isso, não a retire do local onde está adesivada.

Consulte o site www.electrolux.com.br e encontre informações sobre acessórios originais, manuais e catálogos de toda a linha de produtos Electrolux.

Dicas ambientais



O material da embalagem é reciclável e para colaborar com a coleta seletiva de lixo, faça o descarte corretamente, separando plástico, papel e papelão. Como contribuição à preservação do meio ambiente, este produto utiliza gases para o sistema de refrigeração, em acordo com o protocolo de Montreal.

Este aparelho não deve ser tratado como lixo doméstico. Ao invés disso, ele deve ser enviado a um ponto de coleta aplicável para reciclagem de equipamentos elétricos e eletrônicos.

Índice

Dicas ambientais	2	Limpeza e manutenção	19
Segurança	3	Falhas e soluções	21
Apresentação do aparelho	5	Especificações técnicas	23
Instalação	6	Diagramas elétricos	24
Como usar	10	Certificado de garantia	26

Segurança

Este aparelho não se destina à utilização por pessoas (inclusive crianças) com capacidades físicas, sensoriais ou mentais reduzidas, ou por pessoas com falta de experiência e conhecimento, a menos que tenham recebido instruções referentes à utilização do aparelho ou estejam sob a supervisão de uma pessoa responsável pela sua segurança. As crianças devem ser vigiadas para assegurar que elas não estejam brincando com o aparelho. Mantenha o material da embalagem do Condicionador de Ar fora do alcance de crianças. Não permita que seu eletrodoméstico seja manuseado por crianças, mesmo quando ele estiver desligado.



Atenção!

Mantenha o material da embalagem fora do alcance de crianças. Certifique-se de que as crianças não brinquem, manuseiem ou permaneçam próximas ao produto em funcionamento ou mesmo desligado.

Este produto deve ser manuseado somente por adultos.

Para usuários e instaladores

Antes que iniciar a limpeza ou manutenção de seu Condicionador de Ar, desligue-o pelo plugue e não puxe pelo cabo de alimentação. Se o cabo de alimentação estiver danificado, este deve ser substituído pelo Serviço Autorizado Electrolux, a fim de evitar riscos. Ainda para evitar riscos, não prenda, torça, amarre ou tente consertar o cabo de alimentação.

Tenha cuidado para que o Condicionador de Ar não fique apoiado sobre o cabo de alimentação.

Este produto deve ser aterrado. Em caso de mau funcionamento ou falha, o aterramento diminui o risco de choque elétrico. Esse produto possui um cabo de alimentação com um equipamento condutor de aterramento e um pino de aterramento. O plugue deve ser conectado a uma tomada devidamente aterrada de acordo com os padrões ABNT NBR 5410 - Seção Aterramento.

Uma ligação incorreta do equipamento condutor de aterramento pode causar risco de choque elétrico.



Atenção!

Em caso de dúvida sobre o aterramento, entre em contato com um eletricista qualificado e não modifique o plugue do cabo de alimentação (fornecido com o produto) caso ele não se encaixe na tomada. Solicite a um eletricista que instale uma tomada aterrada.

Segurança

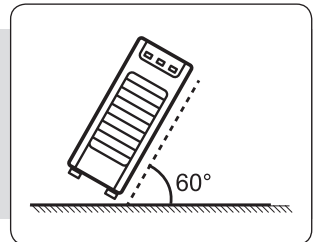
- Este Condicionador de Ar deve ser utilizado somente para uso doméstico e qualquer outro tipo de uso é perigoso e a fabricante não se responsabiliza por qualquer dano causado por um uso indevido ou incorreto. Sendo assim, sempre siga as instruções contidas neste manual.
- Não coloque objetos sobre o aparelho.
- Não instale o aparelho em locais que contenham gases, óleos ou enxofre e não o instale próximo a fontes de calor.
- Mantenha uma distância de, pelo menos, 50 cm de substâncias inflamáveis (como álcool, etc.) ou recipientes pressurizados (como latas aerossóis, etc.).
- Evite usar aparelhos de aquecimento próximos ao Condicionador de Ar
- Sempre transporte o aparelho na posição vertical. Antes de mover o aparelho, retire toda a água do circuito interno. Depois de mover o aparelho, aguarde pelo menos 1 hora antes de ligá-lo novamente.
- Quando guardar o aparelho, não cubra-o com sacos plásticos.
- Em hipótese alguma altere as características do aparelho, pois isto resultará na perda da garantia.
- Se o Condicionador de Ar apresentar alguma falha, retire o cabo de alimentação da tomada e não toque no produto. Entre em contato com o Serviço Autorizado Electrolux.
- Não puxe o produto pelo cabo de alimentação.



Atenção!

Nunca transporte o aparelho deitado, sobre os lados ou sobre o topo.

Nunca incline o aparelho mais de 60°.



Atenção!

Ao utilizar a alça frontal, não apoie a mão sobre as aletas móveis, pois isso pode danificá-las.



Apresentação do Aparelho



1. Controle remoto*
2. Botão Liga/Desliga
3. Pannel de controle
4. Aletas externas
5. Puxador frontal com tampa retrátil
6. Rodízios
7. Suporte do cabo de alimentação
8. Conexão do tubo de exaustão
9. Filtro superior (evaporador)
10. Filtro inferior (condensador)
11. Adaptador de janela
12. Tubo de exaustão
13. Conector do tubo ao aparelho
14. Conector do adaptador de janela
15. Sapata de Fixação
16. Ventosas
17. Bandeja de auxílio para esgotamento do tanque interno (somente modelo PO10R)
18. Mangueira de drenagem, com plugue engate rápido (somente modelo PO10R)
19. Mangueira de drenagem por gravidade

* As pilhas (AAA) não são fornecidas com o controle remoto.

** Para sua comodidade, nossa Rede Nacional de Serviços Autorizados possui acessórios de Instalação com diferentes tamanhos para melhor adaptação à sua necessidade.

Instalação

Para sua tranquilidade, a Electrolux possui uma Rede de Serviços Autorizados altamente qualificada para instalar seu Condicionador de Ar. Entre em contato com um dos Serviços Autorizados Electrolux que constam na relação encontrada junto a este Manual de Instruções. Por este serviço será cobrada uma taxa de instalação.

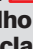
São de responsabilidade do Consumidor a preparação do local e os materiais para instalação (ex.: alvenaria, rede elétrica, tomada, disjuntor, aterramento, etc.).

Não instale este Condicionador de Ar em áreas externas.

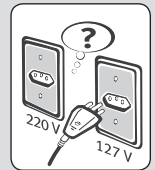
Instalação elétrica



Antes de ligar, verifique se a tensão da tomada onde o produto será ligado é igual à indicada na etiqueta localizada próxima ao plugue (no cabo de alimentação) ou na etiqueta de identificação do Condicionador de Ar.

Caso o aparelho seja ligado na tensão errada, será emitido um sinal sonoro, o sinal de alerta  ficará piscando no painel de controle e o aparelho não funcionará. Se você tocar em qualquer tecla, o aparelho emitirá um sinal sonoro.

Ligue seu Condicionador de Ar a uma tomada exclusiva; não utilize extensões ou conectores tipo T (benjamim). Esse tipo de ligação pode provocar sobrecarga na rede elétrica, prejudicando o funcionamento e resultando em acidentes.



Para sua segurança, solicite a um eletricista de sua confiança que verifique a condição da rede elétrica do local de instalação do Condicionador de Ar e, para maiores informações, entre em contato com o Serviço Autorizado Electrolux.

Os fios da tomada onde será ligado o seu Condicionador de Ar devem ser de cobre e ter seção mínima de 2,5 mm², conforme NBR5410.

Variação Admissível de Tensão*

Tensão (V)	Mínima (V)	Máxima (V)
127	116	133
220	201	231

* Os níveis de tensão de alimentação com o qual este aparelho opera são estabelecidos nos "Procedimentos de Distribuição de Energia Elétrica no Sistema Elétrico Nacional (PRODIST)" da ANEEL (Agência Nacional de Energia Elétrica).

Caso a tensão de alimentação do aparelho esteja fora dos limites indicados na tabela Variação Admissível de Tensão, solicite à concessionária de energia a adequação dos níveis de tensão e instale um regulador de tensão (estabilizador) com potência igual ou superior a 2000 VA.

Se houver, no local da instalação, variação de tensão fora dos limites especificados (vide tabela acima) ou quedas frequentes no fornecimento de energia, o aparelho poderá sofrer alterações no seu funcionamento. Caso isso ocorra, retire o plugue da tomada por 5 minutos e reconecte-o (verifique o Item Solução de Problemas deste manual).

Instalação

Informamos que o plugue do cabo de alimentação deste eletrodoméstico respeita o novo padrão estabelecido pela norma NBR 14136, da Associação Brasileira de Normas Técnicas – ABNT, e pela Portaria nº 02/2007, do Conmetro.

Assim, caso a tomada da sua residência ainda se encontre no padrão antigo, recomendamos a substituição e adequação da mesma ao novo padrão NBR14136, com um electricista de sua confiança.

Os benefícios do novo padrão de tomada são:

- Maior segurança contra risco de choque elétrico no momento da conexão do plugue na tomada;
- Melhoria na conexão entre o plugue e tomada, reduzindo possibilidade de mau contato elétrico;
- Diminuição das perdas de energia.

Lembramos, ainda, que para aproveitar o avanço e a segurança da nova padronização, é necessário o aterramento da tomada, conforme a norma de instalações elétricas NBR5410 da ABNT.

Em caso de dúvidas, consulte um profissional da área.

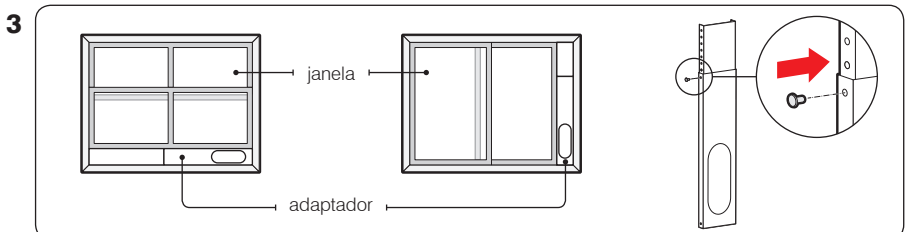
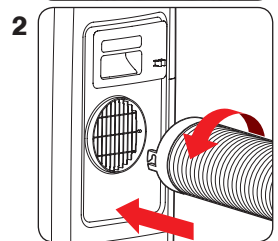
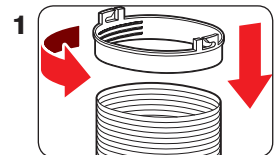
Fio Terra (Não use o Condicionador de Ar sem ligar o fio terra)

O pino de aterramento do cabo de alimentação não pode ser cortado.

Instalação do aparelho

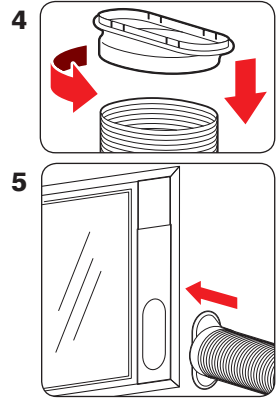
Veja a seguir como instalar o seu Condicionador de Ar de forma que ele possa ser movido para outro ambiente, conforme a sua necessidade.

- 1 Pré-monte o conector ao tubo de exaustão girando o conector no sentido anti-horário (para a esquerda).
- 2 Encaixe o conector na parte traseira do aparelho e gire no sentido anti-horário (para a esquerda) para fixá-lo.
- 3 Posicione o adaptador de janela e ajuste o comprimento com o pino.



Instalação

- 4 Pré-monte o conector do adaptador de janela, girando o conector no sentido anti-horário (para a esquerda).
- 5 Encaixe o conector ao adaptador de janela.
- 6 Certifique-se de que o tubo de exaustão não está obstruído
- 7 Caso necessite, use as **sapatas de fixação** (item 15 da Apresentação do Aparelho, pág.5) sob as rodas da frente, para impedir que o aparelho se movimente.
- 8 Se necessário, use os **prendedores com ventosas** (item 16 da Apresentação do Aparelho, pág.5) para manter as janelas bem posicionadas.



Atenção!

Mantenha o tubo de exaustão com o menor comprimento possível e, de preferência, sem curvas, para evitar que ele fique estrangulado.

Para a utilização do Condicionador de Ar, é obrigatória a instalação do tubo de exaustão, caso contrário, a performance do aparelho será prejudicada.

Não obstrua a saída do tubo de exaustão.



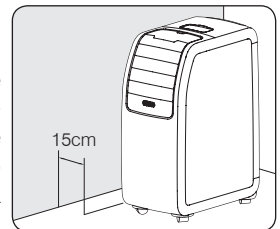
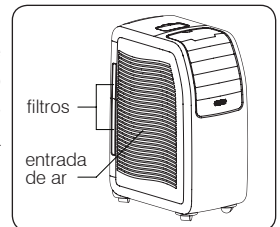
Distância mínima para entrada de ar

Na lateral esquerda do aparelho, encontram-se os filtros. É por este lado que seu Condicionador de Ar Portátil aspira o ar do ambiente e o refrigera. Para que sua unidade funcione corretamente, com alta performance e baixo consumo de energia, deve-se respeitar a distância mínima de 15 cm entre essa lateral e o objeto ou parede mais próxima.

Instalações incorretas reduzem a vida útil do aparelho.

Auto Evaporação

Os aparelhos PO10F e PO10R, quando no modo “Resfriar” ou “Desumidificar”, possuem um sistema de auto-evaporação. Ou seja, durante o funcionamento, nestes modos, toda água gerada é evaporada e eliminada pelo tubo de exaustão. Sendo assim, nestas situações você não terá que esvaziar o tanque, devido ao alarme **Esvaziar** . Salvo em situações climáticas extremas, onde a umidade relativa do ar seja excessivamente alta.



Instalação

Método de drenagem da água

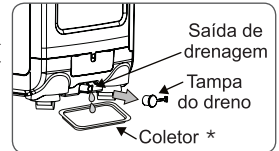
Por precaução, e para evitar vazamento de água, o Condicionador de Ar possui um dispositivo de segurança que é acionado caso o tanque de água fique cheio. O aparelho para de funcionar, o visor do painel de controle exibe o Indicador de Esvaziar Tanque (ver página 15) e o compressor e o ventilador não reiniciarão até que o tanque tenha sido esvaziado.

Drenagem intermitente

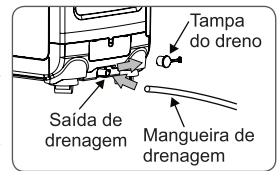
Desligue o Condicionador de Ar e drene a água do tanque retirando a tampa do dreno e permitindo que a água flua para o coletor. O coletor não tem capacidade para armazenar toda a água do tanque, por isso, você precisará esvaziá-la tantas vezes quantas forem necessárias. Para facilitar, depois de ter enchido 3 ou 4 vezes o coletor* e para evitar derramamentos enquanto estiver movendo o aparelho, você pode levar o aparelho para fora da residência, retirar a tampa do dreno e drenar a água no chão livremente.

A drenagem pode ser considerada suficiente quando não estiver saindo mais água. Para drenar totalmente a água do tanque, incline o aparelho ligeiramente para cima pela parte frontal até que não saia mais água. **Não incline o aparelho mais do que 60°.**

Reinicie o Condicionador de Ar pressionando a tecla Liga/Desliga. Certifique-se de que o aparelho está no modo Resfriamento, Desumidificação ou Aquecimento. O compressor começará a funcionar em aproximadamente 3 minutos depois que o aparelho é ligado.



*Somente no modelo PO10R



Drenagem contínua por gravidade

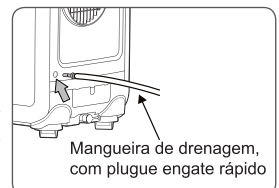
Este modo de drenagem pode ser aplicado nos modelos PO10F e PO10R. O modo de drenagem contínua por gravidade pode ser utilizado para evitar a necessidade de esvaziar o tanque do aparelho. Esvazie o tanque de água completamente. Conecte uma extremidade da mangueira de drenagem na saída de drenagem e deixe a outra extremidade para fora do ambiente ou direcione-a para um local onde a água possa ser drenada livremente. Ligue o aparelho.

Quando o método de drenagem contínua por gravidade é usado no modo de Aquecimento, a água retirada do ar flui através da mangueira de drenagem continuamente.

Nota: Certifique-se de que a altura da mangueira de drenagem não fique acima da saída de drenagem, caso contrário, a água pode não ser drenada.

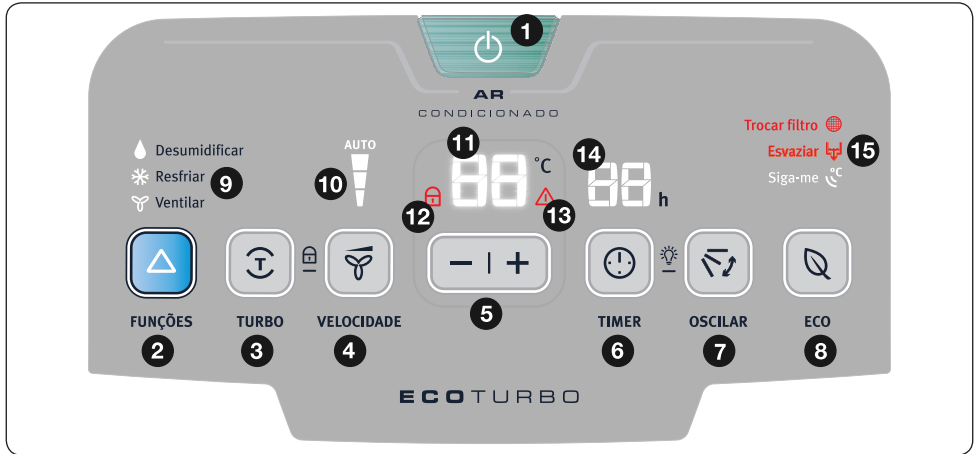
Drenagem Contínua pela Bomba de Drenagem

Apenas os aparelhos PO10R possuem um sistema de drenagem auxiliar, com bomba de drenagem. Para usá-lo, conecte a mangueira com engate rápido na conexão, conforme mostrado na figura. Direcione a outra extremidade da mangueira para uma área onde a água possa ser descartada. Neste modo, a altura da mangueira de drenagem pode ser posicionada a até 1,5 m de altura do chão.

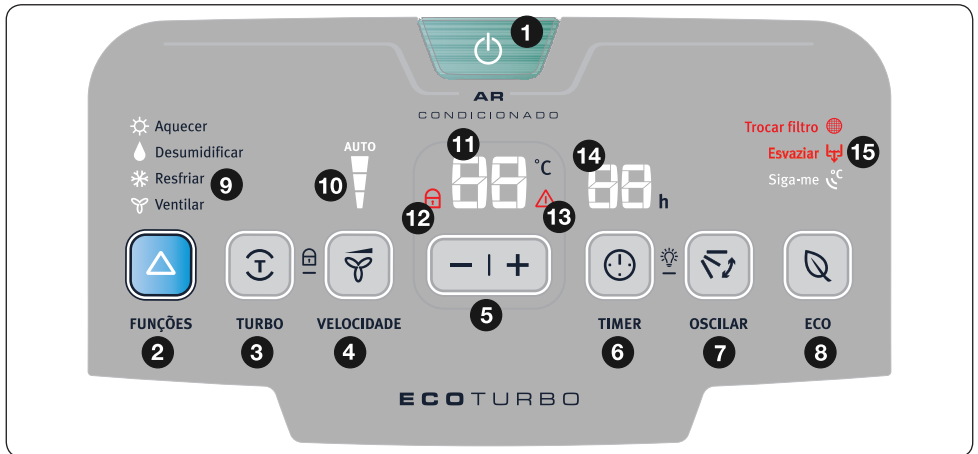


Como Usar

Painel de controle PO10F




Painel de controle PO10R



- | | | |
|---|---|---|
| 1. Botão Liga Desliga | 6. Tecla Timer | 11. Visor de Temperatura |
| 2. Tecla de Seleção de Função | 7. Tecla Oscilar | 12. Indicador de Painel Travado |
| 3. Tecla do Modo Turbo | 8. Tecla do Modo Eco | 13. Alerta de Erro |
| 4. Tecla de Seleção de Velocidade do Ventilador | 9. Indicadores das Funções | 14. Visor do Timer |
| 5. Teclas de Ajuste de Temperatura | 10. Indicadores de Velocidade do Ventilador | 15. Indicadores de Trocar Filtro, Esvaziar Tanque e Siga-Me |


Como Usar

LIGANDO O APARELHO

- 1º Coloque o plugue do cabo de alimentação na tomada. Todas as luzes acenderão no painel de controle e o produto emitirá um sinal sonoro longo.
- 2º Pressione a tecla Liga/Desliga  para ligar o aparelho. A última programação feita quando o aparelho foi desligado aparecerá no visor.


Nota: O aparelho, em algumas situações, pode levar aproximadamente 3 minutos para iniciar o funcionamento.

SELECIONANDO UMA FUNÇÃO


Toque na tecla Funções . Cada toque nesta tecla seleciona as funções na seguinte sequência: Ventilador → Resfriar → Desumidificar → Aquecer (somente no modelo PO10R) → Ventilador.

O indicador da função selecionada acende no painel de controle.


Função Ventilador

- Quando a função Ventilador é selecionada, **não é possível** programar a Temperatura.
- Quando esta função é selecionada pela primeira vez, a velocidade do ventilador é automaticamente programada no nível 1 .

Função Resfriar

- Quando esta função é selecionada pela primeira vez, o aparelho programa automaticamente a velocidade do ventilador no nível 1  e a temperatura em 20 °C.

Função Desumidificar

- Quando a função Desumidificar é selecionada, **não é possível** programar o modo Turbo, a Velocidade do ventilador e a Temperatura.
- Quando esta função é selecionada, o aparelho programa automaticamente a velocidade do ventilador no modo AUTO .

Função Aquecer (somente no modelo PO10R)

- Quando esta função é selecionada pela primeira vez, o aparelho programa automaticamente a velocidade do ventilador no nível 1  e a temperatura é ajustada em 25 °C.

MODO TURBO

O modo Turbo combinado com a função Ventilador ou Resfriar permite que o aparelho seja programado automaticamente para obter a sua melhor performance.

Quando o modo Turbo é programado, não é possível programar o modo Eco.


Modo Turbo + Função Ventilador

- Selecione a função Ventilador e toque na tecla Turbo. Neste modo o aparelho programa automaticamente a velocidade do ventilador no nível 3 .


Como Usar

- Para alterar o nível de velocidade do ventilador, primeiro desacione o modo Turbo. Neste caso, a programação voltará à configuração inicial de temperatura e velocidade, antes da seleção do modo Turbo.






Modo Turbo + Função Resfriar


- Selecione a função Resfriar e toque na tecla Turbo. Neste modo o aparelho programa automaticamente a velocidade do ventilador no nível 3  e a temperatura em 18 °C.
- Para alterar o nível de velocidade do ventilador ou a temperatura, primeiro desacione o modo Turbo. Neste caso, a programação voltará à configuração inicial, antes da seleção do modo Turbo.

Modo Turbo + Função Aquecer

- Selecione a função Aquecer e toque na tecla Turbo. Neste modo o aparelho programa automaticamente a velocidade do ventilador no nível 1  e aumenta a temperatura para 28 °C.
- Para alterar o nível de velocidade do ventilador, primeiro desacione o modo Turbo. Neste caso, a programação voltará à configuração inicial de temperatura e velocidade, antes da seleção do modo Turbo.

AJUSTANDO A VELOCIDADE DE VENTILAÇÃO

Para alterar a velocidade do ventilador, toque na tecla Velocidade. Cada toque nesta tecla seleciona a velocidade na seguinte sequência:  →  →  →  →  .

Na função Desumidificar não é possível alterar a velocidade do ventilador. Neste caso a velocidade padrão é AUTO  .

AJUSTANDO A TEMPERATURA NO MODO RESFRIAR

Para aumentar ou diminuir a temperatura de resfriamento, toque nas teclas  .

Cada toque nas teclas aumenta ou diminui a temperatura em 1 °C.

Não é possível alterar a temperatura nas funções Ventilar e Desumidificar.

AJUSTANDO A TEMPERATURA NO MODO AQUECER (somente no modelo PO10R)

Para aumentar ou diminuir a temperatura de resfriamento ou aquecimento, toque nas teclas

 . A temperatura pode ser ajustada entre 18 °C e 28 °C

Cada toque nas teclas aumenta ou diminui a temperatura em 1 °C.

Não é possível alterar a temperatura nas funções Ventilar e Desumidificar.

Como Usar

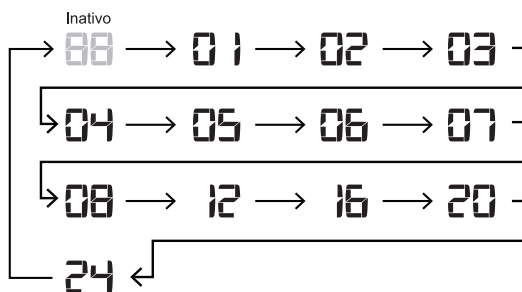
AJUSTANDO A FUNÇÃO TIMER

Use a função Timer para programar uma quantidade de tempo para que o aparelho desligue automaticamente. Esta função pode ser usada com todas as outras funções.

Cada toque na tecla Timer seleciona uma quantidade de tempo, em horas, conforme a sequência abaixo:


1º Selecione a quantidade de tempo desejada e aguarde 2 segundos.

2º Em seguida, o tempo selecionado pisca 3 vezes no display do timer e o aparelho emite um bip curto para confirmar a programação.



3º O tempo selecionado é exibido no display e o aparelho começa a contagem regressiva para desligar.

Cancelando a função Timer

Para cancelar a programação da função Timer, toque na tecla Timer . O aparelho continuará funcionando na programação anterior.

MODO OSCILAR


Toque na tecla Oscilar para iniciar o movimento vertical das aletas frontais e espalhar o ar de maneira uniforme no ambiente.

Para cancelar este modo, toque na tecla Oscilar novamente.


Para ajustar as aletas toque na tecla Oscilar na posição desejada.

Não ajuste as aletas manualmente.

MODO ECO


Toque na tecla  para selecionar o modo de Economia de energia. Esta função é ideal para ser acionada ao deitar-se para dormir, pois satisfaz a redução do metabolismo humano durante o sono evitando que você sinta frio ou calor enquanto dorme.

A utilização desta função durante o dia faz com que diminua o consumo de energia.


Quando o modo Eco é selecionado, o aparelho diminui gradativamente a sua potência dentro de 8 horas. Após este período, o aparelho desliga-se automaticamente. Para selecionar este modo, toque na tecla Eco .

Como Usar

Quando o modo Eco está programado somente é possível alterar a temperatura e selecionar o modo Oscilar. As demais funções ficam indisponíveis.

Para programar as outras funções, primeiro você precisa cancelar a função Eco. Para isso, toque na tecla Eco  novamente.

TRAVANDO O PAINEL DE CONTROLE

Você pode travar o painel de controle para evitar programações ou cancelamentos acidentais. Para isso, mantenha dos dedos nas teclas Turbo e Velocidade ao mesmo tempo por 2 segundos. O aparelho emitirá um bip longo e o indicador de painel travado acenderá no painel .

Esta opção não interfere no funcionamento do aparelho.

Enquanto o painel estiver travado, se você tentar fazer qualquer alteração na programação, o aparelho emitirá 2 bips curtos, indicando que a programação não foi aceita.

Para destravar o painel de controle, mantenha dos dedos nas teclas Turbo e Velocidade ao mesmo tempo por 2 segundos novamente.

APAGANDO AS LUZES DO PAINEL DE CONTROLE

Para apagar as luzes do painel de controle, mantenha dos dedos nas teclas Timer e Oscilar ao mesmo tempo por 2 segundos. O aparelho emitirá um bip longo e todas as luzes do painel de controle apagarão.



Enquanto esta função estiver programada, você pode fazer alterações na programação. Neste caso as luzes acenderão temporariamente. Depois de 5 segundos sem que qualquer tecla seja tocada, as luzes apagam-se automaticamente.

Esta opção não interfere no funcionamento do aparelho, mas apenas economiza energia.

Para acender as luzes novamente, mantenha dos dedos nas teclas Timer e Oscilar ao mesmo tempo por 2 segundos novamente.

INDICADOR DE TROCA DO FILTRO **Trocar filtro**

Após aproximadamente 2000 horas de uso do aparelho, o indicador Trocar filtro acenderá no painel de controle e o aparelho emitirá 3 bips curtos. Este alerta indica que o filtro deve ser substituído por um novo.

Para apagar o alerta depois que o filtro for substituído, mantenha os dedos nas teclas   ao mesmo tempo por 2 segundos. Em seguida, o aparelho começará a contagem regressiva para a próxima substituição.

Este tempo é estimado com base em uma utilização de 8 horas por dia, 5 dias por semana durante 12 meses.


Em condições de uso mais severas, o filtro deve ser substituído com mais frequência.

Uma vez por semana faça a limpeza do filtro conforme indicado na página 19.

Como Usar

INDICADOR DE ESVAZIAR TANQUE Esvaziar

Depois de um certo tempo de uso, o aparelho acumula água no tanque localizado na parte inferior.


Este aparelho possui um sensor eletrônico que avisa quando o tanque está cheio. Quando isso acontece, o indicador **Esvaziar**  acende no painel e o aparelho emite 3 bips curtos.

O indicador apagará assim que o tanque for esvaziado.

Para executar a drenagem, consulte a seção Limpeza e Manutenção neste Manual.

DESLIGANDO OS SINAIS SONOROS (BIPS)


Você pode desligar os sinais sonoros do seu Condicionador de Ar. Para isso, mantenha o dedo na tecla Eco  por aproximadamente 2 segundos, até ouvir um sinal sonoro curto.

Para habilitar os sinais sonoros novamente, mantenha o dedo na tecla Eco  por 2 segundos.

FUNÇÃO SIGA-ME Siga-me

O controle remoto funciona como um sensor de temperatura remoto, permitindo o controle da temperatura no local onde encontra-se o controle remoto.

Para acionar a função Siga-me, aponte o controle remoto para a unidade e pressione a tecla Siga-me. O controle remoto envia um sinal para o condicionador de ar a cada intervalo de 3 minutos, até que a tecla Siga-me seja pressionada novamente.

Se o aparelho não receber o sinal do controle remoto após um intervalo de tempo, a função é desativada e o ícone da unidade interna **Siga-me**  se apaga.

ESCALA DE TEMPERATURA °C/°F

Seu condicionador de ar portátil, pode mostrar a temperatura em °C (graus Celsius) ou °F (graus Fahrenheit).

Ele vem de fábrica, configurado para mostrar a temperatura em °C, que é o padrão no Brasil.

Caso necessite alterar a temperatura mostrada no display de °C para °F, ou vice-versa, deve-se:

- 1) Desligar o produto no botão ON/OFF, mas mantê-lo conectado na tomada;
- 2) Pressionar e manter pressionado o botão "FUNÇÕES", no painel, por 10 segundos. O produto soará 3 bips curtos;
- 3) Ao religá-lo, a escala de temperatura, terá sido alterada.

Faixa de temperaturas mostradas no painel quando configurado em:

°C: 18~28

°F: 64~83

Como Usar

Controle Remoto PO10F



Controle Remoto PO10R



- 1 Visor do controle remoto
- 2 Tecla Timer
- 3 Tecla de Seleção de Velocidade do Ventilador
- 4 Tecla do Modo Eco
- 5 Teclas de Ajuste de Temperatura
- 6 Tecla Oscilar
- 7 Tecla do Modo Turbo
- 8 Tecla Siga-me
- 9 Tecla de Seleção de Função
- 10 Tecla Liga | Desliga
- 11 Sensor da função Siga-me

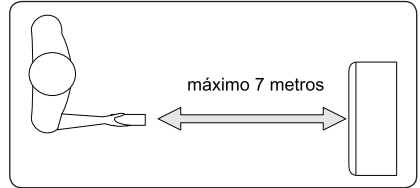
Como Usar

USO CORRETO DO CONTROLE REMOTO

Aponte o controle remoto para o receptor no aparelho. A distância máxima de alcance entre o controle remoto e o aparelho é de 7 metros (sem obstáculos entre o controle remoto e o receptor).

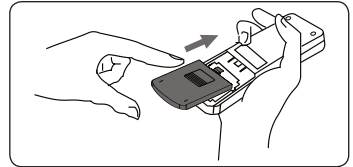
Pilhas com carga baixa podem diminuir a eficiência do controle remoto.

O controle remoto deve ser manuseado com cuidado. Não o derrube e não o deixe exposto à incidência direta de raios solares ou fontes de calor.



COLOCANDO OU SUBSTITUINDO AS PILHAS

- 1º Retire a tampa localizada na parte traseira do controle remoto.
- 2º Coloque 2 pilhas R03 AAA de 1,5 V na posição correta (veja as instruções dentro do compartimento das pilhas).
- 3º Reinstale a tampa.



Se o controle remoto for substituído ou descartado, as pilhas devem ser removidas e descartadas e enviadas aos postos de coleta seletiva para evitar danos ao meio ambiente.

PROGRAMANDO ATRAVÉS DO CONTROLE REMOTO

A programação do aparelho com o controle remoto é igual à programação através do painel de controle do aparelho.



Consulte as instruções de programação através do painel de controle para programar o seu Condicionador de Ar nas páginas 11, 12, 13, 14 e 15.

Como Usar

Autodiagnóstico

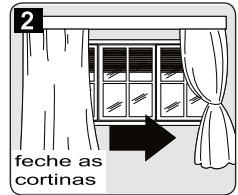
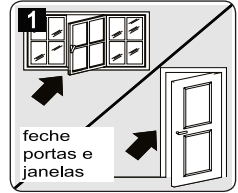
Este aparelho possui um sistema de autodiagnóstico para identificar possíveis falhas.

Veja o que fazer se um dos códigos de erro abaixo aparecer no visor do painel de controle do aparelho.

Código de erro	O que fazer
 <i>Defrost</i> (descongelamento) (prevenção contra congelamento)	O aparelho possui um dispositivo de proteção contra congelamento para evitar uma excessiva formação de gelo. O aparelho liga automaticamente quando o processo de degelo terminar.
 Falha no sensor (sensor danificado)	Caso ocorra este erro, entre em contato com o Serviço Autorizado Electrolux.

Dicas para o uso correto do aparelho


- Para obter o melhor desempenho do seu aparelho, siga as recomendações abaixo:
- Feche as janelas e portas do ambiente onde o aparelho está instalado (Figura 1).
- Proteja o ambiente da incidência direta dos raios solares usando cortinas ou persianas, pois isso fará com que o aparelho funcione de maneira mais econômica (Figura 2).
- Nunca deixe qualquer tipo de objeto sobre o aparelho.
- Não obstrua as entradas e saídas de ar (Figura 3). Deixe as aletas livres.
- Certifique-se de que não há aparelhos de aquecimento no ambiente.
- Nunca use este aparelho em ambientes muito úmidos (como lavanderias, por exemplo).
- Nunca use o aparelho em locais externos.
- Certifique-se de que o aparelho está apoiado em um piso plano. Se necessário, apoie as rodas da frente sobre as sapatas fornecidas, para evitar que deslize.
- Não obstrua a saída de ar.
- Não deixe o produto em contato com a parede ou outro objeto durante o funcionamento.



Limpeza e Manutenção

Jamais limpe seu Condicionador de Ar com agentes de limpeza como álcool, querosene, gasolina, água sanitária, tinner, solventes, Varsol, ácidos, vinagres, abrasivos ou outros produtos químicos não recomendados neste manual.



Antes de iniciar a limpeza ou manutenção, desligue o aparelho pressionando a tecla  no painel de controle ou no controle remoto, aguarde alguns minutos e depois retire o plugue do cabo de alimentação da tomada.

Limpeza da parte externa

Para a limpeza da parte externa, use um pano úmido e seque com um pano limpo. Não utilize palha de aço, pós abrasivos e substâncias corrosivas que possam causar riscos.

Nunca jogue água no Condicionador de Ar.

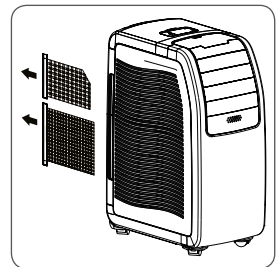
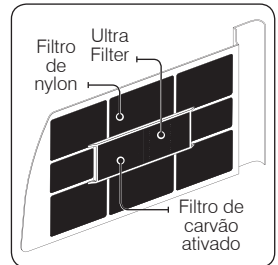
Limpeza dos filtros de ar

O sistema de filtragem de ar é composto por **três filtros**:

- **Ultra Filter**: retém até 99% das bactérias*.
- **Filtro de nylon**: retira a poeira e outras partículas sólidas.
- **Filtro de carvão ativado**: elimina os odores do ar que passa por ele.

Quando os filtros de ar ficam sujos, reduzem o desempenho do produto, por isso, limpe-os uma vez por mês ou com mais frequência se necessário. Os filtros estão alojados nas grades internas. Use um aspirador de pó para remover a poeira acumulada nos filtros. Depois de lavar, deixe que os filtros sequem totalmente e, então, coloque-os nas grades internas do aparelho.

* Testado nas bactérias *Escherichia coli* e *Staphylococcus aureus*




Para evitar riscos à sua segurança, danos ao aparelho e ruídos, não use o Condicionador de Ar sem os filtros.

Não obstruir a entrada de ar do produto.

Limpeza do filtro de dreno

O modelo PO10R possui um filtro de água, para evitar o entupimento da bomba de drenagem, devido à impurezas que possam surgir no tanque. Recomenda-se que seja realizada a limpeza deste filtro a cada 2000 horas. Ou a cada vez que o alarme “Trocar Filtro” acenda. Este tempo pode variar, dependendo das condições de uso do aparelho.

O filtro de água entupido pode causar falhas no aparelho, tais como baixa vazão ou interrompimento da drenagem pela bomba, alarme **Esvaziar** , ou ruído na bomba. A limpeza deste filtro deve ser realizada por um profissional treinado, e não está coberta pela garantia.

Limpeza e Manutenção

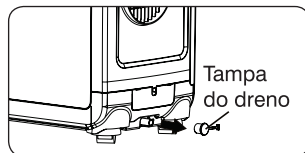
Início-Fim da Época de Uso

Verificações quando começar a usar o aparelho:

- Certifique-se de que o cabo de alimentação e o plugue não estão danificados e a tomada está devidamente aterrada.
- Siga corretamente as instruções de instalação.

Procedimentos a serem seguidos antes de guardar o aparelho:


- Para esvaziar completamente o circuito interno de água, retire a tampa do dreno, conforme a figura ao lado.
- Drene toda a água em uma bacia e recoloque a tampa do dreno.
- Limpe os filtros e seque-os totalmente antes de reinstalá-los.

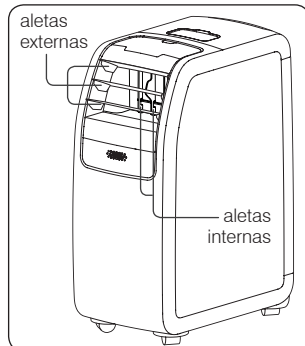


Formação de gotas

Após algum tempo de funcionamento, as superfícies do aparelho ficam mais frias que o ar ambiente. Essa diferença de temperatura pode promover o surgimento de algumas gotas (condensação). Esse fenômeno é perfeitamente normal.

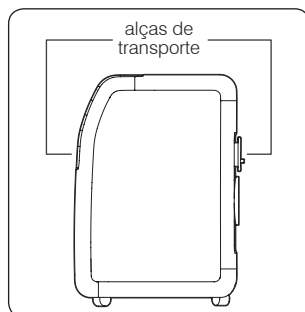
Para minimizar esse fenômeno:

1. **Aletas Internas:** Regule essas aletas de forma a ficarem retas, alinhadas com o fluxo de ar, na posição de ângulo zero. Este ajuste pode ser feito com as mãos.
2. **Função Oscilar ligada:** Manter as aletas externas oscilando automaticamente, através da Função Oscilar .



Como movimentar

- Seu Condicionador de Ar Portátil possui rodas giratórias que permitem o movimento em todas as direções.
- Para movimentá-lo, recomendamos empurrar o aparelho pela parte superior traseira.
- De modo a evitar danos ao condicionador de ar, não o movimente puxando pelo cabo de força ou empurrando pela parte da frente (pelas aletas).
- Caso seja necessário erguê-lo, utilize as alças de transporte localizadas na frente e atrás.



Falhas e Soluções


Assistência ao Consumidor

Caso o seu Condicionador de Ar apresente algum problema de funcionamento, verifique as prováveis causas e soluções.

Caso as correções sugeridas não sejam suficientes, entre em contato com o Serviço Autorizado Electrolux, que está à sua disposição.

Falhas	Causas	Soluções
O Condicionador de Ar não funciona (não liga)	Disjuntor desligado ou falta de energia elétrica.	Ligue o disjuntor ou aguarde o retorno da energia.
	O plugue do cabo de alimentação não está conectado na tomada.	Conecte o plugue na tomada.
	O dispositivo interno de segurança foi acionado.	Aguarde 30 minutos. Se o problema persistir, entre em contato com o Serviço Autorizado Electrolux.
O Condicionador de Ar funciona por poucos tempo	O tubo de exaustão está dobrado.	Posicione o tubo de exaustão corretamente, mantendo com o menor cumprimento possível e sem curvas para evitar estrangulamento.
	Algo está bloqueando a saída do ar.	Desobstrua a saída de ar.
O Condicionador de Ar funciona, mas não resfria o ambiente	Portas, janelas e/ou cortinas abertas.	Feche portas, janelas e cortinas.
	Há aparelhos de aquecimento no ambiente (forno, secador de cabelo, etc.).	Retire os aparelhos de aquecimento do ambiente.
	O tubo de exaustão não está conectado no aparelho.	Conecte o tubo de exaustão no aparelho.
	A especificação técnica do aparelho não é adequada para o ambiente no qual ele está localizado.	
Cheiro estranho no ambiente durante o funcionamento do aparelho	Filtro entupido.	Limpe o filtro conforme o capítulo Limpeza e Manutenção.
O aparelho não funciona por 3 minutos depois que reinicia	O dispositivo de segurança do compressor evita que o produto volte a funcionar até que tenham decorridos 3 minutos desde que foi desligado.	Aguarde. Este atraso é normal e faz parte do funcionamento do aparelho.

Falhas e Soluções

Falhas	Causas	Soluções
Aparece o código de erro dF ou ~-% .	O aparelho possui um sistema de autodiagnóstico.	Verifique o item Autodiagnóstico na página 18.
O controle remoto não funciona	O controle está a mais de 7 metros do aparelho.	O alcance máximo entre o controle remoto e o aparelho é 7 metros.
	As pilhas estão gastas ou mal encaixadas.	Substitua as pilhas ou encaixe-as corretamente no controle remoto.
	Forte incidência de luz sobre o controle remoto.	Deixe o controle remoto em um local onde não haja incidência direta de luz.
Outros aparelhos ligam, desligam ou mudam de função quando o controle remoto é utilizado	Interferência entre controles remotos.	Afastes os aparelhos uns dos outros durante o acionamento.
O Condicionador de Ar liga, desliga ou muda de função quando o controle remoto de outro aparelho é utilizado	Interferência entre controles remotos.	Afastes os aparelhos uns dos outros durante o acionamento.
Sinal de alerta  piscando no painel de controle	O aparelho foi ligado na tensão errada.	Verifique a tensão do aparelho na etiqueta localizada próxima ao plugue do cabo de alimentação e confirme se a tensão na tomada é a mesma.

Especificações Técnicas

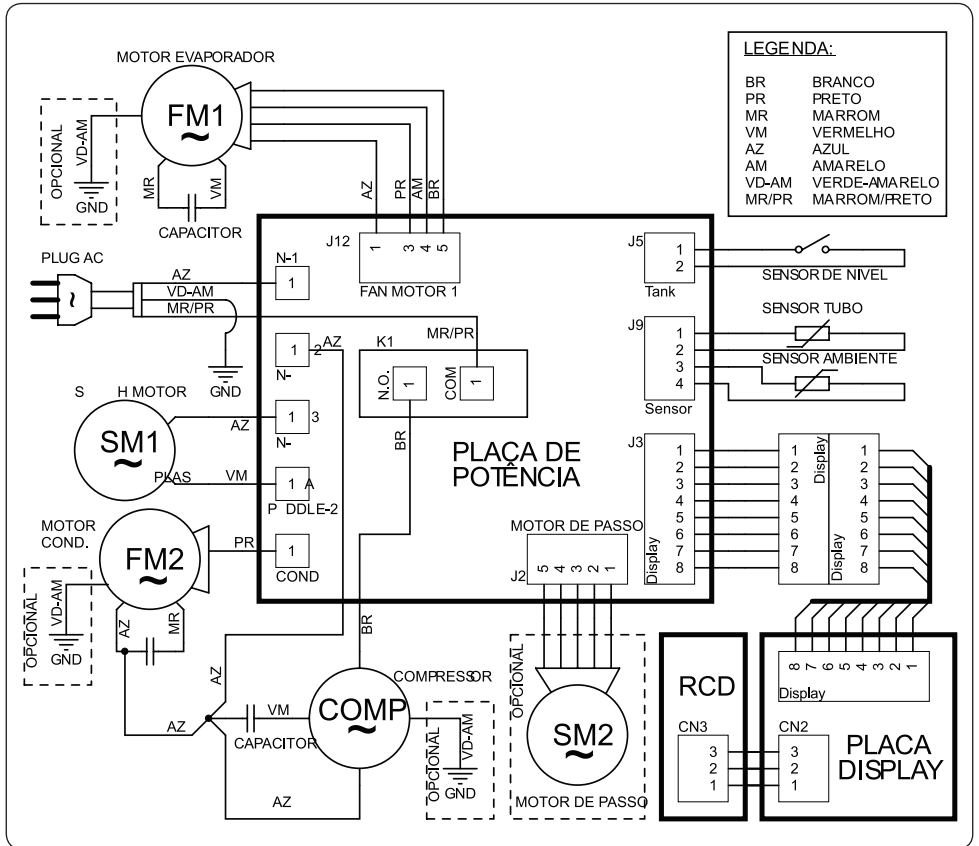
Modelo	PO10F		PO10R	
Largura (mm)	270	270	270	270
Altura (mm)	695	695	695	695
Profundidade (mm)	480	480	480	480
Largura parte interna (mm)	450	450	450	450
Tensão (V)	127	220	127	220
Frequência (Hz)	60	60	60	60
Potência Máxima (W)	1100	1100	1100	1100
Corrente (A)	9,5	4,5	9,5	4,9
Cor	Branco	Branco	Branco	Branco

Atenção: Este produto não é bivolt. Verifique a tensão (V) correta da rede elétrica antes de ligar o produto.

Caso seja necessário, utilize um transformador com potência não inferior a 2000 VA.

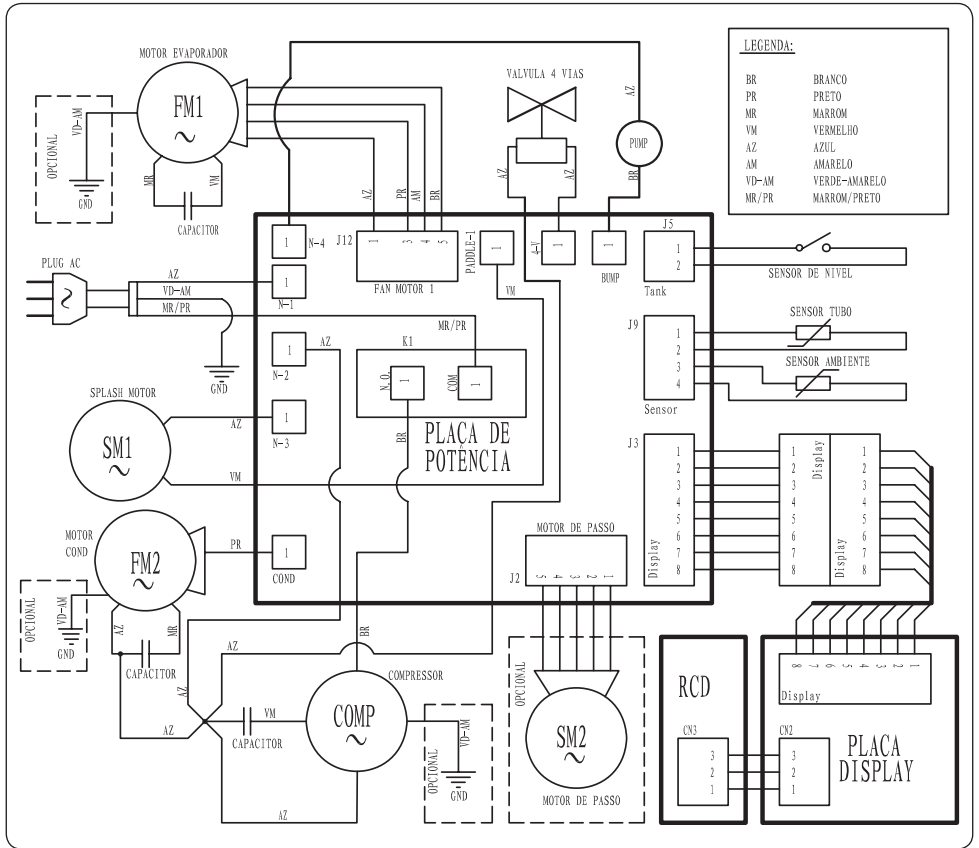
Esse Condicionador de Ar destina-se somente para uso doméstico.

Diagramas Elétricos



PO10F

Diagramas Eléctricos



PO10R

Certificado de Garantia

A fabricante Electrolux do Brasil S.A. concede garantia contra qualquer vício de fabricação aplicável nas seguintes condições:

1. O início da vigência da garantia ocorre na data de emissão da competente nota fiscal de venda ao consumidor correspondente ao produto a ser garantido com identificação, obrigatoriamente, de modelo e características de produto;
2. O prazo de vigência da garantia é de 12 (doze) meses contados a partir da data da emissão da nota fiscal preenchida conforme disposição do item “1” deste certificado e divididos da seguinte maneira:
 - a) 3 (três) meses de garantia legal; e,
 - b) 9 (nove) meses de garantia contratual.
3. A fabricante não concede qualquer forma e/ou tipo de garantia para produtos desacompanhados de nota fiscal de venda ao consumidor, ou produtos cuja nota fiscal esteja preenchida incorretamente (observar orientação do item “1” deste certificado);
4. Exclui-se da garantia suplementar mencionada no item “3”, casos de corrosão provocada por riscos, deformações ou similares decorrentes da utilização do produto, bem como eventos consequentes da aplicação de produtos químicos, abrasivos ou similares que danifiquem a qualidade do material componente.

Condições desta Garantia:

5. Qualquer defeito que for constatado neste produto deve ser imediatamente encaminhado ao Serviço Autorizado Electrolux mais próximo de sua residência, cujo contato e endereço pode ser encontrado na relação que acompanha o produto, no site da fabricante (www.electrolux.com.br), ou, informado pelo Serviço de Atendimento ao Consumidor Electrolux.
6. Esta garantia abrange a substituição de peças que apresentem vícios constatados como de fabricação, além da mão de obra utilizada no respectivo reparo.
7. Peças plásticas são garantidas contra vícios de fabricação apenas pelo prazo legal de 90 (noventa) dias, contados a partir da emissão da nota fiscal de compra do produto.

A Garantia perderá a Validade quando:

8. Houver remoção e/ou alteração do número de série ou da etiqueta de identificação do produto.

9. O produto for instalado ou utilizado em desacordo com o Manual de Instruções e utilizado para fins diferentes do uso doméstico (uso comercial, laboratorial, industrial, etc.). Também não terão nenhum tipo de cobertura pelas garantias (legal e contratual), indenização e/ou ressarcimento, materiais ou alimentos armazenados no interior do produto utilizado para os fins citados.

10. O produto for ligado em tensão diferente a qual foi destinado.

11. O produto tiver recebido maus tratos, descuidos ou ainda sofrer alterações, modificações ou consertos feitos por pessoas ou entidades não credenciadas pela Electrolux do Brasil S.A.

12. O defeito for causado por acidente ou má utilização do produto pelo Consumidor.

A Garantia concedida pelo Fabricante não cobrirá:

13. Despesas com Instalação do produto.

14. Produtos ou peças danificadas por acidente de transporte ou manuseio, riscos, amassamentos ou atos e efeitos da natureza.

15. O não funcionamento ou falhas decorrentes de problemas de fornecimento de energia elétrica e/ou falta de água no local onde o produto está instalado.

16. Despesas com transporte, peças, materiais e mão de obra para preparação do local onde será instalado o produto (ex. rede elétrica, conexões elétricas e hidráulicas, tomadas, esgoto, alvenaria, aterramento, etc.).

17. Chamadas relacionadas unicamente a orientação de uso constantes no Manual de Instruções ou no próprio produto serão passíveis de cobranças.

18. As despesas decorrentes e consequentes de instalação de peças que não pertençam ao produto são de responsabilidade única e exclusiva do Consumidor.

19. A Electrolux declara que não há nenhuma outra pessoa física e/ou jurídica habilitada a fazer exceções ou assumir compromissos, em seu nome, referente ao presente certificado de garantia.

20. Este CERTIFICADO DE GARANTIA é válido apenas para produtos vendidos e utilizados no território brasileiro, sendo que qualquer dúvida sobre as disposições do mesmo devem ser esclarecidas pelo manual de instruções, pelo site da fabricante ou pelo Serviço de Atendimento ao Consumidor Electrolux.

21. Para sua comodidade, preserve o MANUAL DE INSTRUÇÕES, CERTIFICADO DE GARANTIA E A NOTA FISCAL DO PRODUTO. Quando necessário, consulte a nossa Rede Nacional de Serviços Autorizados e/ou o Serviço de Atendimento ao Consumidor.

www.electrolux.com.br

69500969

Rev.D

Ago/14



3004 8778 Capitais e Regiões Metropolitanas

0800 728 8778 Demais Localidades

Electrolux do Brasil S.A.

R. Ministro Gabriel Passos, 360

Fone: 41 3371-7000

CEP 81520-900

Curitiba - PR - Brasil

