



Esmaltec

ELETRODOMÉSTICOS



GUIA DO USUÁRIO

www.esmaltec.com.br

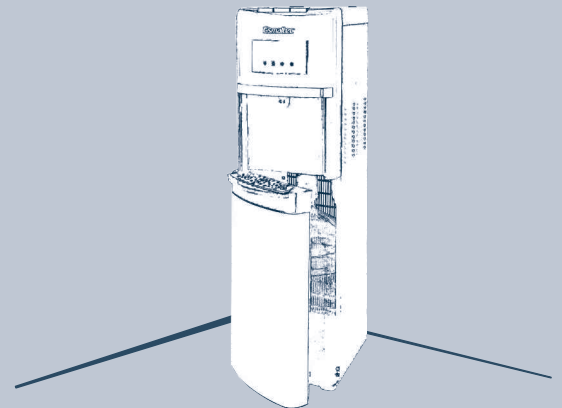

**GRUPO
EDSON QUEIROZ**
Desde 1951



Linha de Interesse Geral do Consumidor

Ligação gratuita de qualquer ponto do país

0800 275 1414



Bebedouro de Coluna
EGCQF HE

(água gelada, quente e natural
com compartimento de garrafão interno)

Você acaba de adquirir um produto com a qualidade ESMALTEC. Os nossos bebedouros foram desenvolvidos de acordo com os mais elevados padrões de qualidade, baseado em normas técnicas nacionais (ABNT/NBR) e internacionais (IEC 335-1).

A ESMALTEC oferece ao consumidor uma linha completa de produtos com qualidade e desempenho assegurados.

Este guia foi elaborado para lhe ajudar a manter e entender o seu produto. Para fazer uso correto e eficaz é necessário ler o Guia do Usuário antes de utilizar o produto pela 1ª vez.

Se houver dúvidas, ligue gratuitamente para o SAC (Serviço de Atendimento ao Consumidor) através do Esmaltec Lig 0800 275 1414, pois teremos a satisfação de atendê-lo(a)!

LEMBRE-SE de que é importante **guardar sua Nota Fiscal de compra**, pois a garantia só é válida mediante apresentação da mesma no **SAE - (Serviço Autorizado Esmaltec)**.



Atenção:
Leia o manual do produto antes do uso.

Em caso de dúvidas ligue para o nosso SAC 0800 275 1414.

EGCQF HE



Conheça seu bebedouro: : : : :pág. 1
Características : : : : :pág. 2
Instalação : : : : :pág. 2
Cuidados Gerais : : : : :pág. 3
Instruções de uso: : : : :pág. 3
Limpeza : : : : :pág. 4
Especificações técnicas : : : :pág. 5
Soluções práticas : : : : :pág. 5
Certificado de garantia: : : : :pág. 6

Na hora de receber seu produto ESMALTEC, seja tão exigente e minucioso quanto na hora da compra. Examine cuidadosamente o produto que você está recebendo. **A ESMALTEC fabrica o melhor e assegura a qualidade dos seus produtos, mas eventuais problemas de transporte poderão ocasionar danos no seu produto.** Em caso de danos verificados no recebimento, entre em contato com o SAE (Serviço Autorizado Esmaltec) mais próximo.

FÁBRICA / FACTORY:
Av. Parque Oeste, 2130
CEP 61939-120 / Maracanaú - CE
e-mail: esmaltec@esmaltec.com.br / home page: www.esmaltec.com.br

Antes de ler o Guia do Usuário, identifique o código do seu produto na etiqueta de dados técnicos localizada na parte traseira do seu produto.

Para identificar o código do produto observe o campo "Modelo" da etiqueta de dados técnicos, conforme figura abaixo. Exemplo: Bebedouro de Coluna, modelo EGCQF HE.

Importado por Esmaltec SA Av. Parque Oeste, 2130 - Maracanaú/CE CEP. 61.939-120 CNPJ 02.948.030/0002-30		
Produzido na China		
Modelo	Cor	
EGCQF HE	INOX	
Produto	IPX0	
0106000250		
Nº Série	13021806000001	
USO Interno	Volume (l)	1,5
Pressão Alta (kPa)	Pressão Baixa (kPa)	Frequência (Hz)
900	10	60Hz
Tensão	Corrente	
220V	2,2A	
Gas Refrig. R134a	Class. Iso I	Carga Gas 36g
Potência 480W		

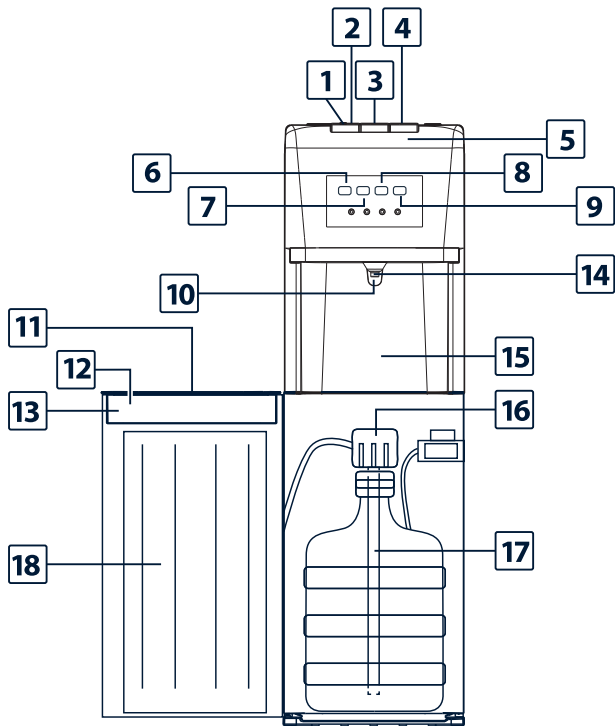
71399081727394

010600025013021806000001

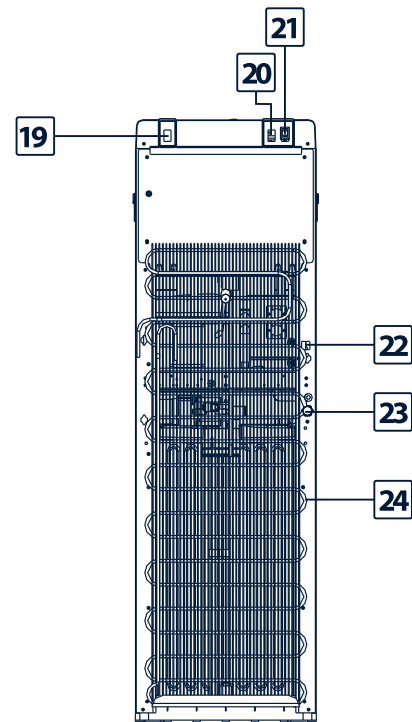
Utilize este código para localizar o seu produto na Tabela de Dados Técnicos.

Conheça seu bebedouro

Modelo EGCQF HE



- 1 - Trava/tecla de segurança da água quente
- 2 - Tecla de água quente
- 3 - Tecla de água natural
- 4 - Tecla de água gelada
- 5 - Painel dos manuseadores
- 6 - Indicador liga/desliga
- 7 - Indicador de água quente
- 8 - Indicador de água gelada
- 9 - Indicador de alerta de troca do garrafão
- 10 - Saída única de água
- 11 - Tampa do aparador de água removível



- 12 - Indicador de nível de água do aparador
- 13 - Aparador de água removível
- 14 - Luz noturna
- 15 - Painel frontal
- 16 - Cabeçote da mangueira de sucção
- 17 - Mangueira de sucção
- 18 - Porta do compartimento do garrafão
- 19 - Interruptor de luz noturna LED
- 20 - Interruptor de refrigeração
- 21 - Interruptor de aquecimento
- 22 - Fio elétrico
- 23 - Dreno de água quente
- 24 - Condensador

Características

Introdução das funções

- ▶ O aparelho pode ser usado para o preparo de chá e café e também de bebidas frias. Adequado para uso doméstico;
- ▶ Dotado de tecnologia exclusiva de isolamento térmico, este produto pode minimizar a troca térmica entre a água quente e gelada;
- ▶ Possui compartimento interno para garrafão.

Instalação

Localização

! Este bebedouro é destinado apenas para uso doméstico!

Instale seu bebedouro em local ventilado, fora da ação direta dos raios solares ou de objetos que irradiam calor como estufas, fogões, lareiras, etc. É fundamental a boa circulação de ar pelo condensador, que não deve ser obstruído, caso contrário comprometerá o desempenho do bebedouro (Fig.1).

Recomenda-se uma distância mínima de 5cm das paredes e dos móveis.

O aparelho deve ser instalado em local plano e nivelado (horizontal), podendo ainda ser colocado sobre uma base. Certifique-se de que o produto está bem apoiado, para que ele não escorregue. Nossos bebedouros foram fabricados para uso exclusivamente doméstico e possuem grau de proteção IPX0.

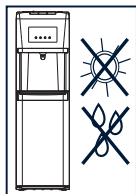


Fig. 1

Fixação do modelo EGCQF HE (Fig.2)

- ! É preciso do suporte para fixação apenas quando a inclinação do local de instalação do bebedouro exceder 5 graus. O usuário deve instalar o suporte de acordo com suas necessidades.**

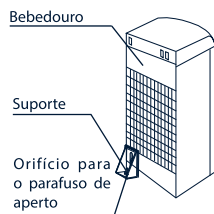


Fig. 2

Instruções para instalação:

- 1 | Solte o parafuso do canto inferior esquerdo ou direito como mostrado nas figuras (Fig.3 e Fig.4);
- 2 | Use o parafuso para fixar o suporte no canto inferior esquerdo ou direito do bebedouro (Fig.5);
- 3 | Faça um furo na superfície do piso onde o bebedouro será instalado (Fig.6);
- 4 | Fixe o suporte no piso usando parafuso e uma bucha plástica (Fig.7);
- 5 | Aperte o parafuso (Fig.8).



Fig. 3

Fig. 4

Fig. 5



Fig. 6

Fig. 7

Fig. 8

Ligação elétrica

- ! Todos os nossos produtos comercializados para o mercado nacional obedecem ao novo Padrão Brasileiro de Plugues e Tomadas conforme norma ABNT 14136.**

Os bebedouros Esmaltec tem "classe de isolamento 1", utilizando em sua rede elétrica o plugue tripolar (Fig. 9). **NÃO REMOVA O PINO DE ATERRAMENTO DO PLUGUE DO SEU PRODUTO** (Fig. 10). A não utilização do plugue com aterramento resulta em risco de acidente ao usuário bem como a perda da garantia.

- ! Não nos responsabilizamos pelo uso indevido da instalação elétrica, em desacordo com a norma ABNT 14136.**

O bebedouro deve ser ligado em tomada exclusiva (Fig. 11), verificando a voltagem na etiqueta atrás do produto, e adequadamente aterrado, conforme NBR 5410. Se o cordão de alimentação se danificar, somente poderá ser substituído pelo **Serviço Autorizado Esmaltec - SAE**.



Fig. 9



Fig. 10

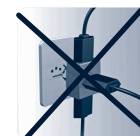


Fig. 11

- ! Ligue o plugue do aparelho na tomada e aguarde 5 minutos para encher os reservatórios internos. Pressione as teclas de saída de água, uma por vez, até que a água comece a sair pela torneira. Somente após esse procedimento ligue os interruptores de aquecimento e refrigeração.**

Cuidados Gerais

Compromisso com o meio ambiente

▶ Desenvolvemos eletrodomésticos que aliam tecnologia, estilo e inovação que, permitem criar a consciência de um mundo melhor, fortalecendo seu compromisso na preservação do meio ambiente. Como prova disso, utilizamos no tratamento de superfície das chapas metálicas materiais isentos de metais pesados e a tinta da pintura dos produtos é isenta de solventes.

Orientação para descarte do produto

▶ Encaminhe seu produto velho para empresas de reciclagem, onde poderão separar todos os componentes do bebedouro e reciclá-lo, contribuindo para o aumento da vida útil dos aterros e com a proteção do meio ambiente.

Segurança

! O aparelho esquentar a água a uma temperatura de aproximadamente 82°C que pode provocar queimadura grave. Use com cuidado.



Fig. 12

▶ Para evitar acidentes, não permita que crianças ou pessoas com capacidade física, mental ou sensorial reduzida, que desconheçam as instruções de uso ou suas características, utilizem o produto;

▶ Este produto foi projetado para fins domésticos, grau de proteção IPX0;

▶ O produto é destinado para gelar e aquecer apenas água, a utilização de qualquer outro líquido afetará o desempenho e o funcionamento do produto, bem como a contaminação dos reservatórios, mangueiras e torneiras;

▶ Nunca use o aparelho perto de substâncias ou gases inflamáveis, pois haverá o risco de explosões e incêndios;

▶ Nunca deixe que crianças usem a água quente sem supervisão adequada e direta;

▶ Desligue a função água quente, quando a criança for manusear o produto sem a supervisão de um adulto;

▶ O produto possui trava / tecla de segurança para o acionamento da água quente (Fig. 12).

Instruções de Uso

Montagem

Instruções para instalação:

- 1 | Coloque a grade sobre o aparador de água removível;
 - 2 | Encaixe o conjunto na parte superior da porta do compartimento do garrafão.
- Não ligue o produto na tomada.**

Instalação do bebedouro

- 1 | Abra a porta do bebedouro;
- 2 | Aproxime o garrafão novo ao compartimento do mesmo;
- 3 | Remova completamente o lacre do garrafão;
- 4 | Limpe a parte externa do garrafão com um pano;
- 5 | Coloque a mangueira de sucção no garrafão;
- 6 | Deslize o colarinho para baixo até que encaixe no lugar;
- 7 | Empurre o cabeçote para baixo até que o tubo atinja o fundo do garrafão (Fig.13);
- 8 | Coloque o garrafão no compartimento para garrafão e feche a porta.



Fig. 13

Interruptores de refrigeração e aquecimento

! Este bebedouro somente fornece água quente ou gelada se os interruptores tiverem sido ligados.

Para ativar, empurre o lado superior dos interruptores elétricos para iniciar o aquecimento e refrigeração da água (Fig. 14).

▶ Se você não quiser esquentar a água, pressione o lado inferior do interruptor vermelho;

▶ Se você não quiser gelar a água, pressione o lado inferior do interruptor verde.



Fig. 14

Ativação da luz noturna (painel frontal)

Pressione o lado superior do interruptor elétrico azul para ligar a luz. Pressione o lado inferior para desligá-la (Fig. 15).

A luz noturna proporciona visualização da torneira durante os horários ou locais com baixa luminosidade.



Fig. 15

Ligação do produto pela primeira vez

- 1 | Realize os procedimentos de instalação listados anteriormente;
- 2 | Conecte o produto à energia elétrica;
- 3 | Aguarde cerca de 5 minutos. Nesse momento, a bomba começa a movimentar a água do garrafão para os tanques de água quente e gelada. Durante esse período a bomba funciona constantemente, isso é normal;
- 4 | Ligue os interruptores de refrigeração e aquecimento;
- 5 | Pressione as teclas de saída de água, uma por vez, para garantir que o produto está funcionando.

Utilizando água quente, natural ou gelada

Este produto foi testado e higienizado antes de ser embalado e despachado. Durante o transporte pode ocorrer acúmulo de poeira e odores no tanque e tubulações. Deixe escorrer e descarte o volume de água suficiente para eliminar as impurezas que possam estar presentes na água antes de beber.

Água gelada

Depois da montagem, demorará até 1h e 30min para que a água atinja a temperatura gelada máxima. Durante esse tempo, o compressor pode funcionar constantemente. Isso é normal.

- 1 | Posicione a garrafa, copo, jarro ou panela embaixo da torneira;
- 2 | Pressione a tecla de água gelada para baixo para começar o fluxo de água gelada;
- 3 | Solte a tecla assim que atingido o nível de enchimento desejado.

Água natural

- 1 | Posicione a garrafa, copo, jarro ou panela embaixo da torneira;
- 2 | Pressione a tecla de água natural para baixo para começar o fluxo de água natural;
- 3 | Solte a tecla assim que atingido o nível de enchimento desejado.

Água quente

Após a instalação, a água quente estará disponível em 15-20 minutos.

- 1 | Posicione a garrafa, copo, jarro ou panela embaixo da torneira;
- 2 | Deslize o botão vermelho no sentido indicado e pressione a tecla de água quente para baixo para começar o fluxo de água;
- 3 | Solte a tecla assim que atingido o nível de enchimento desejado.

Dicas de utilização

- ▶ Caso não seja necessária água quente ou gelada por um longo período, desligue o interruptor para economizar energia;
- ▶ Caso a máquina não seja usada por um longo período, desligue os interruptores, retire o plugue da tomada e deixe o restante da água escorrer pela saída de drenagem;
- ▶ Nunca ligue/desligue a máquina com o plugue da tomada. Nunca aumente o comprimento do cabo de alimentação elétrica para evitar incêndio;
- ▶ Não opere o bebedouro com o fio danificado. Envie o bebedouro para o centro de assistência técnica mais próximo para reparo ou ajuste;
- ▶ A máquina não deve ser ligada durante 3 minutos após de desligar o interruptor elétrico. Quando a máquina estiver abaixo do ponto de congelamento e bloqueada por gelo, o interruptor de refrigeração deve ser fechado por 4 horas antes de ligá-lo novamente para continuar sua operação;
- ▶ Nunca vire a máquina de cabeça para baixo ou incline mais de 45°;
- ▶ O termostato interno possui ajuste de temperatura fixo de fábrica.

Troca do garrafão

Uma luz vermelha pisca para indicar quando o garrafão está vazio. Troque o garrafão o mais breve possível.

- 1 | Abra a porta do compartimento do garrafão;
- 2 | Retire o garrafão vazio;
- 3 | Retire o conjunto da mangueira de sucção do garrafão vazio.
- 4 | Coloque o garrafão vazio de lado;
- 5 | Remova completamente o lacre do garrafão novo. Limpe a parte externa do garrafão com um pano.
- 6 | Coloque a mangueira de sucção no garrafão. Deslize o colarinho para baixo até que encaixe no lugar. Empurre o cabeçote para baixo até que o tubo atinja o fundo do garrafão;
- 7 | Deslize o garrafão no compartimento do garrafão e feche a porta;
- 8 | Dependendo do tipo de garrafão utilizado poderá sobrar até 500ml de água dentro do garrafão, no qual a bomba não conseguirá succionar.

Limpeza

Parte externa

- 1 | Desligue o produto da tomada antes de iniciar a limpeza do bebedouro;
- 2 | Limpe as partes externas com um pano macio e úmido com detergente neutro. Nunca utilize álcool, thinner ou qualquer tipo de solvente. *Sugestão de uso: pano de limpeza antirriscos constituído de microfibras de nylon e poliéster;*
- 3 | Não utilizar produtos abrasivos como palhas de aço para limpar o bebedouro;
- 4 | Enxugue o bebedouro com um pano seco e macio;
- 5 | Religue o produto.



Nunca utilize palha de aço, pó abrasivo e outras substâncias corrosivas que possam arranhar o produto. A limpeza faz parte da manutenção do seu produto, por isso convém efetuá-la periodicamente. Evite água no compartimento do compressor e componentes elétricos.
A operação de limpeza deve ser feita com o produto desligado.

Parte externa / Aparador de água

O aparador de água é removível para facilitar a eliminação da água residual. Faça a limpeza regularmente.

Quando o nível de água estiver alto, o indicador de nível vermelho localizado no lado direito do aparador, subirá indicando o momento de realizar a retirada de água recolhida.

Para retirar o aparador siga os passos abaixo:

- 1 | Retire a tampa do aparador de água removível;
- 2 | Segure o lado direito da porta do compartimento do garrafão;
- 3 | Puxe o lado esquerdo do aparador para frente.

Para colocar o aparador novamente, empurre até escutar um clique. Para verificar se está corretamente encaixado, abra a porta do compartimento do garrafão e certifique que os guias estão nos encaixes.

Coloque a tampa do aparador e feche a porta do compartimento do garrafão.

- 1 | Antes de iniciar a limpeza, confirme se os interruptores de refrigeração e aquecimento estão desligados e retire o plugue da tomada;
- 2 | Gire os dois parafusos (Fig.16), retire a tampa de proteção, tampa do tanque de água gelada e separador (Fig.17);
- 3 | Faça a limpeza de todas as peças;
- 4 | Coloque 2 litros de água no tanque;
- 5 | Coloque um recipiente abaixo da torneira de água gelada e pressione a tecla da mesma até que o fluxo de água seja interrompido;
- 6 | Coloque um recipiente embaixo da saída de drenagem, por trás do produto. Retire a tampa de drenagem e deixe a água escorrer totalmente (Fig.18). Cuidado, pois ainda poderá haver água quente saindo do dreno;
- 7 | Depois de escorrer, recologue a tampa de drenagem, o separador, a tampa do tanque de água gelada e a tampa de proteção nos seus devidos lugares. O produto está pronto para o uso depois de instalado o garrafão.

Somente ligue o produto na tomada após colocar o garrafão.

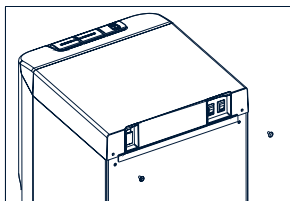


Fig. 16

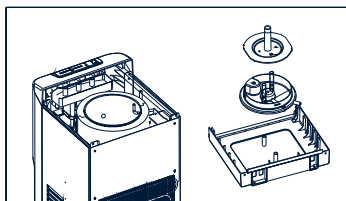


Fig. 17

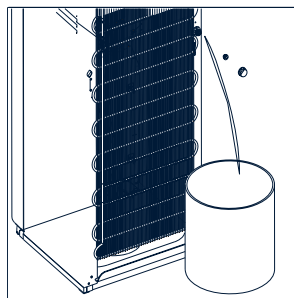


Fig. 18

É recomendado para prolongar a vida útil do produto que a cada 6 meses, sejam seguidos os seguinte procedimentos:

- ▶ Efetue a higienização do reservatório de água somente com água e detergente neutro, utilizando um pano limpo e macio ou uma esponja;
- ▶ Prepare uma solução clorada com 2 litros de água e 1/2 colher de sobremesa com água sanitária, encha o reservatório de água com a solução clorada e aguarde 10 minutos;
- ▶ Pressione as teclas para retirar a solução clorada do reservatório de água e partes internas como mangueiras e conexões;
- ▶ Para enxaguar, coloque água limpa no reservatório de água e pressione novamente as teclas até esgotar toda a água. Repita o procedimento até que a água saia limpa e sem gosto.

Especificações Técnicas

BEBEDOUROS GELÁGUA ESMALTEC	
MODELO	EGCQF HE
Água Gelada temperatura ambiente igual a 32°C	3,6 litros / hora*
Água Gelada temperatura ambiente igual a 32°C	3,6 litros / hora*
Água Quente temperatura ambiente igual a 32°C	3,6 litros / hora*
Compressor	1 / 10 HP - 263 BTUs
Dimensões (mm) (AxLxP)	1110 x 344 x 380
Peso embalado	19,90 kg
Peso líquido	16,90 kg
Volume embalado	0,162 m ³
Voltagem	127V ou 220V
Corrente Elétrica (Potência)	Consultar etiqueta de dados técnicos do aparelho

Soluções Práticas

Pequenos problemas que você mesmo pode solucionar

Caso seu BEBEDOURO apresente algum problema, antes de chamar o **Serviço Autorizado Esmaltec - SAE**, verifique as possíveis causas, pois algumas delas você mesmo pode solucionar. Ganhe tempo, veja as providências que podem ser tomadas no quadro a seguir:

PROBLEMAS	POSSÍVEIS CAUSAS	PROVIDÊNCIAS
Não funciona	Falta de energia elétrica	Comunique-se com o seu fornecedor de energia elétrica local.
	Tomada elétrica com defeito	Chame um eletricista para corrigir o defeito.
	Cordão de alimentação danificado	Chame a Assistência Técnica Esmaltec ou o Serviço Autorizado Esmaltec - SAE.
	Voltagem na tomada muito alta ou muito baixa.	Instale um estabilizador de tensão (mínimo de 500W).
Não há água quente ou fria	Consumo excessivo de água quente ou fria em curto tempo	Apenas aguarde um momento e a água quente ou fria deverá estar disponível de novo.
	Sem alimentação de energia elétrica	Conecte o plugue na tomada, ligue o interruptor de aquecimento ou refrigeração.
Choque elétrico	Fios do produto com falha de isolamento	Chame a Assistência Técnica Esmaltec.
	Fios da instalação com falha de isolamento	Chame um eletricista.
Ruídos	Aparelho encostado na parede	Mantenha as distâncias corretas da parede (verificar item Local de Funcionamento).
Vazamento no suporte do garrafão	Garrafão quebrado	Troque o garrafão por um novo
Gosto ruim na água	Limpeza feita com material não recomendado	Limpe o sistema por onde passa a água (ver item Limpeza).
	Água de má qualidade	Entre em contato com o fornecedor de água.
Vazamento de água pelas torneiras ou não sai água	Resíduos do corte do garrafão e/ou da tampa entupindo o sistema de água	Limpar o produto (ver item Limpeza).
	Resíduos do corte do garrafão e/ou da tampa presos no vedados da torneira	Chame a Assistência Técnica esmaltec ou o Serviço Autorizado Esmaltec - SAE.

Este termo de garantia oferecido ao Consumidor é uma vantagem adicional determinada por lei. Para que ele tenha validade é indispensável, em quaisquer reclamações, a apresentação da NOTA FISCAL de compra do produto, sem a qual, o que está aqui expresso deixa de ter validade.

A ESMALTECS/A garante este produto, cuja identificação está na Nota Fiscal de Venda ao Consumidor Final, CONTRA QUAISQUER DEFEITOS DE FABRICAÇÃO QUE SE APRESENTEM, pelo prazo total de 12 meses, sendo: 3 meses de garantia legal e 9 meses de garantia contratual CONFORME TABELA DE PERÍODOS DE GARANTIA POR COMPONENTE, conforme descrição abaixo. O período de garantia começa a partir da data da entrega do produto e do recibo constante na Nota Fiscal de Venda ao Consumidor. Não existindo o recibo de entrega, a garantia inicia-se a partir da data de emissão da Nota Fiscal de Venda ao Consumidor, desde que seja utilizado conforme as orientações contidas no Manual de Instruções e as Instruções constantes neste certificado, cuja leitura é indispensável antes do uso do produto.

COMPONENTES	PERÍODO
Gabinete, evaporador, condensador, filtro secador e capilar	01 ano
Termostato, compressor e seus acessórios	01 ano
Torneiras, conexões e separador d'água	01 ano
Componentes elétricos: fiação, interruptores, cabo de alimentação;	03 meses
Peças plásticas	03 meses

Garantia Legal

Vidros, plásticos, materiais elétricos e defeitos originados pelo desgaste natural do uso, tem garantia legal de 90 (noventa) dias, determinados por lei, contados a partir da data da entrega do produto, conforme recibo constante na Nota Fiscal de Venda do Consumidor. Não existindo recibo de entrega, a partir da data de emissão da Nota Fiscal de Venda ao Consumidor.

Condições Gerais

- a) Qualquer defeito constatado no produto deve ser imediatamente comunicado ao Serviço Autorizado ESMALTEC-SAE mais próximo (ver relação dos Postos Autorizados de Assistência Técnica), para as devidas providências. A garantia perderá sua validade se essa condição não for respeitada, pois somente a Assistência Técnica Esmaltec e os Serviços Autorizados ESMALTEC - SAE estão autorizados a examinar e sanar o defeito durante o prazo da garantia aqui previsto;
- b) Em caso de transferência de propriedade, o período de garantia ficará automaticamente transferido até a expiração do prazo, que conta a partir da data da entrega do produto conforme recibo constante na Nota Fiscal de Venda ao Consumidor do primeiro comprador; não existindo o recibo de entrega, a partir da data de emissão da Nota Fiscal de Venda ao Consumidor do primeiro comprador;
- c) Esta garantia abrange o reparo ou troca gratuita das peças e componentes que apresentem defeito de fabricação, além da mão-de-obra utilizada no respectivo serviço.
- d) Os serviços mencionados no presente certificado serão prestados gratuitamente dentro do perímetro urbano das cidades onde existir Serviço Autorizado ESMALTEC - SAE. Nas demais localidades, as despesas decorrentes de transporte e seguro do produto ou locomoção do técnico, quando for o caso, seja qual for a natureza ou época do serviço correrão por conta do cliente;

e) É condição para esta garantia, a apresentação da respectiva Nota Fiscal de Venda ao Consumidor do primeiro comprador, cujos dados o complementam;

f) Esta garantia não cobre:

- Falhas de funcionamento do produto decorrentes de problemas no abastecimento de energia elétrica, pela utilização em desacordo com as orientações contidas no Manual de Usuário e pelo uso além de sua capacidade (de acordo com as especificações técnicas);
- Manutenção periódica e limpeza do produto;
- Materiais, peças e mão-de-obra necessária à instalação do produto tais como: aterramento, instalação elétrica, etc.

Extinção da Garantia

Esta garantia perderá totalmente sua validade antes da expiração do seu prazo se o produto:

- For utilizado em desacordo as orientações contidas no Manual de Instruções e as instruções constantes neste certificado;
 - Sofrer uso indevido, maus tratos, negligência, etc., causados pelo consumidor;
 - Apresentar sinais de ter sido violado;
 - For ajustado, consertado ou sofrer modificações por pessoa não autorizada pelo Serviço Autorizado ESMALTEC-SAE;
 - **Não for usado para uso exclusivamente doméstico;**
 - Tiver sido removido e/ou tiver sido adulterado o seu número de série ou da etiqueta de especificações técnicas.
- Terminado o período da garantia, todas as despesas decorrentes de reparo, locomoção do técnico, remoção do produto, peças e mão-de-obra correrão por conta do consumidor.

! A garantia descrita neste certificado possui validade em todo território nacional.

! A Esmaltec S/A se reserva no direito de alterar as características gerais, técnicas e estéticas de seus produtos sem prévio aviso.

! A Esmaltec S/A não autoriza nenhuma pessoa ou entidade e a assumir por sua conta, qualquer responsabilidade relativa a garantia de seus produtos, além das que constam neste certificado.

Linha de Interesse Geral do Consumidor
Ligação gratuita de qualquer ponto do país
0800 275 1414

FÁBRICA / FACTORY:

Av. Parque Oeste, 2130 CEP 61939-120 / Maracanaú - CE

e-mail: esmaltec@esmaltec.com.br / home page: www.esmaltec.com.br