



Produto Certificado de acordo com a  
Portaria 371 do Inmetro de 29/12/2009.

CONHEÇA TODA A NOSSA LINHA – [www.dellar.com.br](http://www.dellar.com.br)

**DELLAR**

Qualidade e bom gosto para o seu lar.

Rev.:0911/2012 - O conteúdo deste manual pode ser alterado sem prévio aviso.

# Multiprocessador DMF-800



**DELLAR**

## MANUAL DO USUÁRIO

Leia este manual antes de usar o aparelho

## ANTES DE USAR O APARELHO PELA 1ª VEZ

- Verifique se a voltagem indicada no aparelho corresponde à voltagem da rede elétrica local.
- Nunca ligue o aparelho a um temporizador (timer).
- Limpe cuidadosamente as partes que entram em contacto com os alimentos antes de usar o aparelho pela primeira vez.
- Não use o aparelho se o cabo de força, o plugue ou outras partes estiverem danificadas.
- Se o cabo de força estiver danificado, deverá ser substituído em uma assistência técnica autorizada.
- Mantenha o aparelho fora do alcance das crianças.
- Não permita que crianças utilizem o aparelho sem a supervisão de um adulto responsável.
- Desligue o aparelho imediatamente girando o botão de controle para a posição "0".
- Desligue o aparelho e retire o plugue da tomada antes de retirar ou inserir qualquer acessório.
- Nunca mergulhe o motor em água ou qualquer outro líquido, nem lave-o sob a torneira.
- Nunca use os dedos ou algum objeto (por exemplo, uma espátula) para empurrar os ingredientes no tubo de alimentação enquanto o aparelho estiver funcionando. Use apenas os pilões (grande ou pequeno) que acompanham o aparelho para esta finalidade.
- Tenha muito cuidado ao manusear as lâminas. Tenha especial cuidado quando for removê-las da jarra do processador ou do liquidificador e quando estiver limpando-as. Suas arestas de corte são muito afiadas.
- Sempre desligue o aparelho e retire o plugue da tomada antes de enfiar a mão ou um objeto (espátula, por exemplo) no interior da jarra do processador ou do liquidificador.
- Espere até que as partes móveis parem de girar antes de remover a tampa da jarra.
- Nunca use acessórios ou peças de outros fabricantes. O uso de tais acessórios ou peças invalida a garantia.
- Não exceda a capacidade máxima indicada nas jarras.
- Nunca deixe o aparelho ligado continuamente por mais de 1 (um) minuto. Verifique o manual do tempo de processamento correto.
- Se uma tarefa não for concluída em 1 minuto ou menos, desligue o aparelho por 2 minutos para que esfrie antes de continuar a processar alimentos.
- Se for preciso repetir o processo acima mais de cinco vezes, aguarde 10 minutos com o aparelho desligado após a quinta vez. Isso ajudará a prolongar a vida útil do aparelho.
- Este aparelho não deve ser usado por crianças nem por pessoas que tenham algum tipo de incapacidade física, sensorial ou mental, exceto com a supervisão de alguém que tenha experiência com o produto e possa se responsabilizar pela sua segurança.
- As crianças devem ser supervisionadas para assegurar que não brinquem com o produto.

## Especificações técnicas

Alimentação: CA 127V, 60Hz

Alimentação: CA 220V, 60Hz

( Verificar a tensão na etiqueta do produto.

Potência: 400W

Tempo máximo de operação contínua: 60 segundo

Este produto é destinado exclusivamente ao uso DOMÉSTICO.

## IMPORTANTE

Guarde o manual para futuras consultas.

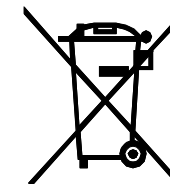
Produto destinado apenas para uso doméstico.

A nota fiscal e o certificado de garantia são documentos que devem ser guardados para efeito de garantia do produto.

Sempre verifique a tensão do aparelho antes de ligá-lo a tomada

## Descarte ambientalmente amigável

Contribua para proteger o meio ambiente! Respeite os regulamentos locais e entregue os equipamentos elétricos fora de uso a um centro de eliminação de resíduos autorizado.



## LIMPEZA

- ❑ Desligue o aparelho e desconecte-o da tomada antes de efetuar a limpeza.
- ❑ Tome extremo cuidado ao limpar os discos e batedores de corte.

### Base

- ❑ Limpe a base do aparelho com um pano levemente umedecido em água (e detergente neutro, se necessário). Nunca mergulhe a base do motor em água ou qualquer outro líquido. Nunca despeje água ou qualquer outro líquido sobre a base.
- ❑ Não use esponjas abrasivas, lã de aço ou outros agentes abrasivos.

### Jarra e copo

- ❑ Retire a jarra ou copo da base do aparelho.
- ❑ No caso do copo, desmonte o vedante e suporte das lâminas e lave-os separadamente. Atenção: não mergulhe em água o suporte das lâminas.
- ❑ Lave a jarra ou copo manualmente em água corrente com detergente neutro. Aguarde até que seque antes de guardar.

### Demais peças

- ❑ Lave à mão e seque.
- ❑ Alternativamente, lave em lavadeira automática com água em baixa temperatura.

### Autolimpeza do liquidificador

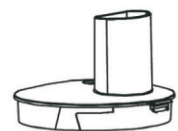
Coloque 1/2 litro de água fria ou morna com um pouco de detergente no copo do liquidificador. Acione o controle de velocidade na posição «PULSE» por alguns segundos e depois enxágue o copo em água corrente.

- 1 Retire cuidadosamente o processador de dentro da embalagem. Retire todas as peças, tomando cuidado especial com as lâminas, que são muito afiadas.
  - ✦ Não jogue nada fora até certificar-se que todas as peças foram identificadas.
- 2 Limpe cuidadosamente a parte externa do aparelho com um pano levemente umedecido. Seque com um pano seco.
  - ✦ Nunca use produtos químicos ou abrasivos para limpar o aparelho.
- 3 Remova quaisquer etiquetas ou adesivos que tenham sido afixados ao aparelho ou às peças.
- 4 Lave todos os acessórios com uma esponja macia, água e detergente neutro. Enxágue e seque com um pano seco.
  - ✦ Atenção: nunca mergulhe a base do motor em água ou qualquer outro líquido.

## Noções básicas de segurança

- ❑ O acionamento acidental do aparelho pode causar acidentes graves. Desligue-o e retire o plug da tomada ① antes de colocar ou retirar peças e acessórios, ② antes de limpar o aparelho e ③ depois de usar o aparelho.
- ❑ Nunca coloque as mãos ou qualquer utensílio dentro da jarra do processador ou do copo do liquidificador quando o cordão elétrico do aparelho estiver ligado na tomada.
- ❑ Nunca use os dedos para empurrar os alimentos no tubo de alimentação. Use apenas o pilão incluso.
- ❑ As lâminas e os discos são muito afiados. Sempre manuseie as lâminas pela parte superior, tanto na montagem/desmontagem como na limpeza.
- ❑ Sempre remova os discos da jarra do processador antes de despejar o conteúdo.
- ❑ Antes de retirar a tampa da jarra ou copo, desligue o aparelho e aguarde até que as lâminas parem de girar. Cuidado ao desatarraxar a jarra ou copo.
- ❑ Não coloque líquidos quentes na jarra ou copo. Aguarde até que fiquem à temperatura ambiente.
- ❑ Use apenas os acessórios inclusos. O uso de outros acessórios pode danificar o aparelho e provocar acidentes.
- ❑ Nunca deixe o aparelho desacompanhado enquanto estiver em funcionamento.

## CONHEÇA O SEU APARELHO



**A.** tampa do processador com tubo de alimentação



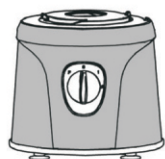
**B.** suporte dos acessórios



**C.** jarra do processador



**D.** eixo giratório



**E.** base do motor



**F.** pilão grande e pilão pequeno

**G.** batedor de corte



**H.** batedor de massa



**I.** disco emulsificador (acessório para misturar líquidos)



**J.** disco para fatiar/ralar



**K.** tampa do liquidificador



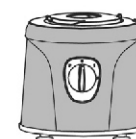
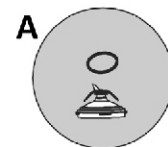
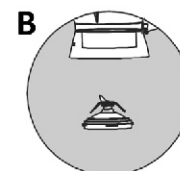
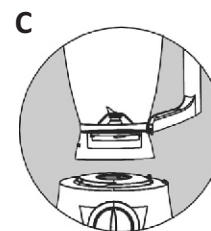
**L.** copo do liquidificador



**M.** suporte e lâminas de corte do liquidificador



## Como usar o liquidificador



- 1** Certifique-se que o aparelho está desligado e o plugue fora da tomada.
- 2** Insira o vedante no suporte das lâminas de corte, certificando-se que está posicionado corretamente, a fim de evitar vazamento [A].
- 3** Encaixe o copo no suporte das lâminas, girando-o no sentido horário, até que trave [B].
- 4** Encaixe o copo sobre a base do motor e gire-o em sentido horário até que trave [C].
  - + O aparelho só funcionará se o copo do liquidificador tiver sido montado de tal modo que a ranhura no suporte das lâminas estiver alinhada com o símbolo impresso na base do motor.

- 5** Adicione os ingredientes ao copo.

- + Para adicionar ingredientes líquidos durante o processamento, os despeje-os no copo através da abertura na tampa.
- + Corte antecipadamente ingredientes muito grandes antes de processá-los no liquidificador.
- + Quando for usar grande quantidade de ingredientes, processe-os em lotes pequenos e não todos de uma só vez.
- + Ao preparar sopas no liquidificador, use ingredientes já cozidos.
- + Ao processar líquidos quentes ou que tendam a espumar (por exemplo, leite), não coloque mais de 1 litro de cada vez no copo do liquidificador para evitar derramamento.

- 6** Coloque a tampa no copo.

- 7** Conecte o cordão elétrico na tomada e ligue o aparelho.
  - + Nunca retire a tampa do copo enquanto o aparelho estiver ligado.

- 8** Ao terminar, desligue o aparelho, retire o plugue da tomada e inverta o procedimento acima para retirar o copo, a tampa, o vedante e as lâminas de corte.

### Observações

- Para aumentar a vida útil do aparelho, não use o liquidificador por mais de 60 segundos consecutivos.
- Não processe temperos e especiarias, pois podem danificar o copo.
- Não insira apenas ingredientes sólidos no copo antes de ligar.
- Não utilize o liquidificador como recipiente de armazenagem. Mantenha-o vazio antes e depois de utilizar.

## Como usar o processador

- 1 Certifique-se de que o aparelho está desligado e o plugue fora da tomada.
  - ✦ Isto é muito importante. O acionamento accidental do aparelho enquanto você estiver colocando os acessórios pode causar ferimentos graves.
- 2 Coloque a base do motor [ E ] numa superfície seca e plana.
- 3 Encaixe a jarra do processador [ C ] na base do motor.
- 4 Gire a jarra até que trave.
- 5 Encaixe o eixo giratório [ D ] no local apropriado na base do motor.
- 6 Encaixe o suporte dos acessórios [ B ] no interior da jarra, conectado ao eixo giratório.
  - ✦ Manuseie o discos de corte e as lâminas com cuidado, pois são extremamente afiados e podem causar ferimentos.
  - ✦ Todos os acessórios precisam ser afixados firmemente ao suporte. Não pode haver folga.
- 7 Insira dentro da jarra os alimentos que serão processados.
  - ✦ Sempre encaixe a jarra e os acessórios antes de adicionar os ingredientes.
- 8 Coloque e trave a tampa sobre a jarra do processador.
  - ✦ Como medida de segurança, se a jarra do processador e a tampa não estiverem colocados corretamente o aparelho não funcionará.
- 9 Conecte o plugue do cordão elétrico a uma tomada de 127V ou 220V.
- 11 Ligue o aparelho usando o selector de velocidade.
- 12 Insira alimentos adicionais dentro do tubo de alimentação e empurre-os para dentro com o pilão.
  - ✦ Nunca use os dedos ou qualquer outro utensílio para empurrar alimentos pelo tubo de alimentação.
- 13 Para desligar, coloque o seletor de velocidade na posição « 0 ».
- 14 Retire da tomada o plugue do cordão elétrico.
- 15 Retire a tampa, os acessórios, o suporte dos acessórios, nesta ordem. Retire a jarra do eixo giratório. Só então retire os alimentos processados do interior da jarra.
  - ✦ Este aparelho não é adequado para moer grãos de café ou para transformar açúcar granulado em açúcar refinado.
  - ✦ Se usar essência de amêndoas ou outros aromatizantes, evite que entrem em contato com o plástico, pois podem deixar marcas permanentes.

## COMO USAR O SEU APARELHO

### O batedor de corte



Sempre insira o batedor de corte no suporte de acessórios (no interior da jarra) antes de começar a adicionar os ingredientes.

Ao cortar cebolas, use apenas a função PULSAR algumas vezes para evitar picar a cebola em pedaços pequenos demais.

Não deixe o aparelho funcionando por muito tempo ao picar queijos ou chocolates duros. Se isso acontecer, esses ingredientes começarão a se aquecer e derreter, tornando-se grumosos ou empelotados.

O tempo médio de processamento para todas as tarefas de cortar e picar varia entre 30 e 60 segundos.

Se o alimento grudar nas lâminas ou no interior do jarro;

1. Desligue o aparelho.
2. Remova a tampa do jarro.
3. Retire os ingredientes das lâminas ou do interior do recipiente com uma espátula.

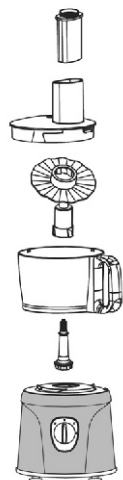
### O batedor de massa



Sempre insira o batedor de massa no suporte de acessórios (no interior da jarra) antes de adicionar os ingredientes.

O tempo médio de processamento para todas as tarefas de amassar e misturar varia entre 30 e 180 segundos.

## O disco emulsificador



O tempo médio de processamento padrão todas as tarefas de emulsionar varia entre é 30 e 70 segundos.

Você pode usar o disco emulsificador para misturar e bater cremes, ovos, claras de ovos, pudins instantâneos, maionese, creme chantli entre outros.

Ao bater clara de ovos, certifique-se de que a jarra e o disco emulsificador estão secos e sem gordura. As claras de ovos têm de estar à temperatura ambiente.

Sempre limpe o disco emulsificador após o uso.

## O disco para fatiar/ralar



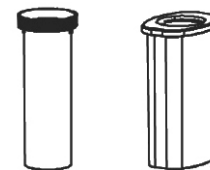
Ao triturar/ralar ingredientes moles, use uma velocidade baixa para evitar que os eles se transforme em purê.

Quando tiver de processar grande quantidade de ingredientes, processe-os em lotes pequenos e esvazie a jarra entre cada lote.

Não deixe o aparelho funcionando por muito tempo ao ralar queijos duros. Se isso acontecer, o queijo começará a se aquecer e derreter, tornando-se grumoso ou empelotado.

Não use este acessório para ralar chocolate; para esta finalidade, use apenas o batedor de corte.

## Os pilões



Não exerça pressão excessiva sobre o pilão ao empurrar os ingredientes pelo tubo de alimentação.

Este aparelho possui dois tipos de pilões, um pequeno e um grande:

- ✦ Use o pilão grande para empurrar grandes blocos de ingredientes para dentro da jarra do processador.
- ✦ Para ingredientes menores (presunto, pepino, cenoura etc.), insira os ingredientes pelo orifício do pilão grande e use o pilão pequeno para empurrar. Para retirar o pilão pequeno do interior o pilão grande, gire-o no sentido anti-horário.

Corte antecipadamente ingredientes muito grande para que possam passar pelo tubo de alimentação.

Para obter os melhores resultados, passe os ingredientes pelo tubo de alimentação em ritmo uniforme.