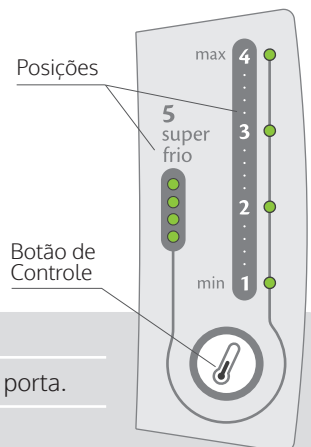


Usando o Refrigerador

Como operar o controle de temperatura

O controle de temperatura pode ser regulado para melhor atender as condições de conservação dos alimentos, conforme o grau de utilização de seu refrigerador.

A temperatura é ajustada pressionando o botão de controle até a posição desejada.

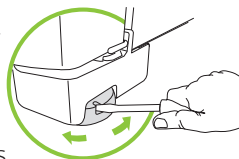


Posição	Resfriamento	Situações de uso
1	Mínimo	Dias frios. Poucas aberturas de porta.
2 e 3	Médio	Condições normais de uso.
4	Máximo	Dias quentes. Muitas aberturas de porta.
5	Super Frio	Para uso intenso do refrigerador como festas ou resfriamento mais rápido dos alimentos. A posição super frio é acionada quando todos os leds ficam acesos.

Nivelamento do refrigerador

Pés estabilizadores

Coloque o refrigerador no local escolhido. Insira uma chave de fenda nas aberturas dos pés estabilizadores e gire até encostá-los no chão, travando e estabilizando o produto.



Movimentação

Seu refrigerador está equipado com 4 rodízios para facilitar a movimentação. Caso necessite movimentar o produto para limpeza, por exemplo, destrave os pés estabilizadores.

Importante

- Para facilitar o fechamento da porta do seu refrigerador, gire um pouco mais os pés estabilizadores inclinando levemente o produto para trás.
- Estabilizando o seu produto você também estará ajudando a diminuir os ruídos.

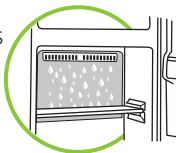
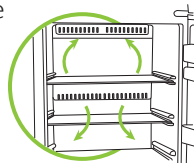
Componentes do Refrigerador

Seu produto utiliza o sistema Cycle Defrost, que garante o degelo automático no compartimento refrigerador e degelo manual do freezer.

O exclusivo sistema de circulação de ar, localizado no compartimento refrigerador, permite que você aumente ou diminua a capacidade de refrigeração no refrigerador, de acordo com suas necessidades. Veja item "Regulador de Ar" a seguir.

A formação de pequenas gotas de água ou uma pequena camada de gelo na região da placa fria é normal ao funcionamento do produto, devido à refrigeração e ao degelo automático.

- Evite encostar alimentos ou vasilhames nesta região, pois estes podem ser congelados.



Regulador de ar

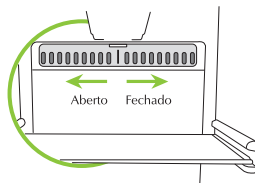
Regula o fluxo de ar frio no refrigerador, proporcionando uma conservação mais adequada dos alimentos.

Posição fechada

Dias frios. Selecione esta opção se o controle de temperatura estiver no mínimo e os alimentos ainda estiverem excessivamente frios.

Posição aberta

Dias normais.



Manutenção e Cuidados

⚠ ADVERTÊNCIA



Risco de Explosão

Use produtos de limpeza que não sejam inflamáveis.

Não seguir esta instrução pode trazer risco de vida, incêndio ou de explosão.

⚠ ADVERTÊNCIA



Risco de Choque Elétrico

Retire o plugue da tomada antes de efetuar qualquer manutenção ou limpeza do produto.

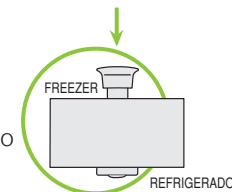
Recoloque todos os componentes antes de ligar o produto.

Não seguir estas instruções pode trazer risco de vida ou choque elétrico.

Importante

Nunca utilize objetos cortantes ou pontiagudos para remover o gelo, pois você pode danificar o produto.

- Aguarde a saída total da água do degelo. Feche o pino, empurrando-o para baixo, pelo compartimento freezer, até o travamento. Despeje a água em uma pia.



- Passe um pano seco no compartimento freezer e recolque os alimentos congelados.
- Recoloque o plugue na tomada para ligar o refrigerador e ajuste a temperatura desejada.
- Em caso de degelo do freezer seguido de limpeza do produto, proceda de acordo com a orientação do item "Limpeza" no Manual do Produto.

Degelo do refrigerador

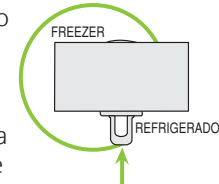
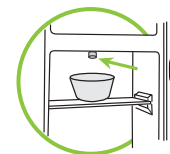
O degelo do compartimento refrigerador é automático, sem a necessidade de desligar seu refrigerador.

Degelo do freezer

O excesso de gelo é prejudicial ao desempenho do produto e aumenta o consumo de energia. O degelo do freezer é necessário quando a camada de gelo for superior a 2 cm.

Para o degelo, proceda da seguinte forma:

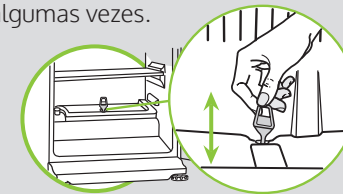
- Retire o plugue da tomada para desligar o produto.
- Deixe a porta do compartimento freezer aberta para acelerar o descongelamento.
- Retire os alimentos do compartimento freezer e armazene-os em um recipiente térmico.
- Para coletar a água do degelo, coloque um recipiente sobre a primeira grade do compartimento refrigerador, posicionando-o sob a abertura do dreno.



- Pelo compartimento refrigerador, empurre o pino do dreno para cima. Caso ocorra alguma dificuldade aguarde até o gelo começar a derreter e tente novamente.

Importante

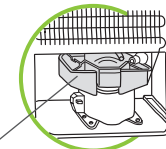
- É importante que a calha, localizada atrás da tampa da gaveta de legumes, seja limpa mensalmente ou quando resíduos de alimentos obstruírem a passagem de água do degelo automático.
- Para isso, despeje 1 copo (200 ml) de água morna na calha que deverá ser escoada através do dreno.
- Caso a água não escoe livremente, utilize o Limpa Dreno (peça plástica na cor vermelha) para desobstruir a passagem, retirando e recolocando-o algumas vezes.



Bandeja de degelo

O acúmulo de água neste recipiente é normal. A água é proveniente do degelo automático que será evaporada lenta e naturalmente.

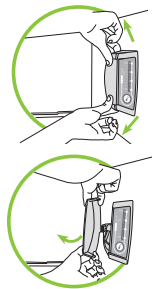
Esta peça não deve ser retirada.



Lâmpada

Em caso de queima da lâmpada, substitua-a seguindo os seguintes passos:

- Desconecte o plugue da tomada.
- Retire a tampa transparente que protege a lâmpada, conforme os 2 movimentos indicados na figura.
- Remova a lâmpada e substitua por uma nova, com as mesmas características, de no máximo 15 Watts, que você também pode encontrar na **Rede de Serviços Consul**.
- Recoloque a tampa transparente que protege a lâmpada.
- Recoloque o plugue na tomada.



Importante

Lâmpadas com potência maior que 15 Watts podem danificar seu refrigerador.



Ruídos considerados normais

Ruído de degelo

Ruído característico de água escorrendo. Ocorre quando o produto está fazendo o degelo.

Para mais informações sobre tipos de ruídos, consulte o Manual do Produto.

Soluções de Pequenos Problemas

Antes de ligar para a **Rede de Serviços Consul**, faça uma verificação prévia, consultando a tabela a seguir:

Problema	Causa Provável	Solução
Refrigeração insuficiente	A circulação do ar está sendo dificultada.	Redistribua os alimentos evitando sobrecarregar as grades. Não forre as prateleiras com toalhas.
	Controle de temperatura na posição incorreta.	Ajuste-o, conforme o item "Usando o Refrigerador" (Como operar o controle de temperatura).
Lâmpada não acende	Lâmpada queimada.	Substitua a lâmpada. Veja o item "Manutenção e Cuidados" (Lâmpada).

Para mais informações sobre soluções de pequenos problemas, consulte o Manual do Produto.

Características Técnicas

Modelos	CRD46	CRD49
Dimensões sem embalagem	(mm)	(mm)
Altura	1747	1871
Largura	710	710
Largura c/porta aberta a 115°	1015	1015
Profundidade	707	707
Profundidade c/porta aberta a 90°	1303	1303
Capacidade bruta	(litros)	(litros)
Total	426	454,7
Compartimento refrigerador	318	323,7
Compartimento freezer	108	131
Capacidade de armazenagem	(litros)	(litros)
Total	415	450
Compartimento refrigerador	307	319
Compartimento freezer	108	131
Interior compartimento freezer	***	90
Porta compartimento freezer	**	18

Modelos	CRD46	CRD49
Capacidade de congelamento (em até 24 horas)	5 kg	5 kg
Peso máximo sobre componentes	(kg)	(kg)
Prateleira freezer	24	24
Base freezer	30	30
Prateleira porta freezer (cada)	4	4
Prateleira refrigerador (cada)	28	28
Tampa gaveta legumes	25	25
Gaveta legumes	18	18
Prateleira diversos (cada)	8	8
Prateleira garrafas	9	9
Peso sem embalagem (kg)	67	72

O fabricante se reserva no direito de modificar as características gerais, técnicas e estéticas de seus produtos sem aviso prévio.

Consul Guia Rápido

Como funciona seu produto

Comece por aqui. Se você quer tirar o máximo proveito da tecnologia contida neste produto, leia o **Guia Rápido** por completo.

Refrigerador CRD46/CRD49



Características Gerais

- 1 - Forma de Gelo
- 2 - Prateleira Freezer
- 3 - Lâmpada
- 4 - Controle de Temperatura
- 5 - Regulador de Ar
- 6 - Placa Fria
- 7 - Prateleiras removíveis (Vidro CRD49) (Grade CRD46)
- 8 - Tampa Gaveta de Legumes
- 9 - Gaveta de Legumes
- 10 - Rodapé
- 11 - Rodízios e Pés Estabilizadores
- 12 - Prateleira Porta Freezer (1 para o modelo CRD46) (2 para o modelo CRD49)
- 13 - Cestos Porta Ovos
- 14 - Prateleiras Diversos
- 15 - Separador de Garrafas
- 16 - Prateleira Garrafas

INFORMAÇÃO AMBIENTAL

Este produto utiliza gás isolante que não ataca a camada de ozônio e tem potencial reduzido de efeito estufa. Este gás é inflamável.

Consul

www.consul.com.br

Para maiores dúvidas consulte o manual
*Imagens meramente ilustrativas