

## INSTRUÇÕES DE USO

### Batedeira Facilita

Você acaba de adquirir um produto ARNO da mais alta tecnologia e qualidade e por isso agradecemos a sua confiança. Para melhor entender e aproveitar todas as funções deste aparelho e utilizá-lo com toda a segurança, **leia atentamente as recomendações a seguir e as instruções de uso do produto. Não jogue fora este Manual de Instruções.** Guarde-o para eventuais consultas.

### RECOMENDAÇÕES E ADVERTÊNCIAS IMPORTANTES PARA O MANUSEIO DESTES PRODUTOS:

**A ARNO está atenta com a qualidade dos seus produtos e preocupa-se com a segurança pessoal dos seus consumidores.** Por esta razão, antes de utilizar pela primeira vez o produto, **leia atentamente as recomendações e instruções de uso.** Delas dependem um perfeito funcionamento do produto e a sua segurança, assim como a de terceiros.

**a. Antes de ligar o plugue na tomada, certifique-se de que a tensão elétrica (voltagem) é compatível com a indicada no produto (127 V ou 220 V).** Caso a tensão elétrica (voltagem) não seja compatível, poderá provocar danos ao produto e a sua segurança pessoal.

**b. Este produto foi projetado e recomendado apenas para uso doméstico.** O uso comercial e/ou profissional provocará uma sobrecarga e danos no produto ou acidentes pessoais. Sua utilização nessas condições acarretará perda da garantia contratual.

**c. Nunca use o produto com as mãos molhadas,** nem o submerja em água ou qualquer outro líquido, a fim de evitar choques elétricos e danos ao produto. Por se tratar de aparelho elétrico, é aconselhável que o usuário evite operar o produto com os pés descalços, precavendo-se contra choques.

**d. Este produto não deve ser utilizado por pessoas (incluindo crianças) portadoras de necessidades especiais ou sem experiência e conhecimento sobre seu funcionamento, a não ser que sejam supervisionadas ou instruídas pelo responsável de sua segurança. Recomenda-se que crianças sejam vigiadas para assegurar que não brinquem com o aparelho.**

**e. Desligue o plugue da tomada quando não estiver utilizando o produto ou quando for limpá-lo.** Um pequeno descuido poderá, involuntariamente, ligar o aparelho e provocar acidentes.

**f. Nunca utilize o produto com o cordão elétrico ou o plugue danificados,** a fim de evitar acidentes, como choques elétricos, curto-circuito, queimadura ou mesmo incêndios. Para evitar riscos, a aquisição e substituição do cordão elétrico devem ser feitas na Assistência Autorizada Arno.

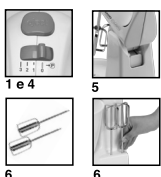
**g. Ao ligar ou desligar o plugue da tomada, certifique-se de que os seus dedos não estão em contato com os pinos do plugue,** para evitar choque elétrico.

**h. Nunca transporte o produto pelo cordão elétrico e não retire o plugue da tomada puxando-o pelo cordão,** para não afetar o seu bom funcionamento e evitar eventuais acidentes.

**i. O uso de peças ou acessórios, principalmente cordão elétrico, que não sejam originais de fábrica, pode provocar acidentes pessoais,** causar danos ao produto e prejudicar seu funcionamento, além de implicar na perda da garantia contratual.

**j. Não deixe o produto funcionando ou conectado à tomada enquanto estiver ausente,** mesmo que seja por instantes, principalmente onde houver crianças para que acidentes sejam evitados.

### APRESENTAÇÃO DO PRODUTO



1. Botão EJECT (para retirada dos batedores)
2. Parte superior (motor)
3. Tigela grande (4 litros) (2 tigelas somente no modelo Facilita na cor Preta)
4. Seletor de velocidades/pulsar
5. Botão de liberação do motor, para uso portátil
6. Suporte para batedores e batedores para massas leves
7. Base da bateadeira



## INSTRUÇÕES DE USO

As instruções de uso e ilustrações a seguir, irão auxiliá-lo na correta utilização do produto. Leia-as atentamente.

### LIMPEZA ANTES DA PRIMEIRA UTILIZAÇÃO

É recomendável lavar as tigelas, e os batedores antes da primeira utilização do produto.

### UTILIZANDO O PRODUTO

1. Encaixe a parte superior (motor) na base, pressionando firmemente (figura 1).
2. Introduza os batedores nos respectivos furos, pressionando-os até ouvir um "click" de engate (figura 2). Observe que os dois batedores devem ficar com o mesmo comprimento. Para saber se estão devidamente encaixados e fixos, tente removê-los apenas puxando com a mão.
3. Encaixe a tigela na base da bateadeira.
4. Adicione os ingredientes.
5. Segure na alça da bateadeira, deixe-a descer suavemente, até ficar firme na base (figura 3).
6. Com o polegar, selecione a velocidade desejada movimentando o seletor de velocidades ou a função pulsar (figura 4). Ao soltar o seletor, na função pulsar, ele retorna automaticamente à posição "0" (desligado). Cada velocidade deve ser usada de acordo com a consistência da mistura a ser preparada, desde a "baixa (1)" para misturas leves até a "alta (3)" para as mais consistentes.

### RETIRADA DOS BATEDORES

1. Segurando na alça da bateadeira, levante a parte superior.
2. Pressione o botão EJECT para retirada dos batedores (Figura 4).

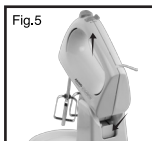
### USO PORTÁTIL

Retire a parte superior (motor) da bateadeira apertando o botão da parte traseira da base e puxando-o para cima (figuras 5 e 6).

Com a parte superior (motor) fora do suporte do motor, introduza os batedores nos respectivos furos, pressionando-os até ouvir um "click" de engate (figura 2). Observe que os dois batedores devem ficar com o mesmo comprimento. Para saber se estão devidamente encaixados e fixos, tente removê-los apenas puxando com a mão.

### SUPORTE DOS BATEDORES

A bateadeira Facilita possui encaixes especiais para guardar os batedores e facilitar o armazenamento do produto, basta colocar os batedores nos encaixes na base (Figura 7).



## RECEITA

### BOLO RÁPIDO

#### Ingredientes:

- 300 g de farinha de trigo
- 250 g de açúcar
- 50 g de coco ralado
- 20 g de fermento em pó
- 50 g de manteiga ou margarina
- 4 ovos

#### Modo de fazer:

Coloque todos os ingredientes na tigela seguindo a ordem dos ingredientes. Fazendo uso portátil da bateadeira, posicione na velocidade 3 e misture tudo durante 30 segundos.

Coloque a preparação e um refratário untado e enfarinhado. Asse 40 minutos em forno médio (180°C).

## CONSERVAÇÃO E LIMPEZA

### LIMPEZA ANTES DA PRIMEIRA UTILIZAÇÃO

É aconselhável lavar a tigela e os batedores antes da primeira utilização do produto.

### LIMPEZA DO CORPO DO PRODUTO

Utilize apenas um pano umedecido com água ou água e sabão neutro. Não utilize produtos abrasivos para não danificar sua aparência.

### LIMPEZA DOS BATEDORES E DA TIGELA

Para melhor conservação dos batedores e da tigela, não os lave na lava-louça. Utilize sempre uma esponja macia não abrasiva e detergente neutro para remover o resíduo de alimentos dos batedores e da tigela.

## EM CASO DE DIFICULDADES

Antes de levar o produto à uma Assistência Autorizada Arno, verifique se o problema pode ser solucionado através das seguintes orientações:

PROBLEMA	CAUSAS	O QUE FAZER
O produto não funciona	Não há energia elétrica na tomada.	Ligue o aparelho em outra tomada da mesma voltagem para comprovar o fato
Vibração excessiva	Local de apoio desnivelado e/ou irregular.	Colocar o aparelho em local adequado.
Batedores travados	Massa pouco úmida	Umedecer a massa permitindo o funcionamento do aparelho.



**BATEDEIRA FACILITA**  
(cor preta - com duas tigelas de 4L)

**BATEDEIRA FACILITA**  
(cor branca - com uma tigela de 4L)

CONSUMIDOR: caso você, após ter lido o manual de instruções, ainda tenha dúvidas quanto à utilização deste ou de qualquer outro produto ARNO, ou caso possua sugestões, entre em contato com a ARNO através do SAC 2060-9777 ou visite nosso site [www.arno.com.br](http://www.arno.com.br) e envie um e-mail. Características técnicas do produto poderão sofrer alterações sem prévio aviso.

2730021804 - OP 085/14-JUN

## TERMO DE GARANTIA CONTRATUAL

### I - PRAZO E COMPROVAÇÃO DA GARANTIA

1. O produto abaixo identificado é garantido pelo seu fabricante e/ou importador (SEB do Brasil), pelo prazo de **um ano** (12 meses), contado a partir da data de sua aquisição pelo primeiro Consumidor, sendo: 03 (três) meses de garantia legal e, 09 (nove) meses de garantia contratual cedida pelo fabricante SEB do Brasil Produtos Domésticos Ltda.
2. Para a comprovação desse prazo, o consumidor deverá apresentar este Termo de Garantia, devidamente preenchido, junto com a 1ª via da nota fiscal de compra, ou outro documento fiscal equivalente, desde que identifique o produto. **Exija do estabelecimento comercial revendedor, o preenchimento correto deste Termo de Garantia.**

### II - ABRANGÊNCIA DA GARANTIA

1. Esta garantia contratual é dada ao produto abaixo identificado, exclusivamente contra eventuais defeitos decorrentes de projeto, fabricação, montagem, ou quaisquer outros vícios de qualidade que o tornem impróprio ou inadequado ao uso regular.
2. Esta garantia contratual não abrange as partes acessórias do produto.

### III - EXCLUSÃO DE GARANTIA

A garantia **não abrangerá**, sendo, pois, ônus do consumidor:  
**a)** os danos sofridos pelo produto, ou seus acessórios, em consequência de acidente, maus tratos, manuseio ou uso incorreto e inadequado;  
**b)** os danos sofridos pelo produto, em consequência de sua utilização para finalidades diversas das especificadas pelo fabricante e/ou importador (SEB do Brasil), ou incompatíveis com a destinação do mesmo.

### IV - LOCAL ONDE A GARANTIA DEVERÁ SER EXERCITADA

1. Os consertos em garantia somente deverão ser efetuados por uma Assistência Autorizada, devidamente nomeada pelo fabricante e/ou importador (SEB do Brasil), que, para tanto, se utilizará de técnicos especializados e de peças originais, garantindo o serviço executado.
2. O ônus pelo transporte do produto até a Assistência Autorizada, independentemente do motivo, será arcado pelo consumidor, com exceção dos produtos do gênero Lavadora de Roupas.

### V - CESSAÇÃO DA GARANTIA

1. Não confie o conserto do produto abaixo identificado à curiosos, pessoas ou oficinas não autorizadas e não credenciadas pelo seu fabricante e/ou importador (SEB do Brasil).
2. Se isto vier a ocorrer a garantia cessará, de imediato.
3. O produto abaixo identificado foi projetado para funcionamento em uso doméstico, única e exclusivamente. A sua utilização, para uso não doméstico, industrial ou comercial, acarretará a cessação imediata da garantia.

### VI - RECOMENDAÇÕES ESPECIAIS

1. Antes de colocar o produto em funcionamento, **leia atentamente as instruções de uso e/ou instalação contidas no próprio aparelho, na embalagem, ou no manual respectivo. Siga-as rigorosamente. Elas são a sua segurança.**
2. Certifique-se de que a tensão elétrica (voltagem) a ser utilizada é a mesma indicada no aparelho (127V ou 220V). Verifique se a instalação elétrica do local está correta e perfeita como também se a frequência Hz é correspondente a do país em que o produto está sendo utilizado.
3. Para evitar danos, mantenha o produto bem armazenado e limpo, em ambiente protegido das intempéries (chuva, vento, umidade, raios solares, etc.).
4. Não introduza quaisquer objetos estranhos à função própria do produto, principalmente quando este estiver em funcionamento, evitando acidentes.

### VI - FABRICANTE E/OU IMPORTADOR

SEB do Brasil Produtos Domésticos Ltda.  
 Av. Arno, 146, Moóca - São Paulo - Capital, CNPJ: 61.077.830/0010-00.

Qualquer reclamação, comentário ou sugestão sobre o atendimento e os reparos prestados pelas Assinstências Autorizadas, ligue ao nosso Serviço de Atendimento ao Consumidor.

Departamento de Assistência Técnica: (11) 2060-9777

### IDENTIFICAÇÃO DO CONSUMIDOR E DO PRODUTO

Nome do consumidor ou apresentado: \_\_\_\_\_

Endereço: \_\_\_\_\_

Produto adquirido: \_\_\_\_\_

Nº de série do produto: \_\_\_\_\_

Nota Fiscal Nº: \_\_\_\_\_ Data: \_\_\_\_ / \_\_\_\_ / \_\_\_\_

Nome do revendedor: \_\_\_\_\_

CARIMBO DO REVENDEDOR

Nossa rede de assistência técnica autorizada pode ser consultada através do SITE ARNO ([www.arno.com.br](http://www.arno.com.br)), ou do SAC no (0XX11) 2060-9777, que também está disponível para esclarecimentos de quaisquer dúvidas e sugestões com relação aos nossos produtos e serviços.

## INSTRUCCIONES DE USO

### Batidora Facilita

Usted acaba de adquirir un producto ARNO de la más alta tecnología y calidad. Para entender mejor y aprovechar todas las funciones del producto y usarlo con toda seguridad, **lea atentamente las recomendaciones a seguir y sus instrucciones de uso. No desheche este Manual de Instrucciones.** Guárdelo para eventuales consultas.

### RECOMENDACIONES IMPORTANTES PARA EL MANEJO DE ESTE PRODUCTO:

**ARNO, atenta a la calidad de sus productos, se preocupa también con la seguridad personal de sus consumidores.** Por esta razón, antes de utilizar por primera vez el producto, **lea atentamente las recomendaciones e instrucciones de uso.** De ellas dependen un perfecto funcionamiento del producto y su seguridad, así como la de terceros.

**a. Antes de enchufar asegúrese que el tensión eléctrica (voltaje) es compatible con el indicado en el producto (127 u 220V).** En caso que el tensión eléctrica (voltaje) no sea compatible podrá provocar daños al producto y a su seguridad.

**b. Este producto fue proyectado, fabricado y es recomendado solo para uso doméstico.** Por lo tanto, no se destina al uso comercial y/o profesional, que exigen una sobrecarga por trabajo continuo, puede provocar daños e accidentes personales. Su uso en esas condiciones tendrá como consecuencia la pérdida de la garantía contractual.

**c. Para evitar descargas eléctricas, nunca use el producto con las manos mojadas o sobre superficies húmedas, no moje las partes eléctricas del producto ni lo sumerja en agua.**

**d. Este producto no se destina para la utilización por personas (inclusive niños) con capacidad físicas, sensorias o mentales reducidas, o por personas con falta de experiencia e conocimiento, a menos que tenga recibido instrucciones referentes a utilización del producto o estejam sob la supervisión de una persona responsable por su seguridad. Es recomendado que los niños sean supervisados para asegurarse que no juegan con el aparato.**

**e. Desenchufe cuando no esté usando el producto o cuando vaya a limpiarlo,** un pequeño descuido podrá conectar el producto involuntariamente provocando accidentes.

**f. Nunca utilice el producto con el cordón eléctrico o el enchufe dañados,** a los efectos de evitar accidentes, como descargas eléctricas, cortocircuitos y quemaduras o incendios. La adquisición y sustitución del cordón eléctrico deben ser hechas en el servicio autorizado ARNO.

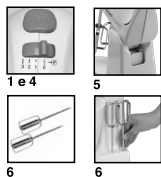
**g. Al enchufar o desenchufar, cerciórese de que sus dedos no están en contacto con las espigas del enchufe,** para evitar descargas eléctricas.

**h. Nunca transporte el producto por el cordón eléctrico ni lo desenchufe tirando del cordón,** para no afectar el buen funcionamiento del producto y evitar posibles accidentes.

**i. El uso de piezas o accesorios que no sean originales de fábrica puede provocar accidentes personales,** causar daños al producto y perjudicar su funcionamiento, además de provocar la pérdida de la garantía contractual.

**j. No deje el producto funcionando o enchufado cuando esté ausente,** aunque que sea por instantes, principalmente cuando el producto está cerca de niños

### PRESENTACIÓN DEL PRODUCTO



1. Botón EJECT (para retirada de los batidores)
2. Parte superior (motor)
3. Bol grande (4 litros) (2 bols solamente en el modelo Facilita en la cor Negra)
4. Selector de velocidades/pulsar
5. Botón para soltar el motor, para uso portátil
6. Soporte para batidores y batidores para masas livianas
7. Base de la batidora



## INSTRUCCIONES DE USO

Las instrucciones de uso y las ilustraciones siguientes van a ayudarlo para el uso correcto del producto. Léalas atentamente.

**LIMPIEZA ANTES DE USARLA POR PRIMERA VEZ**  
Se recomienda lavar los boles, los batidores antes de usar el producto.

### USANDO EL PRODUCTO

1. Encaje la parte superior (motor) en la base, presionando firmemente (fig.1).
2. Introduzca los batidores en los respectivos orificios, presionándolos hasta oír el "click" de encaje (fig. 2). Observe que los dos batidores deben quedar con el mismo largo. Para saber si están debidamente encajados y fijos trate de sacarlos sólo tirando con la mano.
3. Encaje el bol en la base de la batidora.
4. Agregue los ingredientes.
5. Asegure el asa de la batidora, déjela bajar suavemente, hasta permanecer firme en la base (fig. 3).
6. Con el pulgar seleccione la velocidad deseada moviendo el selector de velocidades o la función pulsar (fig. 4). Al soltar el selector, en la función pulsar, el mismo vuelve automáticamente a la posición "0" (desconectado). Cada velocidad debe ser usada de acuerdo a la consistencia de la mezcla que será preparada, desde la "baja (1)" para mezclas livianas, hasta la "alta (3)" para las más gruesas.

### RETIRADA DE LOS BATIDORES

1. Asegurando el asa de la batidora, levante la parte superior.
2. Presione el botón EJECT para retirar los batidores (fig. 4).

### USO PORTÁTIL

Retire la parte superior (motor) de la batidora apretando el botón de la parte trasera de la base y tirándolo hacia arriba (fig. 5 y 6). Con la parte superior (motor) fuera del soporte del motor, introduzca los batidores en los respectivos orificios presionándolos hasta oír un "click" de acoplamiento (fig. 2). Observe que los dos batidores deben quedar del mismo largo.

Para saber si están debidamente encajados y fijos, intente sacarlos apenas tirando con la mano.

### SOPORTE DEL BATIDORES

La batidora Facilita posee encajes especiales para guardar los batidores y facilitar el almacenamiento del producto, basta colgar los batidores en los encajes de la base (Fig. 7).

### ATENCIÓN

- Evite contacto y mantenga cabellos, ropas así como otros utensilios lejos de las partes móviles del aparato, a los efectos de protegerse contra accidentes.
- Verifique que el selector de velocidades esté en la posición "0" (desconectado) antes de enchufar o desenchufar para colgar o retirar el batidores.
- No mantenga contacto con los batidores ni introduzca utensilios (cuchillos, cucharas, tenedores, etc) en el bol, mientras el producto esté en funcionamiento, a los efectos de evitar accidentes personales, con terceros o causar daños al producto. La espátula podrá ser usada solamente cuando el producto no esté funcionando.
- A los efectos de no dañar o provocar defectos, nunca lave los piezas de este producto en lava-vaajillas, ni las utilice en freezer o microondas.
- Las batidoras ARNO son obviamente para uso culinario, por lo tanto, no las use para mezclar productos que no sean de alimentación.
- No sacar los boles ni los batidores para masas livianas antes de la parada total de los batidores, evitando así accidentes.
- Para desligar la batidora, tenga siempre la atención de hacerlo con los batidores DENTRO del bol evitando salpicaduras hacia fuera del bol.

## RECETA

### QUICK CAKE

#### Ingredientes:

- 300 g de harina de trigo
- 250 g de azúcar
- 50 g de coco rallado
- 20 g de polvos de hornear
- 50 g de manteca o margarina
- 4 huevos

#### Forma de hacer:

Coloque todos los ingredientes en el bol siguiendo el orden de los ingredientes. Haciendo un uso portátil de la batidora, ubique en la velocidad 3 e mezcle todo durante 30 segundos.

Coloque la mezcla en un refractario untado y enharinado. Hornee durante 40 minutos a temperatura media (180°).

### CONSERVACION Y LIMPIEZA

#### LIMPIEZA ANTES DEL PRIMER USO

Es recomendable lavar el bol y los batidores antes de utilizar por primera vez el producto.

#### LIMPIEZA DEL CUERPO DEL PRODUCTO

Utilice solamente un paño humedecido con agua o agua y jabón neutro. No use productos abrasivos para no dañar su apariencia.

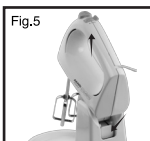
#### LIMPIEZA DEL BATIDORES Y DEL BOL

Para mejor conservación de los batidores y del bol, no se lava en lavavajillas. Utilice siempre una esponja suave y no abrasivo y detergente neutro para remoción de residuos de alimentos de los batidores y bol.

### EN CASO DE DIFICULTADES

Antes de llevar el producto a un Servicio Autorizado, cerciórese si el problema puede ser solucionado con las siguientes orientaciones:

PROBLEMA	CAUSAS	QUE HACER
El producto no funciona	No hay energía eléctrica el tomacorriente	Conecte el aparato en otra tomacorriente de la misma voltaje para comprobar el fato
Vibración excesiva	Local de apoyo desnivelado y/o irregular.	Colgar el aparato en local adecuado.
Batidores trabados	Masa poco húmeda	Humedecer la masa permitiendo el funcionamiento del aparato.



**BATIDORA FACILITA**  
(cor negra - con dos bols de 4L)

**BATIDORA FACILITA**  
(cor branca - con uno bol de 4L)

**CONSUMIDOR:** Si después de leer el manual de instrucciones todavía tiene dudas en relación a la utilización de este o de cualquier otro productos ARNO, o tiene sugerencias, envíe en contacto con ARNO a través del nuestro site - [www.arno.com.br](http://www.arno.com.br) y envíe un e-mail. Las características generales del producto pueden sufrir alteraciones sin previo aviso.

## CONDICIÓN DE GARANTIA CONTRACTUAL

### I - PLAZO Y COMPROBACION DE LA GARANTIA

1. El producto abajo identificado es garantizado por el importador, por el término de un año a partir de la fecha de su compra por el primer consumidor y obedecidas las condiciones y recomendaciones espe-ciales aquí discriminadas.
2. Esta garantía contractual es dada al producto abajo identificado, exclusivamente contra eventuales defectos originados de proyecto, fabricación, montaje, o cualesquier otros vicios de calidad que lo tornen impropio o inadecuado al uso regular.
3. Para la comprobación de este plazo, el consumidor deberá presentar este Término de Garantía, debidamente llenado, y/o la primera vía de la factura que ampara la compra o otro documento equivalente, desde que identifique el producto. Exija del comercio, que llene correctamente este Término de Garantía.

### II - EXCLUSION DE GARANTIA

- La garantía no cubrirá, siendo pues, onus del consumidor:
- a) los daños sufridos por el producto, o sus accesorios, en consecuencia de accidente, malos tratos, manejo o uso incorrecto e inadecuado;
  - b) los daños sufridos por el producto, en consecuencia de su utilización para fines distintos de los especificados por el fabricante.

### III - DOMICILIO DE GARANTIA

1. Los reparos en garantía solamente deberán ser efectuados por un servicio técnico autorizado, nombrado por el importador, que para tanto, utilizará de técnicos especializados y repuestos originales, **garantizando el servicio ejecutado.**

### IV - CESACION DE LA GARANTIA

1. No confíe el reparo del aparato abajo identificado a personas o técnicos no autorizados por el importador.
2. Si esto ocurrir, con la consecuente violación del lacre del producto, la garantía cesará, de inmediato.
3. El producto abajo identificado fue proyectado para funcionamiento en uso doméstico, única y exclusivamente. Su utilización, para uso no doméstico, industrial o comercial, provocará la cesación inmediata de la garantía.

### V - RECOMENDACIONES ESPECIALES

1. Antes de poner el producto en funcionamiento, lea atentamente el manual de instrucciones de uso y/o instalación contenidas en el propio aparato, en el embalaje, o en el respectivo manual. Sigalas rigurosamente. Ellas son su seguridad.
2. Certifíquese de que el voltaje (tensión eléctrica) a ser utilizado es el mismo indicado en el aparato (127V o 220V). Verifique si la instalación eléctrica del local está correcta y perfecta.
3. Para evitar daños, mantenga el producto bien guardado y limpio, en local protegido de intemperie (lluvia, viento, humedad, rayos de sol, etc.).
4. No introduzca cualesquier objetos extraños a la función propia del producto, principalmente cuando esté en funcionamiento, evitando accidentes.

### IDENTIFICACION DEL CONSUMIDOR Y DEL PRODUCTO

Nombre del consumidor o del regalado: \_\_\_\_\_

Dirección: \_\_\_\_\_

Producto comprado: \_\_\_\_\_

Numero de serie: \_\_\_\_\_

Factura: \_\_\_\_\_ Fecha de emisión \_\_\_\_ / \_\_\_\_ / \_\_\_\_

Nombre del comercio: \_\_\_\_\_

SELLO DEL COMERCIO

### DIRECCIÓN DE CONTACTO



#### Paraguay

N.G.O S.A.E.C.A.  
Artigas 1502, Asunción, Paraguay  
(595) 21 288 00 00; \*646# desde Tigo o Personal.  
Web: [www.ngo.com.py](http://www.ngo.com.py)

#### Uruguay

Juan Goldfarb S.A  
Tel 598-29022606  
Rio Negro 1617  
[service@goldfarb.com.uy](mailto:service@goldfarb.com.uy)

#### Bolivia

Santa Cruz  
Av. Santos Dumont 3er anillo,  
casilla de correos 2062  
Telefono (591) 355-6424