



DB84, DB84X

REFRIGERADOR
BOTTOM FREEZER

MANUAL DE INSTRUÇÕES



Obrigado por escolher a Electrolux!

ATENDIMENTO
AO CONSUMIDOR



Neste manual, você encontra todas as informações necessárias para sua segurança e uso adequado do seu refrigerador. Leia-o por inteiro antes da instalação e uso do eletrodoméstico e guarde esse guia para futuras consultas.

Em caso de qualquer dúvida, ligue para o Serviço de Atendimento ao Consumidor (3004-8778 Capitais e Regiões Metropolitanas ou 0800 728 8778 demais localidades).

Guarde a nota fiscal da compra. A garantia só é válida mediante sua apresentação no Serviço Autorizado Electrolux.



A etiqueta de identificação onde constam informações importantes como código, modelo e fabricante, entre outras, será utilizada pelo Serviço Autorizado Electrolux caso seu refrigerador necessite de reparos. Por isso, não a retire do local onde está adesivada.

Consulte o site www.electrolux.com.br e encontre informações sobre acessórios originais, manuais e catálogos de toda a linha de produtos Electrolux.

Dicas ambientais



O material da embalagem é reciclável e, para o descarte, separe plástico, papel e papelão. Isso ajudará na coleta seletiva de lixo.

Este aparelho utiliza gases tanto para espuma quanto para o sistema de refrigeração, em acordo com o protocolo de Montreal.

Este equipamento não pode ser tratado como lixo doméstico, devendo ser entregue para descarte a um sistema de reciclagem de equipamentos elétricos e eletrônicos que atenda à legislação local.

Índice

Dicas ambientais	2	Características de operação do refrigerador	16
Segurança	3	Limpeza e manutenção	18
Apresentação do refrigerador	6	Dicas	19
Principais orientações	8	Falhas e soluções	22
Principais componentes	11	Diagrama Elétrico	25
Instalação	13	Especificações técnicas	26
Instalação elétrica	14	Certificado de garantia	30
Como usar	15		

Segurança

Para crianças

Mantenha o material da embalagem do refrigerador fora do alcance de crianças. Não permita que seu eletrodoméstico seja manuseado por crianças, mesmo quando ele estiver desligado.



Pacote de sílica gel ou argila Desipak®

Caso seu refrigerador contenha algum pacote de sílica gel ou argila Desipak® em seu interior, jogue-o fora, em lixo comum, e não permita que crianças brinquem com ele.

Este aparelho não se destina à utilização por pessoas (inclusive crianças) com capacidades físicas, sensoriais ou mentais reduzidas, ou por pessoas com falta de experiência e conhecimento, a menos que tenham recebido instruções referentes à utilização do aparelho ou estejam sob a supervisão de uma pessoa responsável pela sua segurança.

As crianças devem ser vigiadas para assegurar que elas não estejam brincando com o aparelho.

Para usuários e instaladores

Desligue o refrigerador da tomada sempre que fizer limpeza ou manutenção. Para desligá-lo, não puxe o cabo elétrico; utilize o plugue.

Não prenda, torça ou amarre o cabo elétrico. Se o cabo de alimentação estiver danificado, este deve ser substituído pelo Serviço Autorizado Electrolux, a fim de evitar riscos.

Não armazene medicamentos, produtos tóxicos ou químicos no interior do refrigerador, pois eles podem contaminar os alimentos.

Não se apoie sobre as portas pois as dobradiças podem se desregular e desalinhar a porta, prejudicando a vedação do refrigerador e comprometendo o seu desempenho.



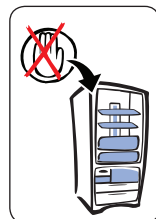
ATENÇÃO

Jamais deixe velas ou incensos acesos sobre o refrigerador, sob risco de provocar incêndios.

Produtos em aerossol sob alta pressão, identificados pela palavra inflamável ou com o símbolo de uma pequena chama, não podem ser armazenados em nenhum refrigerador ou freezer, sob o risco de explosão.

Evite tocar nas paredes do compartimento freezer com as mãos úmidas ou molhadas, pois a baixa temperatura pode causar lesões na pele.

Não coloque recipientes com temperaturas acima de 80°C sobre seu refrigerador para não danificar o topo.



Segurança



NOTA: Esse modelo usa gás refrigerante inflamável R600a em seu sistema selado de refrigeração.

As seguintes recomendações devem ser observadas para sua segurança:

- Este eletrodoméstico contém uma pequena quantidade de gás refrigerante R600a, que não é nocivo ao meio ambiente, mas é inflamável. Ele não agride a camada de ozônio, nem aumenta o efeito estufa;

- Durante o transporte e instalação do aparelho, cuide para não provocar danos as peças (compressor, tubos do evaporador e condensador) do sistema de refrigeração;

- Vazamentos de gás refrigerante no sistema de refrigeração (compressor, tubos do evaporador e condensador) podem entrar em combustão e podem provocar danos aos olhos;

- No caso de vazamento de gás refrigerante, evitar a exposição do aparelho e o local onde o mesmo se encontra a chamas (fogo) e qualquer outro dispositivo que gera faísca. Permita a ventilação natural do ambiente onde está o eletrodoméstico por alguns minutos. Após desligue o aparelho da rede elétrica;

- Em caso de dúvidas ligue gratuitamente para o Serviço de Atendimento ao Consumidor (3004-8778 Capitais e Regiões Metropolitanas ou 0800 728 8778 demais localidades);

- O local para a instalação do seu eletrodoméstico deve possuir pelo menos 1 metro cúbico para cada 8 gramas de

gás refrigerante contidos no aparelho. Consultar quantidade de gás refrigerante contido no aparelho no capítulo Especificações Técnicas. Este valor também está indicado na etiqueta de identificação do aparelho. É perigoso para qualquer indivíduo que não seja uma pessoa do Serviço Autorizado qualificada e com autorização de trabalho para gás refrigerante de hidrocarboneto realizar consertos ou reparos que envolvam remoção de algum componente do sistema de refrigeração (compressor, evaporador, condensador) ou do sistema elétrico e eletrônico (soquete lâmpada, interruptor, termostato, etc.).

- Este eletrodoméstico deve ser ligado a uma tomada aterrada;

- **AVISO:** Mantenha as aberturas para ventilação do aparelho ou na estrutura de embutimento sem obstruções. Respeite as distâncias mínimas (ver item instalação) no local onde o eletrodoméstico será instalado;

- **AVISO:** Não use dispositivos mecânicos ou outros meios para acelerar o processo de descongelamento além daqueles recomendados pelo fabricante;

- **AVISO:** Não danifique o circuito de refrigeração (evaporador, compressor e condensador);

- **AVISO:** Não use aparelhos elétricos dentro dos compartimentos de armazenamento de alimentos do aparelho, a menos que sejam do tipo recomendado pelo fabricante;

- Não armazene substâncias explosivas, tais como latas de aerossol com um propelente inflamável neste aparelho;

- Não utilize objetos afiados e pontiagudos para retirar o gelo ou para separar

Segurança

alimentos congelados dentro do eletrodoméstico, pois pode causar danos ao evaporador e causar sérios danos ao eletrodoméstico;

- Não use materiais do tipo “sprays” para efetuar ou acelerar o degelo, pois tais materiais podem conter substâncias nocivas que podem reagir e danificar as peças de plástico;

- Não use dispositivos de limpeza a vapor para limpar. Vapor sob pressão pode provocar umidade em componentes elétricos, provocando um curto-circuito;

O meio ambiente e a segurança pessoal devem ser considerados quando do descarte do eletrodoméstico. Certifique-se que o eletrodoméstico seja transportado para um lugar apropriado para o descarte e a reciclagem segura. NÃO DEIXE o eletrodoméstico abandonado em aterros sanitários, ou terrenos baldios, pois a espuma utilizada no isolamento e o gás refrigerante contido neste eletrodoméstico são inflamáveis. Siga as instruções:

- Desligue o aparelho da rede elétrica.
- Cortar o cabo de alimentação no ponto em que ele sai do refrigerador e destrua o plugue ou torne-o inutilizável para evitar mal uso e que não representem um perigo.
- Remova as portas e as prateleiras, para que as crianças ao subirem e entrarem no interior dos gabinetes, não fiquem presas e não tenham risco de sufocamento.
- Certifique-se que o eletrodoméstico não apresenta qualquer perigo para as crianças enquanto está sendo armazenado temporariamente para a eliminação.
- Antes e durante o transporte para descarte, garanta que a tubulação do

sistema de refrigeração não esteja danificada.

- Vazamento de gás refrigerante pode causar danos e risco de incêndio;

- Este eletrodoméstico contém isolamento de espuma de poliuretano formado por bolhas de gases inflamáveis. Evite qualquer ameaça à segurança seguindo os procedimentos de descarte apropriado indicado acima;

- Certifique-se que o eletrodoméstico seja descartado conforme as orientações e em local apropriado para os aparelhos que contenham refrigerantes de hidrocarboneto isobutano: fórmula/nome usual: R600a.

- Este aparelho é destinado a uso doméstico e aplicações similares, tais como:

- cozinha de uso do grupo de funcionários em lojas, escritórios e outros ambientes de trabalho;
- casas de fazenda e por clientes em hotéis, motéis e outros ambientes tipo residenciais;
- ambientes de meia-pensão;
- buffet e aplicações similares não destinados ao varejo.

Apresentação do refrigerador

1. Formas de gelo - *Ice Twister*
2. Bandeja para gelo
3. Compartimento de turbo congelamento - *Fast Freezing*
4. Gavetas no freezer (2 unidades)
5. Prateleira da porta do freezer
6. Módulo iluminação LED (6 unidades)
7. Prateleira *Drink Express*
8. Prateleira de vidro temperado removível (1 unidade)
9. Prateleira retrátil e escamoteável (1 unidade)
10. Tampa gaveta frutas/verduras
11. Distribuidor de ar - *Multiflow*
12. Gaveta de frutas/verduras
13. Prateleira pequena (2 unidades)
14. Prateleira média (3 unidades)
15. Prateleira extragrande
16. Trava garrafas
17. Suporte da prateleira das portas (5 unidades)
18. Avental
19. Pés niveladores e rodízios (4 unidades)
20. PAINEL DE CONTROLE
21. Puxadores
22. Divisória multiuso na gaveta de legumes
23. Cesta de ovos
24. Gaveta de frutas delicadas



Fotos meramente ilustrativas



Fotos meramente ilustrativas

Principais orientações



Painel de Controle

Responsável pela regulagem da temperatura de operação do freezer e do refrigerador.

Na temperatura mínima o refrigerador pode não ter o desempenho adequado quando a temperatura ambiente estiver alta.

Saiba mais sobre regulagem de temperatura no capítulo **Como usar**.



ATENÇÃO

Diferenças de temperatura entre o refrigerador e o ambiente externo podem causar ruídos durante o funcionamento. Eles são normais e não interferem no desempenho do refrigerador.

Saiba mais sobre ruídos no capítulo **Características de operação**.

Painel de Controle

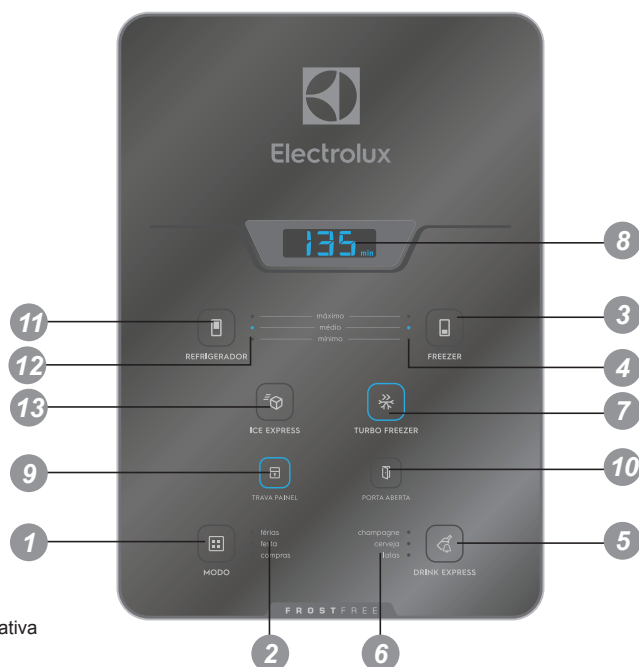


Foto meramente ilustrativa

1 Tecla MODO

Tocando a tecla MODO é possível selecionar uma das funções de controle automático: Férias, Festa e Compras.

2 Indicadores MODO

Mostra a função de controle automático selecionada.

2.1. Férias (3 toques na tecla MODO)

A função Férias, quando selecionada, mantém a temperatura do freezer na regulagem mínima. Esta função é indicada quando o refrigerador permanece fechado por longos períodos de tempo. Durante os primeiros 30 minutos, após selecionada a função, o refrigerador pode ser aberto sem que desative a função. A função Férias pode ser desativada a qualquer momento, basta tocar a tecla MODO ou abrir qualquer uma das portas 30 minutos após selecionada a função.

É possível selecionar as outras funções quando Festa e Compras estão selecionadas. Somente quando "Férias" está selecionada não é possível acionar as outras funções.



ATENÇÃO

Quando a função FÉRIAS está selecionada, as funções ICE EXPRESS, TURBO FREEZER, DRINK EXPRESS, TEMPERATURA FREEZER, TEMPERATURA REFRIGERADOR não poderão ser selecionadas até que a função FÉRIAS seja desativada.

2.2. Festa (2 toques na tecla MODO)

A função festa, quando selecionada, mantém a capacidade de congelamento no máximo por 6 horas, mesmo com várias aberturas das portas. A função Festa pode ser desativada a qualquer momento, basta tocar a tecla MODO.

2.3. Compras (1 toque na tecla MODO)

A função compras, quando selecionada, mantém a capacidade de congelamento no máximo, permitindo assim um rápido congelamento dos novos alimentos. A função Compras tem duração de 3 horas. Durante este período, o alarme de porta aberta passa a soar somente com 10 minutos de porta aberta. Para desativar a função a qualquer momento, basta tocar a tecla MODO.

3 Tecla FREEZER

Esta tecla permite o ajuste da temperatura no compartimento freezer entre Mínimo, Médio e Máximo.

4 Indicadores de Seleção de Temperatura do Compartimento Freezer

Indicam a temperatura selecionada no compartimento freezer.

O ajuste é feito tocando a tecla FREEZER.

Quando o refrigerador for ligado pela primeira vez, o controle de temperatura indicará a posição média. Após uma eventual queda de energia ou desligamento do aparelho, ele retornará para a indicação anteriormente estabelecida.

5 Tecla DRINK EXPRESS (Resfriamento Rápido de Bebidas)

Acionando esta tecla, seleciona-se o tipo de bebida que se deseja resfriar mais rapidamente durante um tempo preestabelecido para cada bebida. Caso deseje interromper esta função, basta pressionar novamente a tecla DRINK EXPRESS. As bebidas deverão estar na prateleira Drink Express (08) ou no Compartimento turbo congelamento (3), para o resfriamento adequado.



ATENÇÃO

A função Drink Express (Resfriamento Rápido de Bebidas) pode ter alteração na temperatura final da bebida devido à variação da tensão elétrica, da temperatura ambiente e da temperatura inicial da bebida. Evite abrir a porta do refrigerador e do freezer com frequência quando esta função estiver sendo usada e tenha cuidado com garrafas de vidro colocadas no freezer.

6 Indicador de Bebidas

Mostra qual foi a bebida selecionada para o Resfriamento Rápido: champanhe, cerveja ou bebida em lata. A seleção é feita tocando a tecla DRINK EXPRESS.

7 Tecla TURBO FREEZER

Permite o resfriamento ou congelamento mais rápido dos alimentos. O tempo de operação desta função pode ser ajustado em 30 - 60 - 90 - 120 - 150 - 180 minutos.

Caso deseje interromper esta função, basta pressionar novamente a tecla TURBO FREEZER.



ATENÇÃO

A função TURBO FREEZER não funcionará caso a função DRINK EXPRESS estiver em operação ou for selecionada antes.

8 Indicador de Tempo do TURBO FREEZER ou DRINK EXPRESS

Caso seja escolhida uma das funções acima, o indicador mostra o tempo que falta para o fim da operação. Por exemplo: 30, 29, 28 minutos e assim sucessivamente até atingir zero (0:00).

Terminado o tempo preestabelecido para o resfriamento rápido escolhido, um alarme indicando o término da função soará uma vez e a tecla irá piscar.

Terminado o tempo preestabelecido para o resfriamento rápido da bebida escolhida, um alarme indicando o término da função soará uma vez e a tecla irá piscar. Caso a porta do freezer não seja aberta ou a tecla não seja acionada, um alarme “bip” soará a cada dois minutos.

9 Função TRAVA PAINEL

Permite travar o teclado do painel evitando o acionamento acidental de alguma função. Para ativar esta função toque por 3 segundos a tecla Trava Painel. Ao ser acionada, a tecla ficará acesa. Para desativar a função toque por 3 segundos a tecla Trava Painel.

10 Alarme Porta Aberta

Após aproximadamente 4 minutos (em funcionamento normal) ou 10 minutos (em funcionamento do modo compras) com a(s) porta(s) aberta(s), o alarme dispara. Ao fechar a(s) porta(s), o alarme se desligará automaticamente. É possível desligar o alarme ao acionar a tecla Porta Aberta no momento que o alarme dispara.

11 Tecla REFRIGERADOR

Esta tecla permite o ajuste da temperatura do compartimento refrigerador entre frio Mínimo, Médio e Máximo.

12 Indicação de Seleção de Temperatura do Compartimento Refrigerador

Indicam a temperatura selecionada no compartimento refrigerador.

O ajuste é feito tocando a tecla REFRIGERADOR

Quando o refrigerador for ligado pela primeira vez, o controle de temperatura indicará a posição média. Após uma eventual queda de energia ou desligamento do aparelho, ele retornará para a indicação anteriormente estabelecida.

13 Função ICE EXPRESS

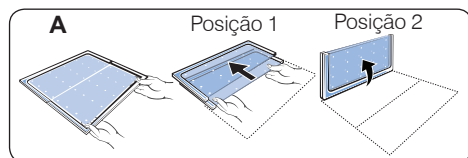
Esta tecla permite que o gelo possa ser formado mais rapidamente no compartimento freezer. Certifique-se que as formas de gelo do “Ice Twister” estão abastecidas com água. Esta função fica ativa por 120 minutos. Para desativar esta função, basta tocar a tecla Ice Express a qualquer momento.

Terminado o tempo de 120 minutos do ciclo do ICE EXPRESS, a tecla respectiva piscará e um alarme irá soar.

Principais componentes

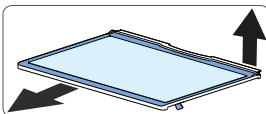
Prateleira Retrátil e Escamoteável

Esta prateleira pode ser retraída e dobrada para cima, permitindo o armazenamento de objetos maiores no compartimento refrigerador, como jarras e bolos. Para destravá-la, basta levantar e empurrar nas setas indicadas na frente da moldura. Após deslizar para trás, até a prateleira frontal se encaixar na prateleira traseira (posição 1), é possível bascular ela para trás (posição 2). Para remove-la, levante a prateleira até ficar entre a posição 1 e 2, ficando próximo a 45 graus em relação a horizontal e puxe a prateleira.



Prateleira de Vidro

Esta prateleira pode ser removida. Empurre a parte de trás da prateleira para cima, depois puxe a prateleira para retirá-la do produto. Para colocar novamente basta encaixar a prateleira nos trilhos e empurrar até o final.



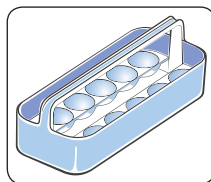
Ice Twister



Após retirá-lo do local, encha com água potável o *Ice Twister* tomando cuidado para não transbordar as formas de gelo. Coloque-o sobre o recipiente para gelo.

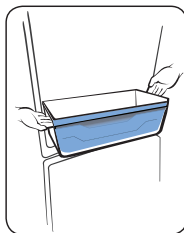
Após algumas horas a água congelará. Gire o manípulo no sentido horário até que os cubos se soltem e caiam no recipiente para gelo.

Cesta de Ovos



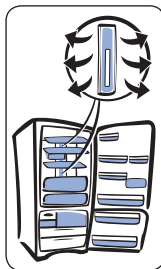
A cesta de ovos é removível e possui uma alça para melhor movimentação entre o refrigerador, pia e mesa. Sua capacidade máxima é de 12 ovos.

Gavetas de Frutas / Verduras



Mantém a umidade e o frescor dos vegetais e frutas devido à circulação do ar frio que não fica em contato direto com os alimentos. Para melhor conservação, mantenha sempre os vegetais e frutas neste local. Esta gaveta é removível e tem alças laterais.

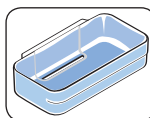
Sistema MultiFlow



Este sistema tem a função de distribuir o ar frio para o resfriamento dos alimentos no compartimento freezer e refrigerador.

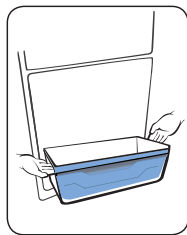
Atenção: Sempre deixe as saídas de ar livres para facilitar a circulação de ar frio e, assim, melhorar a conservação dos alimentos.

Prateleira Removível



Esta prateleira serve para armazenar diversos tipos de alimentos. Ela pode deslizar lateralmente ou ser colocada em qualquer uma das 4 barras do refrigerador. Para removê-la, retire os alimentos de dentro dela e levante até soltar do "click" do trilho da porta. 2 unidades pequenas e 3 médias.

Gavetas do Freezer

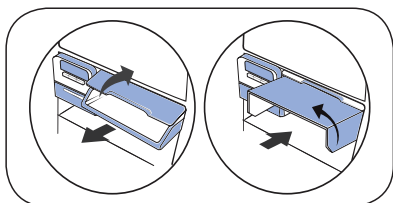


As 2 gavetas do freezer são removíveis e contêm alças laterais para facilitar o manuseio.

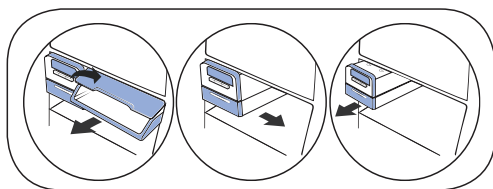
Aumentar o espaço do freezer

Existem 2 opções para aumentar o espaço do seu freezer:

1. Basta recolher a tampa do compartimento do turbo congelamento por completo, retirar a prateleira interna, invertê-la de posição e guardá-la novamente.

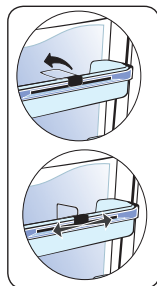


2. Retirar a tampa e a prateleira do compartimento turbo congelamento, e após isto, desencaixar o *Ice Twister*, conforme figura.



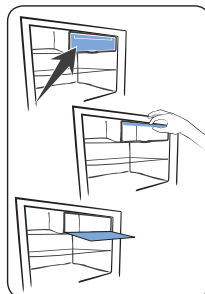
Trava garrafas giratório

Este trava garrafas pode ser utilizado tanto na posição horizontal quanto vertical, possibilitando uma maior flexibilidade na hora de colocar os alimentos na prateleira da porta. Ele também pode ser deslizado lateralmente ou removido.



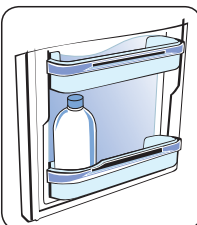
Compartimento Turbo Congelamento

Para facilitar o acesso, a tampa deste compartimento pode ser rebatida para o topo e a bandeja pode ser estendida para a frente.



Prateleira Drink Express

Esta prateleira permite o resfriamento rápido de bebidas. Ela foi desenvolvida para caber garrafas de diversos tamanhos e latas. Deve-se ter atenção para não deixar as bebidas congelarem, o que pode ocasionar na quebra da embalagem e o vazamento da bebida. Para remover as prateleiras da porta do freezer, basta levantá-las até soltar das travas.



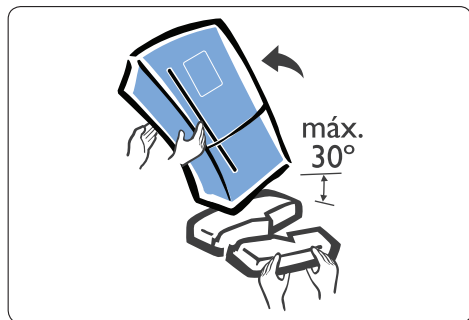
Instalação

Para sua tranquilidade a Electrolux possui uma rede de Serviços Autorizados altamente qualificada para instalar o seu aparelho.

Entre em contato com a **Rede Nacional de Serviços Autorizados** ligando para **3004 8778** (Capitais e Regiões Metropolitanas) ou **0800 728 8778** (Demais localidades) ou através do **link Fale Conosco** em **www.electrolux.com.br**. A instalação não compreende serviços de preparação do local (ex.: rede elétrica, alvenaria, carpintaria, etc.), pois são de responsabilidade do consumidor. Este manual fornece instruções específicas do funcionamento do seu refrigerador, por isso, utilize-o somente de acordo com estas informações. Antes de ligar o aparelho é fundamental a leitura desse manual.

1 – Retire a base da embalagem

São necessárias duas pessoas para a retirada da base da embalagem.

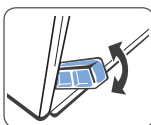


Incline cuidadosamente o refrigerador para um dos lados e quebre esse lado da base para removê-la.

Incline novamente o refrigerador para o outro lado e retire o restante da base.

Retire todas as espumas e fitas adesivadas das prateleiras e/ou gavetas.

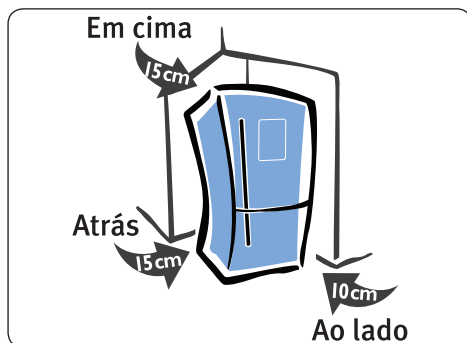
Na parte traseira do refrigerador retire as fitas adesivas e destrave os dois distanciadores traseiros. Deixe-os na posição horizontal.



2 – Escolha o local de instalação

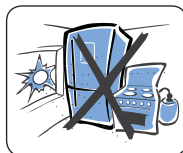
Respeite as distâncias mínimas entre o refrigerador e as paredes:

em cima: 15 cm / dos lados: 10 cm / atrás: 15 cm.



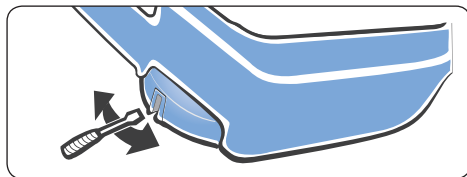
Não instale o refrigerador ao ar livre ou sob a incidência direta de raios solares.

Evite a proximidade do refrigerador com produtos químicos ou fontes de calor (fogões, fornos, etc.), e locais com frequente manuseio de água (tanque, pia).



3 – Nivelar

Ajuste os pés niveladores de forma a garantir a perfeita estabilidade do refrigerador, evitando movimentos de balanço. Deixe os rodízios frontais girando livremente.



Para isso os pés niveladores deverão ficar totalmente apoiados no chão.

Para um melhor fechamento das portas, o refrigerador deve ficar levemente inclinado para trás.

O bom funcionamento do refrigerador depende de seu perfeito nivelamento.

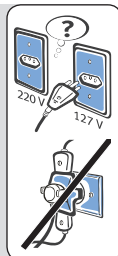
Instalação Elétrica



Antes de ligar o seu refrigerador, verifique se a tensão da tomada onde será ligado é igual à indicada na etiqueta localizada próxima ao plugue (no cabo de alimentação elétrica), ou na etiqueta de identificação do refrigerador.

Ligue seu refrigerador a uma tomada exclusiva, não utilize extensões ou conectores tipo T (benjamim). Esse tipo de ligação pode provocar sobrecarga na rede elétrica, prejudicando o funcionamento do seu refrigerador e resultando em acidentes.

Tenha cuidado para que o refrigerador não fique apoiado sobre o cabo elétrico.



Os fios da tomada onde será ligado o seu refrigerador devem ser de cobre e ter seção mínima de 2,5 mm², conforme NBR5410.

Para sua segurança, solicite a um electricista de sua confiança que verifique a condição da rede elétrica do local de instalação do refrigerador, e para maiores informações, consulte a norma NBR5410 (Instalações elétricas para baixa tensão) ou entre em contato com o nosso Serviço de Atendimento ao Consumidor, no telefone 3004-8778 (Capitais e Regiões Metropolitanas) ou 0800 728 8778 (demais localidades).

Verifique se a variação máxima admissível da tensão no local de instalação está conforme tabela abaixo:

Variação Admissível de Tensão		
Tensão (V) Refrigerador	Mínima (V)	Máxima (V)
127	116	133
220	201	231

Os níveis de tensão de alimentação com o qual este aparelho opera são estabelecidos nos "Procedimentos de Distribuição de Energia Elétrica no Sistema Elétrico Nacional (PRODIST)" da ANEEL (Agência Nacional de Energia Elétrica).

IMPORTANTE

Caso a tensão de alimentação do aparelho esteja fora dos limites indicados na tabela Variação Admissível de Tensão, solicite à concessionária de energia a adequação dos níveis de tensão ou instale um regulador de tensão (estabilizador) com potência não inferior a 2000VA. Danos ao aparelho poderão ocorrer se houver, no local da instalação, variação de tensão fora dos limites especificados (vide tabela citada acima) ou quedas frequentes no fornecimento de energia.

Informamos que o plugue do cabo de alimentação deste eletrodoméstico respeita o novo padrão estabelecido pela norma NBR 14136, da Associação Brasileira de Normas Técnicas – ABNT, e pela Portaria nº 02/2007, do Conmetro. Assim, caso a tomada da sua residência ainda se encontre no padrão antigo, recomendamos que providencie a substituição e adequação da mesma ao novo padrão NBR14136, com um electricista de sua confiança.

Os benefícios do novo padrão de tomada são:

- Maior segurança contra risco de choque elétrico no momento da conexão do plugue na tomada;
- Melhoria na conexão entre o plugue e tomada, reduzindo possibilidade de mau contato elétrico;
- Diminuição das perdas de energia.

Lembramos, ainda, que para aproveitar o avanço e a segurança da nova padronização, é necessário o aterramento da tomada, conforme a norma de instalações elétricas NBR5410 da ABNT.

Em caso de dúvidas, consulte um profissional da área.

Seu aparelho está equipado com plugue de 3 pinos. O pino de aterramento do cabo de alimentação não pode ser cortado.

⚠️ ATENÇÃO

O módulo de iluminação LED só poderá ser trocado pela rede autorizada devido ao risco de choque elétrico.

Como usar

1 – Como ligar e desligar seu refrigerador

Para ligar o refrigerador basta conectar o plugue à tomada e regular a temperatura desejada. Para regular a temperatura consulte o capítulo CARACTERÍSTICAS DE OPERAÇÃO DO REFRIGERADOR.

Para desligar o refrigerador, desconecte o plugue da tomada.

Utilize este procedimento sempre que houver a necessidade de deixar o refrigerador desligado por tempo prolongado (por exemplo: viagens longas). Ver tópico Dicas.

Antes de ligar o refrigerador pela primeira vez, leia atentamente o folheto de instruções colocado na porta.

2 – Carregar e abastecer

Estas instruções devem ser seguidas antes do primeiro abastecimento ou após a limpeza:

1. Para melhor acondicionamento dos recipientes nos compartimentos freezer e refrigerador, todas as prateleiras podem ser removidas e a tampa do compartimento de congelamento rápido do freezer pode ser retirada.

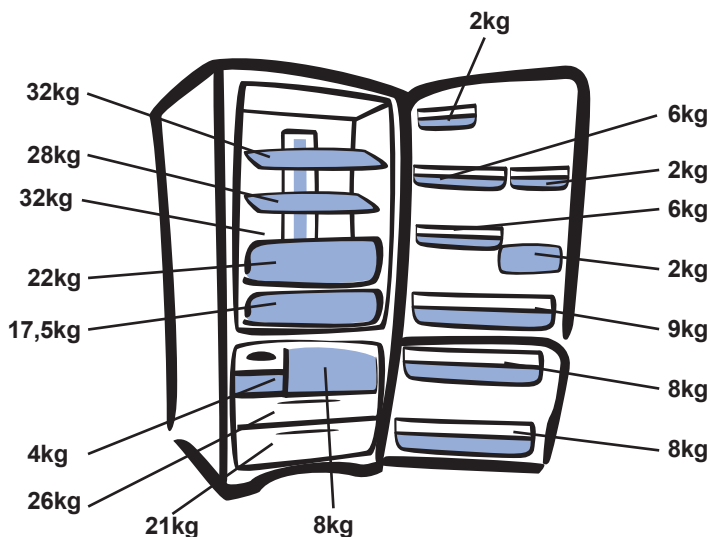
2. Deixar funcionando por duas horas antes de armazenar qualquer alimento em seu interior para estabilizar a temperatura dentro do refrigerador.

3. Iniciar o carregamento pelas prateleiras, deixando a porta por último. É importante respeitar os limites máximos de carga indicados na figura seguinte.

4. Caso os alimentos a serem armazenados não estejam refrigerados, faça o carregamento gradativo com intervalos de 1 hora.

3 – Capacidade de congelamento

Este refrigerador tem capacidade para congelar até 10,0kg de alimentos a cada 24 horas. O interior do compartimento freezer mantém os alimentos em temperaturas abaixo de -18°C



Características de operação do refrigerador

Para proceder à correta regulação da temperatura de seu refrigerador, considere os seguintes fatores:

1. A quantidade de alimentos a ser armazenada.
2. A temperatura do ambiente onde o refrigerador está instalado.
3. A regulação da temperatura do refrigerador e do freezer é feita através das teclas do painel de controle localizado na porta.

ATENÇÃO

Caso não queira usar as funções específicas de seu refrigerador no dia a dia, como por exemplo: Festa, Compras, Férias, Modo, etc.; Você poderá regular seu refrigerador conforme a tabela abaixo.

Controle da Temperatura		
Quantidade Alimentos	Temperatura Ambiente	Ajuste do Controle
Muita	Acima de 23°C	Frio Máximo
Média	Abaixo de 23°C	Frio Médio
Pouca	Acima de 23°C	Frio Mínimo

Controle Eletrônico de Temperatura do Freezer e Refrigerador

(Temperaturas preestabelecidas de fábrica)

Ajuste	Temperatura no Freezer	Temperatura no Refrigerador
Máximo	-24°C (frio máx)	-2°C (frio máx)
Médio	-20°C (frio méd)	3°C (frio méd)
Mínimo	-16°C (frio mín)	6,5°C (frio mín)

Função Ajuste Fino de Temperatura

AJUSTE FINO TEMPERATURA DO FREEZER

1. É ativada pressionando-se o ícone **MODO** por 3 vezes (colocar na Função Férias) e, na sequência, pressionar 5 vezes o ícone **FREEZER**.
2. A função só será ativada se os 5 toques forem realizados nos 3 segundos iniciais após a Função Férias ter sido selecionada.
3. Quando a função é ativada, o correspondente ajuste é mostrado no painel. Isso significa que, por exemplo, se o último ajuste foi +1.0°C será mostrado no painel o número "10".
4. Na primeira vez que a função é ativada, os números "00" aparecerão no painel. Isto significa que não há ajuste de temperatura.
5. Cada vez que o ícone **FREEZER** é pressionado, um novo ajuste é selecionado conforme tabela abaixo:

Número de toques no ícone Freezer	Display	Ajuste de temperatura do Freezer (°C)
0	00	0,0
1	05	+0,5
2	10	+1,0
3	-20	-2,0
4	-10	-1,0
5	-05	-0,5

6. Após 3 segundos sem tocar o ícone, o ajuste selecionado é mantido e o painel volta ao funcionamento normal. Isso significa que o ajuste está finalizado e a temperatura de ciclagem do compartimento freezer será alterado de acordo com o ajuste realizado.

AJUSTE FINO TEMPERATURA DO REFRIGERADOR

1. É ativada pressionando-se o ícone **MODO** por 3 vezes (colocar na Função Férias) e, na sequência, pressionar 5 vezes o ícone **REFRIGERADOR**.

2. A função só será ativada se os 5 toques forem realizados nos 3 segundos iniciais após a Função Férias ter sido selecionada.

3. Quando a função é ativada, o correspondente ajuste é mostrado no painel. Isso significa que, por exemplo, se o último ajuste foi +1.0°C será mostrado no painel o número "10".

4. Na primeira vez que a função é ativada, os números "00" aparecerão no painel. Isto significa que não há ajuste de temperatura.

5. Cada vez que o ícone **REFRIGERADOR** é pressionado, um novo ajuste é selecionado conforme tabela abaixo:

Número de toques no ícone Refrigerador	Display	Ajuste de temperatura do Refrigerador (°C)
0	00	0,0
1	05	+0,5
2	10	+1,0
3	-20	-2,0
4	-10	-1,0
5	-05	-0,5

6. Após 3 segundos sem tocar o ícone, o ajuste selecionado é mantido e o painel volta ao funcionamento normal. Isso significa que o ajuste está finalizado e a temperatura de ciclagem do compartimento refrigerador será alterado de acordo com o ajuste realizado.

Limpeza e manutenção



Antes de efetuar qualquer operação de manutenção, incluindo as descritas neste manual, desligue o refrigerador da energia elétrica retirando o plugue da tomada.

Jamais limpe o seu refrigerador com fluidos inflamáveis como álcool, querosene, gasolina, tinner, varsol, solventes ou outros produtos químicos abrasivos como detergentes, ácidos ou vinagres para não danificar seu refrigerador.

Após a limpeza, recoloque os acessórios fornecidos com o refrigerador (formas, prateleiras, etc.) nos seus devidos lugares, no interior do refrigerador.

Caso algum alimento seja derramado no interior do refrigerador, limpe imediatamente. Muitos desses alimentos podem danificar, manchar ou deixar com cheiro desagradável as superfícies internas do refrigerador, caso permaneçam por muito tempo em contato.

Não jogue água diretamente dentro ou fora do refrigerador.

Limpeza da parte interna

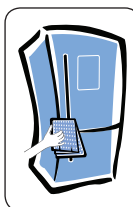
Antes de começar a limpar o refrigerador, lembre-se de que objetos úmidos podem aderir facilmente a superfícies extremamente frias, como, por exemplo, a superfície interna do freezer. Não toque nas superfícies frias com as mãos, panos ou esponjas úmidas.

Para limpar as partes internas do refrigerador, use somente pano umedecido em uma solução de água e bicarbonato de sódio (dissolva 1 colher de sopa de bicarbonato para 1 litro de água).

Nunca use espátulas metálicas, objetos pontiagudos, escovas, produtos abrasivos ou alcalinos para limpeza das superfícies plásticas no interior do seu refrigerador.

Parte Externa

Para limpar facilmente a parte externa do seu refrigerador, utilize um pano umedecido em solução de água morna com sabão neutro e depois seque-o cuidadosamente.



No modelo DB84X, as portas possuem um verniz especial protetor que evita marcas de dedos e manchas.

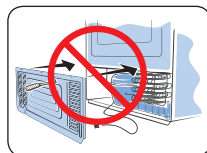
Utilize flanela seca ou umedecida em água morna com sabão neutro e depois seque cuidadosamente.

Limpeza das borrachas de vedação das portas

Limpe as borrachas de vedação cuidadosamente com um pano macio e úmido. Após a limpeza, seque-as tomando cuidado para não danificá-las.

Limpeza do Coletor de Água e Condensador

Seu refrigerador possui um coletor de água e um condensador localizado na parte traseira próximo ao compressor (motor).



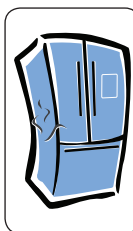
A função do coletor é armazenar água do degelo automático, que depois evapora através do calor gerado nesta região. A função do condensador é auxiliar na refrigeração.

A limpeza do coletor e do condensador é recomendada de 6 em 6 meses. Caso queira efetuar a limpeza, entre em contato com a Rede Nacional de Serviços Autorizado. Este serviço não é coberto pela garantia.

⚠ ATENÇÃO

Não remova a tampa traseira do refrigerador. Não jogue água diretamente dentro ou fora do refrigerador.

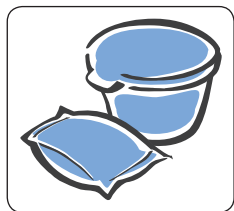
Aquecimento Próximo as Portas



É normal que esta região, próxima da porta e as laterais apresentem temperatura elevada, pois o aquecimento evita a formação de umidade. Entretanto, em dias muito úmidos e frios, pode ocorrer formação de umidade. Nesse caso, seque com um pano macio e seco.

Dicas

Para evitar odores



Armazene os alimentos sempre embalados ou em recipientes tampados.

Utilize embalagens e recipientes secos.

Em caso de ausência prolongada (ex.

férias), pretendendo desligar o refrigerador, remova todos os alimentos e limpe-o, deixando as portas entreabertas para evitar mofo e odores desagradáveis (ver item limpeza e manutenção).

Não conserve alimentos com datas vencidas dentro do refrigerador.

Os alimentos cozidos (ex. arroz, feijão, entre outros), com alto teor de gordura (ex. laticínios, salame, presunto, entre outros) e ácidos (ex. vinagre, vinho, cebola, alho, entre outros) exalam odores que podem contaminar outros alimentos e gerar cheiros desagradáveis ao longo do tempo de uso do seu refrigerador.

Para conservar o refrigerador:

Evite o contato de qualquer tipo de óleo ou gordura com as partes plásticas do refrigerador para evitar o aparecimento de manchas e danos ao refrigerador.

Não lubrifique a dobradiça da porta em hipótese alguma para não causar danos nas partes plásticas.

Evite colocar garrafas de vidro, plástico ou latas fechadas no freezer, pois os líquidos aumentam de volume quando congelados e esses recipientes podem quebrar. Para resfriar bebidas no freezer (função *DRINK EXPRESS*) use o tópico Dicas (TABELA PARA RESFRIAMENTO RÁPIDO DE BEBIDAS).

Em caso de falta de energia elétrica, procure não abrir as portas do refrigerador. Isto garantirá que a temperatura interna seja mantida por um tempo maior.

Para economizar energia

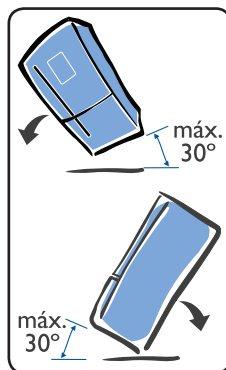
Mantenha as portas abertas apenas o tempo necessário.

Se as portas não estiverem devidamente fechadas, haverá aumento do consumo de energia e poderá ocorrer a formação excessiva de gelo.

Não utilize toalhas ou plásticos para forrar as prateleiras e distribua bem os alimentos para facilitar a circulação de ar frio entre eles.

Não coloque alimentos quentes no refrigerador ou no freezer.

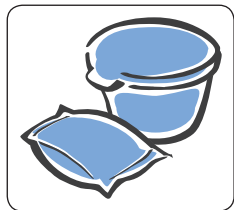
Para transportar o refrigerador



Para pequenos deslocamentos, incline-o para trás ou para um dos lados com ângulo máximo de 30°.

Em longos deslocamentos (ex.: mudança), movimente-o em pé.

Para congelar e descongelar os alimentos



Os produtos a serem congelados devem ser frescos e limpos.

Embale os alimentos em porções adequadas ao tamanho da sua família e que possam ser consumidos

de uma só vez. Alimentos descongelados não devem ser congelados novamente.

Pacotes pequenos permitem um congelamento rápido e uniforme.

Nunca coloque os alimentos a serem congelados em contato com os alimentos já congelados, pois a temperatura do alimento congelado tende a aumentar.

Para descongelar carnes, peixes e frutas, mantenha-os no compartimento refrigerador.

Pedaços pequenos de carne podem ser cozidos ainda congelados.

Vegetais podem ser descongelados em água fervente.

Fornos de micro-ondas são adequados para descongelar todos os tipos de alimentos, dependendo do tipo de embalagem. Siga as instruções do fabricante de seu forno.

Evite congelar alimentos (peixes, frangos, carnes bovinas, etc.) que não estejam guardados em recipientes com tampas ou embalagens cuidadosamente lacradas. Assim se evita a transmissão de odores fortes para o congelador.

Armazenamento de Alimentos

Para preservar as características dos alimentos ou líquidos mantenha-os em recipientes fechados.

Evite colocar alimentos preparados a base de água (sopas e caldos) em recipientes destampados, pois podem congelar.

Não coloque alimentos quentes no freezer, espere esfriar naturalmente antes de congelá-los.

Para melhor conservação dos alimentos as frutas e verduras devem ser lavadas, secas e embaladas antes do seu armazenamento.

Ao guardar ovos no seu compartimento de armazenamento (porta-ovos), certifique-se que sejam frescos e coloque-os sempre em

posição vertical. Isto os manterá frescos durante maior tempo.

Para conservar vegetais folhosos, coloque em sacos plásticos e armazene na gaveta de legumes/verduras.

Procure secar todo e qualquer alimento que for armazenar no refrigerador.

ATENÇÃO

Sempre deixe as saídas de ar livres para facilitar a circulação de ar frio e, assim, melhorar a conservação dos alimentos.

TABELA PARA RESFRIAMENTO/CONGELAMENTO NO FREEZER *

ALIMENTO	QUANTIDADE APROXIMADA	COMPARTIMENTO TURBO CONGELAMENTO (TEMPO EM MINUTOS)	
		RESFRIAMENTO	CONGELAMENTO
Barra de chocolate	200 g	30	não recomendável
Bolinho de bacalhau/aipim	300 g	-	90
Brigadeirão	550 g	45	não recomendável
Caixa de bombom	400 g	30	não recomendável
Carne de gado	1200 g	-	150
Coxinha de frango	300 g	-	90
Creminuto (Pudim)	650 g	60	não recomendável
Flan	840 g	60	não recomendável
Frango	1200 g	-	150
Gelatina	500 ml	30	não recomendável
Linguça fina	300 g	-	150
Maionese	1200 g	30	não recomendável
Manjar de coco	820 g	45	não recomendável
Mousse	320 g	30	não recomendável
Pão de queijo	500 g	60	não recomendável
Pavê	980 g	60	não recomendável
Peixe	1500 g	-	150
Picolé	65 g	-	60
Pizza	360 g	-	30
Polpa de fruta	100 g	-	150
Pudim de leite	1200 g	45	não recomendável
Quindão	400 g	45	não recomendável
Quindim	(14 doces)	45	não recomendável
Sorvete (2 litros)	2 litros	-	150
Torta de bolacha	600 g	45	não recomendável
Torta de sorvete	1930 g	150	150
Água (gelo)	250 ml	-	60

*Em temperaturas ambientes diferentes de 23°C e compartimento freezer abastecido acima de 50% de sua capacidade, os valores de referência da tabela acima sofrerão variações.

TABELA PARA RESFRIAMENTO RÁPIDO DE BEBIDAS*

BEBIDA	TEMPO (minutos)
Champanhe (garrafa de 750ml)	30
Refrigerante (lata de 350ml)	35
Cerveja (garrafa de 600ml)	40

*Estes são os tempos programados considerando temperatura ambiente de 25°C. Os tempos de resfriamento sofrerão variações de acordo com a temperatura ambiente e tamanho, quantidades e tipo de recipientes (latas, garrafas plásticas, etc.).

Se não ficar satisfeito com a temperatura de sua bebida, repita o processo de resfriamento rápido.

*Para evitar vazamento de líquidos e rompimento de garrafas (plásticas/vidro) e latas, não deixe bebidas no interior do freezer nas seguintes condições:

- - Por tempo prolongado;
- - Função *Drink Express* (resfriamento rápido de bebidas) desativada;
- - Função Turbo Congelamento ativada.

Falhas e soluções

Assistência ao Consumidor

Caso o seu refrigerador apresente algum problema de funcionamento, verifique as prováveis causas e soluções.

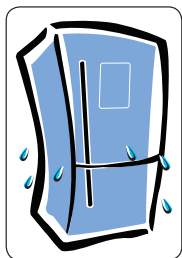
: Caso as correções sugeridas não sejam suficientes, entre em contato com o Serviço de Atendimento ao Consumidor Electrolux pelo telefone 3004-8778 (Capitais e Regiões Metropolitanas) ou 0800 728 8778 (demais localidades).

PROVÁVEIS CAUSAS / CORREÇÕES		
Se o refrigerador não funciona (não liga)	Plugue desligado da tomada.	Ligar o plugue na tomada.
	Tomada com mau contato.	Corrigir o defeito na tomada elétrica.
	Queda de energia elétrica ou oscilação de tensão.	Retire o plugue da tomada por 5 min e reconecte.
	Falta de energia elétrica, fusível da residência queimado ou disjuntor desligado.	Aguardar retorno da energia, trocar fusível ou ligar o disjuntor.
	Tensão na tomada muito alta ou muito baixa (nesse caso, o compressor dará vários arranques sucessivos sem funcionar).	Instalar o estabilizador de tensão (não inferior a 2000VA).
Se o refrigerador não gela (refrigeração insatisfatória)	Ajuste inadequado do controle de temperatura do compartimento refrigerador.	Ajuste-o corretamente, conforme o item "Controle de Temperatura do Refrigerador"
	Incidência de luz solar direta ou outras fontes de calor próximo ao refrigerador.	Ver "Instalação - Escolher o Local".
	Circulação do ar prejudicada.	Desobstrua as saídas de ar.
	Tempo excessivo de porta aberta.	Abra-a apenas o tempo necessário.
Alimentos congelando no compartimento refrigerador	Ajuste inadequado do controle de temperatura do compartimento refrigerador.	Selecione corretamente a temperatura.
	Alimentos posicionados próximo às saídas de ar.	Reposicione os alimentos.
	Alimentos muito úmidos.	Seque-os antes de armazená-los.
Alimentos estão descongelando no compartimento freezer	Falta prolongada de energia elétrica.	Os alimentos armazenados no freezer podem não estar em condições de serem consumidos. Verifique o estado de cada um deles.
	Carregamento excessivo do compartimento freezer.	Respeite a capacidade de congelamento do seu refrigerador.
	Refrigerador ligado recentemente.	Aguarde o resfriamento do freezer.
Alimentos não estão congelando adequadamente no compartimento freezer	Ajuste inadequado da temperatura no compartimento freezer.	Ajuste a temperatura no compartimento freezer para "temperatura máxima".
	Alimentos posicionados próximo às saídas de ar.	Reposicione os alimentos.
Formação excessiva de gelo no compartimento freezer	Porta do freezer não fechada completamente	Verificar se não há objetos, como toalhas no topo do refrigerador ou alimentos no interior do freezer que estão obstruindo o fechamento da porta.

PROVÁVEIS CAUSAS / CORREÇÕES

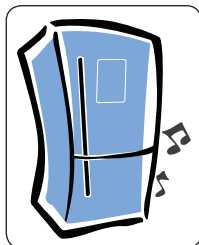
Se o refrigerador apresenta ruídos anormais	Refrigerador encostado na parede.	Desencostar da parede, deixando 15 cm de folga.
	Refrigerador desnivelado.	Ajustar os pés niveladores conforme instruções, deixando o refrigerador perfeitamente assentado no chão.
	Ruído por circulação de ar.	É um ruído normal característico do fluxo de ar em sistemas de refrigeração <i>Frost Free</i> .
Umidade excessiva na gaveta de frutas e legumes	Alimentos armazenados desembalados.	Embale-os adequadamente.
Alarme soando	Porta Aberta.	Feche a porta do refrigerador/freezer.
	Tensão da rede elétrica diferente da indicada no refrigerador.	Veja item "Instalação Elétrica".
	Queda de energia elétrica ou oscilação de tensão.	Retire o plugue da tomada e reconecte-o.
Mensagens no indicador de funções	Falha de alguma das funções do seu refrigerador.	Chame o Serviço Autorizado Electrolux.
Painel/Teclado não aceita comando	Painel travado.	Aperte trava painel.
Alarme de porta aberta não funciona.	Função COMPRAS ativada.	Desativar a função COMPRAS através da tecla MODOS.
Tocada a tecla Turbo Congelamento ou Drink Express, o compressor (motor) não liga imediatamente	Refrigerador está em processo de degelo automático do freezer.	Aguarde o término do degelo (aproximadamente 30 minutos) e a função selecionada será executada conforme solicitado.
	Compressor (motor) recém-desligado.	O compressor (motor), após desligado, sempre aguardará alguns minutos antes de retornar a ligar para que as pressões internas do sistema de refrigeração se estabilizem. Isto evita sobrecarga e desgaste prematuro do compressor, o que é normal.
	Seleção de tempo do Turbo Congelamento ou de bebida do <i>Drink Express</i> .	Após tocada uma tecla de seleção de funções, existe um tempo de alguns segundos (intencional) para que a função seja acionada. Isto é para que você possa confirmar visualmente sua escolha antes da efetivação da função.
Tocando nas teclas o sinal sonoro não é emitido. O alarme TURBO CONGELAMENTO / DRINK EXPRESS não toca	Queda de energia elétrica ou oscilação de tensão.	Retire o plugue da tomada por 5 min reconectando-o a seguir.
Painel e lâmpadas estão funcionando mas o refrigerador não gela	Refrigerador está operando no modo Show Room. ou seja, modo demonstração em loja.	Retire o plugue da tomada, espere 10 segundos e recoloque o plugue na tomada novamente.

Suor na Superfície Externa



Os refrigeradores, freezers e combinados de uso doméstico quando instalados em locais com umidade relativa do ar acima de 75% e com temperaturas superiores a 32°C podem apresentar condensação externa (suor).

Ruídos Normais de Operação



Seu refrigerador em funcionamento pode apresentar um chiado, principalmente quando estiver com a porta aberta. Este ruído deve-se à expansão do fluido refrigerante dentro do evaporador, o que não representa defeito.

O compressor (motor) pode gerar um ruído. Isto é uma característica dos compressores modernos que funcionam em velocidades maiores que os modelos antigos, apresentando melhor desempenho e menor consumo de energia.

ATENÇÃO

A contração e dilatação dos componentes internos, devido à variação de temperatura, pode gerar pequenos estalos em seu refrigerador, o que não representa qualquer tipo de defeito.

Vedação da Porta

Ao fechar a(s) porta(s) do refrigerador, haverá formação de vácuo interno, dificultando a abertura, o que é normal devido à perfeita vedação. Portanto, não force a abertura. Aguarde alguns instantes antes de abrir novamente.

Especificações técnicas (**)

MODELO	DB84	DB84X
Capacidade (litros) (Norma IEC 62552:2007)	598	598
Armaz. Refrigerador	402	402
Armaz. Freezer ***	196	196
Armazenamento Total	598	598
Bruta Refrigerador	411	411
Bruta Freezer	226	226
Bruta Total	637	637
Tempo máximo de conservação sem energia (horas)	15	15
Capacidade de congelamento a cada 24 horas (kg) (Norma IEC 62552:2007)	10,0	10,0
Degelo	Automático	Automático
Altura mínima com pé nivelador (mm)	1905	1905
Largura (mm)	835	835
*Profundidade com porta aberta (mm)	1485	1485
Profundidade com porta fechada (mm)	750	750
Massa (kg)	109	109
Frequência (Hz)	60	60
Gás refrigerante	R600a	R600a
Quantidade de gás refrigerante contida no produto (g)	46	46
Consumo de energia kWh/mês (Norma IEC 62552:2007)	68	68

(*) Inclui distância mínima até a parede (Ver tópico 2 na página 13).

(**) Todas as informações da tabela são válidas para 127V e 220V.

Atenção: Este refrigerador não é bivolt, verifique a tensão (V) correta da rede elétrica antes de ligar o refrigerador.

Caso seja necessário, utilize um transformador com potência não inferior a 2000 VA.

É possível colocar até 20 kg sobre o

refrigerador.

Esse refrigerador destina-se, somente, para uso doméstico e aplicações similares, tais como: cozinha de uso do grupo de funcionários e lojas, escritórios e outros ambientes de trabalho; Casas de fazenda e por clientes em hotéis, motéis e outros ambientes tipo residenciais.

Certificado de garantia

A fabricante Electrolux do Brasil S.A. concede garantia contra qualquer vício e/ou defeito de fabricação aplicável nas seguintes condições:

1. O início da vigência da garantia ocorre na data de emissão da competente nota fiscal de venda ao Consumidor correspondente ao produto a ser garantido com identificação, obrigatoriamente, de modelo e características de produto;
2. O prazo de vigência da garantia é de 12 (doze) meses contados a partir da data da emissão da nota fiscal preenchida conforme disposição do item “1” deste Certificado e divididos da seguinte maneira:
 - a) 90 (noventa) dias de garantia legal; e,
 - b) 9 (nove) meses de garantia contratual.
3. A fabricante não concede qualquer forma e/ou tipo de garantia para produtos desacompanhados de nota fiscal de venda ao Consumidor, ou produtos cuja nota fiscal esteja preenchida incorretamente (observar orientação do item “1” deste Certificado);

Condições desta Garantia:

4. Qualquer vício ou defeito que for constatado neste produto deve ser imediatamente comunicado ao Serviço Autorizado Electrolux mais próximo de sua residência, cujo contato e endereço pode ser encontrado no site da fabricante (www.electrolux.com.br), ou, informado pelo Serviço de Atendimento ao Consumidor Electrolux.
5. Esta garantia abrange a substituição de peças que apresentem vícios constatados como de fabricação, além da mão de obra utilizada no respectivo reparo.
6. Vidros, peças plásticas (botões, gavetas, capa dos puxadores, tampas, prateleiras, porta laticínios, frisos, acabamentos, emblemas, etc.) e lâmpadas são garantidos contra vícios de fabricação apenas pelo prazo legal de 90 (noventa) dias, contados a partir da emissão da nota fiscal de compra do produto.

A Garantia perderá a Validade quando:

7. Houver remoção e/ou alteração do número de série ou da etiqueta de identificação do produto.
8. O produto for instalado e/ou utilizado em desacordo com o Manual de Instruções e/ou utilizado para fins diferentes do uso doméstico (uso comercial, laboratorial, industrial, etc.). Também não terão nenhum tipo de cobertura pelas garantias (legal e contratual), indenização e/ou ressarcimento, materiais ou alimentos armazenados no interior do produto utilizado para os fins citados.
9. O produto for ligado em tensão diferente a qual foi destinado.
10. O produto tiver recebido maus tratos, descuidos ou ainda sofrer alterações, modificações ou consertos feitos por pessoas ou entidades não

Certificado de garantia

credenciadas pela Electrolux do Brasil S.A.

11. O vício ou defeito for causado por acidente ou má utilização do produto pelo Consumidor.

A Garantia concedida pelo Fabricante não cobrirá:

12. O serviço e despesas para instalação do produto.

13. O não funcionamento ou falhas decorrentes de problemas de fornecimento de energia elétrica e/ou falta de água no local onde o produto está instalado.

14. Despesas com transporte, peças, materiais e mão de obra para preparação do local onde será instalado o produto (ex. rede elétrica, conexões elétricas e hidráulicas, tomadas, esgoto, alvenaria, aterramento, etc.).

15. Chamadas relacionadas unicamente a orientação de uso constantes no Manual de Instruções ou no próprio produto serão passíveis de cobranças.

Outras disposições:

16. As despesas de deslocamento do Serviço Autorizado, para atendimento de produtos instalados fora do município de sua sede, obedecerão os seguintes critérios:

a) para situações existentes nos primeiros 90 (noventa) dias seguintes à data de emissão da nota fiscal de venda ao Consumidor, as despesas serão suportadas pela fabricante;

b) para situações existentes após o 91º (nonagésimo primeiro) dia seguinte à data da emissão da nota fiscal de venda ao Consumidor, as despesas serão suportadas única e exclusivamente pelo Consumidor.

17. As despesas decorrentes e consequentes de instalação de peças que não pertençam ao produto são de responsabilidade única e exclusiva do Consumidor.

18. A Electrolux declara que não há nenhuma outra pessoa física e/ou jurídica habilitada a fazer exceções ou assumir compromissos, em seu nome, referente ao presente CERTIFICADO DE GARANTIA.

19. Este CERTIFICADO DE GARANTIA é válido apenas para produtos vendidos e utilizados no território brasileiro, sendo que quaisquer dúvidas sobre as disposições do mesmo devem ser esclarecidas pelo MANUAL DE INSTRUÇÕES, pelo site da fabricante ou pelo Serviço de Atendimento ao Consumidor Electrolux.

20. Para sua comodidade, preserve o MANUAL DE INSTRUÇÕES, CERTIFICADO DE GARANTIA E A NOTA FISCAL DO PRODUTO. Quando necessário, consulte a nossa Rede Nacional de Serviços Autorizados e/ou o Serviço de Atendimento ao Consumidor.

www.electrolux.com.br

A11177601/A
G0014933/002
Jul/17



3004 8778 Capitais e Regiões Metropolitanas
0800 728 8778 Demais Localidades

Electrolux do Brasil S.A.
R. Ministro Gabriel Passos, 360
Fone: 41 3371-7000
CEP 81520-900
Curitiba - PR - Brasil
CNPJ 76.487.032/0001-25

